



**Красноярский край  
ТЮХТЕТСКИЙ  
ОКРУЖНОЙ СОВЕТ ДЕПУТАТОВ  
ПЕРВОГО СОЗЫВА**

**РЕШЕНИЕ**

26.09.2024

с. Тюхтет

№ 9.2-298

Об утверждении местных нормативов градостроительного проектирования Тюхтетского муниципального округа

В соответствии с Федеральным законом 06.10.2003 № 131-ФЗ «Об общих принципах организации местного самоуправления в Российской Федерации», главой 3.1 Градостроительного кодекса Российской Федерации, руководствуясь статьями 20, 35 Устава Тюхтетского муниципального округа, Тюхтетский окружной Совет депутатов РЕШИЛ:

1. Утвердить местные нормативы градостроительного проектирования Тюхтетского муниципального округа согласно приложению.

2. Признать утратившим силу решение Тюхтетского районного Совета депутатов от 16.03.2015 № 11-226 «Об утверждении местных нормативов градостроительного проектирования».

3. Опубликовать настоящее решение в сетевом издании «Официальный сайт правовой информации органов местного самоуправления Тюхтетского муниципального округа Красноярского края».

4. Контроль за исполнением настоящего решения возложить на комиссию по делам села и агропромышленной политике (В.В. Андриенко) и первого заместителя главы Тюхтетского муниципального округа (В.А. Напрюшкин).

5. Решение вступает в силу в день, следующий за днем его официального опубликования.

Глава Тюхтетского муниципального  
округа

Председатель Тюхтетского  
окружного Совета депутатов

\_\_\_\_\_ О.Н. Тимофеев

\_\_\_\_\_ В.С.Петрович

## **МЕСТНЫЕ НОРМАТИВЫ ГРАДОСТРОИТЕЛЬНОГО ПРОЕКТИРОВАНИЯ ТЮХТЕТСКОГО МУНИЦИПАЛЬНОГО ОКРУГА**

### **1. ОСНОВНАЯ ЧАСТЬ**

#### **1.1 ПЕРЕЧЕНЬ ИСПОЛЬЗУЕМЫХ СОКРАЩЕНИЙ**

РНГП – региональные нормативы градостроительного проектирования.

МНГП – местные нормативы градостроительного проектирования.

СП 42.13330.2016 – СП 42.13330.2016 «СНиП 2.07.01-89 Градостроительство. Планировка и застройка городских и сельских поселений».

СП 131.13330.2020 – СП 131.13330.2020 «СНиП 23-01-99\* Строительная климатология».

#### **1.2 ТЕРМИНЫ И ОПРЕДЕЛЕНИЯ**

Обеспеченность – показатель, характеризующий наличие и параметры объектов местного значения, подлежащих нормированию.

Территориальная доступность – показатель, характеризующий пространственную составляющую сети объектов местного значения, отражает затраты времени на передвижение до объекта или расстояние, которое необходимо преодолеть до объекта, измеренного по имеющимся путям передвижения.

Пешеходная доступность – показатель, характеризующий затраты времени или расстояние, которое необходимо преодолеть для достижения объекта нормирования от дома при пешеходном движении со средней скоростью 4 км/ч в условиях стандартной для данной местности погоды.

Транспортная доступность – показатель, характеризующий затраты времени на преодоление расстояния от дома до объекта нормирования при помощи автотранспорта (при средней скорости движения 40 км/ч) без учета времени ожидания на остановочных пунктах.

Групповые системы расселения – компактная пространственная группировка населенных пунктов, объединенных различными организационными, социально-бытовыми связями на основе оптимизации пространственных и экономических ресурсов.

Жилая группа, группа жилых домов – группа многоквартирных домов различной этажности, имеющая общее дворовое пространство и проезды, не пересекающаяся транзитными проездами. Является составной частью элемента планировочной структуры микрорайон, квартал.

Элемент планировочной структуры – часть территории муниципального округа, населенного пункта (квартал, микрорайон, район и иные подобные элементы).

Жилой район - архитектурно-планировочный структурный элемент жилой застройки, состоящий из нескольких микрорайонов, объединенных общественным центром, ограниченный магистральными улицами общегородского и районного значения.

Микрорайон – элемент планировочной структуры жилых зон, состоящий из одного или нескольких кварталов, не расчлененных магистральными городскими дорогами, магистральными улицами общегородского и районного значения, магистральными дорогами районного значения в крупнейших, крупных и больших городских населенных пунктах, городскими дорогами, улицами общегородского и районного значения в средних и малых городских населенных пунктах, в границах которого обеспечивается обслуживание населения объектами повседневного и периодического спроса, включая территории общего пользования: общественные пространства и озелененные территории, состав, вместимость и размещение которых рассчитаны на жителей микрорайона.

Квартал – элемент планировочной структуры функциональных зон (жилых, общественно-деловых, производственных зон и др.) в границах красных линий, естественных границах природных объектов и иных границах.

Расчетная плотность населения – прогнозируемое количество жителей, приходящееся на 1 гектар территории при определенном типе жилой застройки, уровне жилищной обеспеченности.

Площадь жилого помещения – (квартира, комната в квартире) состоит из суммы площадей всех частей такого помещения, включая площадь помещений вспомогательного использования, предназначенных для удовлетворения гражданами бытовых и иных нужд, связанных с их проживанием в жилом помещении, рассчитанных по их размерам, измеряемым между

поверхностями стен и перегородок, за исключением балконов, лоджий, веранд и террас, эксплуатируемой кровли.

Комплексное развитие территорий – совокупность мероприятий, выполняемых в соответствии с утвержденной документацией по планировке территории и направленных на создание благоприятных условий проживания граждан, обновление среды жизнедеятельности и территорий общего пользования поселений, городских округов.

Сложившаяся застройка – застроенная территория со сложившейся планировкой территории и порядком землепользования.

Застройка на свободных территориях – формирование новой жилой и общественно-жилой застройки на свободных территориях.

Развитие застроенных территорий, в т.ч. уплотнение – формирование новой жилой и общественно-жилой застройки на территориях в сложившейся застройке населенного пункта, в границах которых расположены объекты капитального строительства, либо посредством сноса части или всех существующих зданий и сооружений, либо посредством формирования новых единичных земельных участков на свободных от застройки территориях. Развитие застроенных территорий осуществляется в границах одного или нескольких смежных элементов планировочной структуры.

Площадки придомового благоустройства – площадки различного назначения (отдых, детские, (в том числе игровые), спортивные, озеленение и т.д.), располагаемые на территории, прилегающей к жилому зданию, как правило, во внутренней части квартала.

Площадка отдыха населения – благоустроенная озеленённая территория общего пользования не более 0,3 га, предназначенная для кратковременного отдыха жителей, обустроенная пешеходными дорожками, площадками различного функционального назначения (в зависимости от возможностей территории обеспечивается детской площадкой, спортивной площадкой, а также площадкой для отдыха взрослого населения с установкой городской мебели, малых архитектурных форм и освещением).

Озелененные территории общего пользования – общедоступные территории, используемые в рекреационных целях населением (парки, в т. ч. тематические, скверы, сады, бульвары, пешеходные улицы, набережные, благоустроенные пляжи, места массовой околотоводной рекреации, площадки отдыха населения), предназначенные для организации отдыха, культурно-просветительской, физкультурно-оздоровительной деятельности. Доля озеленения парков культуры и отдыха, тематических парков, скверов должна составлять не менее 70 %.

Общественное пространство – территория общего пользования, свободная от транспорта и предназначенная для использования неограниченным кругом лиц в целях досуга и свободного доступа к объектам общественного назначения, включая: парки, сады, улицы, площади, скверы, набережные, площадки отдыха населения, места массовой околотоводной рекреации и другие публичные территории, в т.ч. крытые общественные пространства (зимние сады).

Место хранения транспортного средства – здание, сооружение (часть здания, сооружения) или специальная открытая площадка, предназначенная для хранения (стоянки) легковых автомобилей, мототранспортных средств, велосипедов, средств индивидуальной мобильности. Временное хранение подразумевает хранение (стоянку) не более 12 часов (гостевые стоянки), постоянное – более 12 часов.

Объект иного значения – объект капитального строительства, иные объекты, территории, не относящиеся к объектам федерального значения, объектам регионального значения, объектам местного значения, нормирование которых предусмотрено действующим законодательством.

### **1.3 ОБЩИЕ ПОЛОЖЕНИЯ**

Области нормирования приняты с учетом РНГП Красноярского края.

Расчетные показатели обеспеченности объектами местного значения выражены в виде:

- удельной мощности какого-либо вида инфраструктуры, приходящейся на единицу населения или единицу площади;
- удельных показателей потребления населением коммунальных ресурсов для объектов коммунальной инфраструктуры;
- удельного размера земельного участка, приходящегося на единицу мощности объекта определенного вида;
- интенсивности использования территории.

Интенсивность использования территории выступает в качестве предельного расчетного показателя обеспеченности населения объектами жилищного строительства и представляет собой максимальное значение расчетной плотности населения на территории многоквартирной жилой застройки. Расчетная плотность населения учитывает требования по обеспеченности населения объектами социальной, транспортной и коммунальной инфраструктур, объектами благоустройства,

требования противопожарной защиты, санитарно-эпидемиологические требования, обеспечивающие благоприятные условия жизнедеятельности.

Расчетные показатели максимально допустимого уровня территориальной доступности объектов местного значения выражены в виде транспортной и пешеходной доступности.

Расчетные показатели установлены для объектов местного значения с учетом предельных значений расчетных показателей минимально допустимого уровня обеспеченности объектами местного значения муниципального округа, расчетных показателей максимально допустимого уровня территориальной доступности указанных объектов, установленных РНГП Красноярского края.

Значения расчетных показателей установлены с учетом потребностей населения муниципального округа, выявленных в результате социологического исследования общественного мнения относительно градостроительной ситуации, проведенного при подготовке настоящих МНГП.

Расчетные показатели установлены дифференцированно по различным критериям:

- численность населения;
- тип жилой застройки;
- степень благоустройства жилой застройки;
- способ градостроительного преобразования территории.

По вопросам, не урегулированным в МНГП, а также РНГП, следует применять нормативные и нормативно-технические документы, действующие на территории Российской Федерации в соответствии с требованиями Федерального закона от 27.12.2002 № 184-ФЗ «О техническом регулировании», иные федеральные нормативные правовые акты, а также нормативные правовые акты, действующие на территории Красноярского края.

#### **1.4 РАСЧЕТНЫЕ ПОКАЗАТЕЛИ МИНИМАЛЬНО ДОПУСТИМОГО УРОВНЯ ОБЕСПЕЧЕННОСТИ ОБЪЕКТАМИ МЕСТНОГО ЗНАЧЕНИЯ ТЮХТЕТСКОГО МУНИЦИПАЛЬНОГО ОКРУГА И РАСЧЕТНЫЕ ПОКАЗАТЕЛИ МАКСИМАЛЬНО ДОПУСТИМОГО УРОВНЯ ТЕРРИТОРИАЛЬНОЙ ДОСТУПНОСТИ ТАКИХ ОБЪЕКТОВ ДЛЯ НАСЕЛЕНИЯ ТЮХТЕТСКОГО МУНИЦИПАЛЬНОГО ОКРУГА**

##### **1.4.1 В области образования**

**Таблица 1 – Расчетные показатели для объектов местного значения Тюхтетского муниципального округа в области образования**

Наименование вида объекта	Наименование нормируемого расчетного показателя, единица измерения	Значение расчетного показателя
1	2	3
Центры психолого-педагогической, медицинской и социальной помощи	Уровень обеспеченности, объект на муниципальный округ	1
Дошкольные образовательные организации [9]	Уровень обеспеченности, мест на 100 детей в возрасте от 1 до 7 лет	70
	Уровень обеспеченности, мест на 1000 человек	<p>Определяется по формуле:  <math>N_{доо} = 1000 \times (D_{1-7} \times O_{1-7}) / (Ч \times 100)</math>, где:  <math>N_{доо}</math> – расчетный показатель обеспеченности дошкольными образовательными организациями;  <math>D_{1-7}</math> – численность детей в возрасте от 1 до 7 лет в муниципальном округе, тыс. человек;  <math>O_{1-7}</math> – уровень охвата детей в возрасте от 1 до 7 лет дошкольными образовательными организациями в муниципальном округе.                      Принимается равным установленному значению расчетного показателя обеспеченности дошкольными образовательными организациями, выраженному в количестве мест на 100 детей в возрасте от 1 до 7 лет;  <math>Ч</math> – общая численность населения Тюхтетского муниципального округа                      Все демографические показатели для определения значений расчетных показателей принимаются с учетом прогнозных на плановый период</p>

1	2	3
	Размер земельного участка, кв. м на 1 место [2,8]	Для отдельно стоящих дошкольных образовательных организаций вместимостью: до 100 мест – 44; от 101 места – 38; в комплексе дошкольных образовательных организаций свыше 500 мест – 30. Для встроенных и встроенно-пристроенных дошкольных образовательных организаций – 14
	Территориальная доступность, минут (метров)	Для населенных пунктов с численностью населения более 2 тыс. человек в зависимости от типа жилой застройки: пешеходная доступность при многоквартирной застройке – 7 (500); транспортная доступность при индивидуальной застройке – 5. Для населенных пунктов с численностью населения до 2 тыс. человек транспортная доступность – 30
Общеобразовательные организации [1, 9]	Уровень обеспеченности, мест на 100 детей в возрасте от 7 до 17 лет	Для групп муниципальных округов: А – 90; В – 95
	Уровень обеспеченности, мест на 1000 человек	Определяется по формуле: $NOO = 1000 \times (D7-17 \times O7-17) / (Ч \times 100)$ , где: NOO – расчетный показатель обеспеченности общеобразовательными организациями; D7-17 – численность детей в возрасте от 7 до 17 включительно лет в муниципальном округе, тыс. человек; O7-17 – уровень охвата детей в возрасте от 7 до 17 лет включительно общеобразовательными организациями в муниципальном округе. Принимается равным установленному значению расчетного показателя обеспеченности общеобразовательными организациями, выраженному в количестве мест на 100 детей в возрасте от 7 до 17 лет включительно; Ч – общая численность населения Тюхтетского муниципального округа. Все демографические показатели для определения значений расчетных показателей принимаются с учетом прогнозных на плановый период
	Размер земельного участка, кв. м на 1 место [3,4,5,8]	При вместимости общеобразовательной организации: свыше 30 до 170 мест – 80; от 170 до 340 мест – 55; от 340 до 510 мест – 40; от 510 до 660 мест – 35; от 660 до 1000 мест – 28; от 1000 до 1500 мест – 24; свыше 1500 мест – 22
	Территориальная доступность, минут (метров)	Для населенных пунктов с численностью населения более 2 тыс. человек в зависимости от типа жилой застройки и характера освоения территории: а) при многоквартирной жилой застройке: – пешеходная доступность для всех уровней общего образования в случае застройки на свободных территориях, для начального общего образования в случае развития застроенных территорий, в т.ч. уплотнения – 12 (800); – транспортная доступность для основного общего и среднего общего образования в случае развития застроенных территорий, в т.ч. уплотнения – 10.

1	2	3
		б) при индивидуальной жилой застройке транспортная доступность – 10. Для населенных пунктов с численностью населения до 2 тыс. человек транспортная доступность – 30
Организации дополнительного образования [6]	Уровень обеспеченности, мест на 100 детей в возрасте от 5 до 18 лет	Для групп муниципальных округов: А – 85; Б – 80
	из них реализуемых на базе дошкольных образовательных и общеобразовательных организаций	<p>Определяется по формуле:  <math display="block">N_{\text{дод(сош)}} = (D_{\text{факт}} + D_{\text{прогноз}}) / (Ч_{5-18} \times 100)</math>, где:  <math>N_{\text{дод(сош)}}</math> – расчетный показатель обеспеченности организациями дополнительного образования за счет организации мест на программах дополнительного образования, реализуемых на базе дошкольных образовательных и общеобразовательных организаций (кружки и секции при школах, детских садах), мест на 100 детей в возрасте от 5 до 18 лет;  <math>D_{\text{факт}}</math> – число детей в возрасте от 5 до 18 лет, фактически охваченных дополнительным образованием на базе дошкольных образовательных и общеобразовательных организаций в Тюхтетском муниципальном округе, человек;  <math>D_{\text{прогноз}}</math> – число воспитанников дошкольных образовательных и общеобразовательных организаций в возрасте от 5 до 18 лет, которых дополнительно возможно охватить дополнительным образованием на базе детских садов и школ с учетом ориентиров документов стратегического планирования Тюхтетского муниципального округа в отношении модели организации образовательной деятельности, человек;  <math>Ч_{5-18}</math> – численность детей в возрасте от 5 до 18 лет в муниципальном округе, человек.            Все демографические показатели для определения значений расчетных показателей принимаются с учетом прогнозных на плановый период</p>
	Размер земельного участка, кв. м на 1 место [7]	Для встроенных объектов в первые этажи многоквартирных домов – 7,5. Для отдельно стоящих объектов вместимостью: до 500 мест – 15; более 500 мест – 12
Территориальная доступность, минут (метров)	Для населенных пунктов с численностью населения более 2 тыс. человек в зависимости от типа жилой застройки: пешеходная доступность при многоквартирной застройке – 12 (800); транспортная доступность при индивидуальной застройке – 10. Для населенных пунктов с численностью населения до 2 тыс. человек транспортная доступность – 30	

Примечания:

1. При потребности, не являющейся достаточной для размещения общеобразовательной организации с целью обеспечения жителей малочисленных, удаленных и труднодоступных населенных пунктов услугами в области образования, целесообразно размещение школ-интернатов.

2. Размер земельного участка дошкольной образовательной организации может быть уменьшен на 40 % при условии соблюдения технических, пожарных, санитарных требований к организации территории и зданию дошкольной образовательной организации, соответствия требованиям к организации процесса функционирования дошкольной образовательной организации, на 20 % – в условиях реконструкции объекта, на 15 % – при размещении на рельефе с уклоном более 20 %.

3. Размер земельного участка общеобразовательной организации может быть уменьшен на 40 % при условии соблюдения технических, пожарных, санитарных требований к организации территории и зданию общеобразовательной организации, соответствия требованиям к организации процесса функционирования общеобразовательной организации; на 20 % – в условиях реконструкции объекта.

4. Размещение спортивного ядра общеобразовательной организации может быть предусмотрено за границами земельного участка общеобразовательной организации, в пределах 350 м от земельного участка общеобразовательной организации.

5. При размещении на земельном участке общеобразовательной организации здания интерната (спального корпуса) площадь земельного участка следует увеличивать не менее, чем на 0,2 га.

6. При определении единовременной вместимости здания организации дополнительного образования необходимо учитывать особенности образовательного процесса – сменность режима обучения, продолжительность занятий, количество занятий в неделю, возможность посещения в период обучения одним ребенком двух и более организаций. Таким образом, при переводе потребного числа мест на программах дополнительного образования в показатель мощности организаций дополнительного образования необходимо использовать коэффициент сменности.

7. Размер земельного участка организаций дополнительного образования необходимо определять из расчета единовременной вместимости здания.

8. При планировании совмещенных объектов школа – детский сад (учебных трансформеров, совмещенных объектов, комплексов), размер земельного участка определяется как сумма земельного участка, необходимого для размещения общеобразовательной организации, и размера земельного участка, необходимого для размещения встроенной дошкольной образовательной организации.

9. Уровень обеспеченности дошкольными образовательными и общеобразовательными организациями в виде удельного количества мест, приходящихся на 1 тыс. человек общей численности населения, необходимо принимать на основании установленного охвата детского контингента соответствующими образовательными услугами с использованием следующей формулы:

$$N = 1000 \times (D \times O) / (Ч \times 100), \text{ где:}$$

N – уровень обеспеченности дошкольными образовательными (общеобразовательными организациями),

D – численность детей в возрасте от 1 до 6 лет включительно (от 7 до 17 лет включительно), тыс. человек;

O – уровень охвата детей в возрасте от 1 до 6 лет включительно (от 7 до 17 лет включительно) общим образованием. Принимается равным установленным значениям обеспеченности дошкольными образовательными и общеобразовательными организациями, выраженным в количестве мест на 100 детей соответствующей возрастной группы;

Ч – общая численность населения.

#### 1.4.2 В области физической культуры и спорта

**Таблица 2 – Единовременная пропускная способность объектов спорта**

Наименование вида объекта	Наименование нормируемого расчетного показателя, единица измерения	Значение расчетного показателя
1	2	3
Спортивные сооружения	Единовременная пропускная способность объектов спорта, человек	80

**Таблица 3 – Расчетные показатели для объектов местного значения Тюхтетского муниципального округа в области физической культуры и спорта**

№ п/п	Наименование вида объекта	Наименование нормируемого расчетного показателя, единица измерения	Значение расчетного показателя [1]
1	2	3	4
1	Плавательные бассейны (крытые и открытые общего пользования) [2, 3, 4,8]	Уровень обеспеченности, объектов	Для групповых систем расселения (отдельных населенных пунктов) при численности населения свыше 5000 человек – 1 [7]
		Уровень обеспеченности, кв. м зеркала воды	Для групповых систем расселения (отдельных населенных пунктов) при численности населения свыше 5000 человек – 400 [7]

1	2	3	4
		Уровень обеспеченности, единовременной пропускной способности	Для групповых систем расселения (отдельных населенных пунктов) при численности населения свыше 5000 человек – 48 [7]
		Территориальная доступность, минут	Транспортная доступность – 30
2	Плоскостные спортивные сооружения (в том числе спортивные (игровые) площадки; спортивные поля, включая футбольные поля)	Уровень обеспеченности, объектов	Для групповых систем расселения (отдельных населенных пунктов) при численности населения, человек [7]: от 200 до 500 – 1 [5]; от 500 до 1000 – 2; от 1000 до 2000 – 4; от 2000 до 5000 – 6; от 5000 до 10000 – 10; от 10000 до 20000 – 3 на 10 тыс. человек
		Уровень обеспеченности, кв. м	Для групповых систем расселения (отдельных населенных пунктов) при численности населения, человек [7]: от 200 до 500 – 800 [5]; от 500 до 1000 – 2600; от 1000 до 2000 – 3200; от 2000 до 5000 – 4800; от 5000 до 10000 – 8000; от 10000 до 20000 – 2400 на 10 тыс. человек
		Уровень обеспеченности, единовременной пропускной способности	Для групповых систем расселения (отдельных населенных пунктов) при численности населения, человек [7]: от 200 до 500 – 40 [5]; от 500 до 1000 – 70; от 1000 до 2000 – 160; от 2000 до 5000 – 240; от 5000 до 10000 – 400; от 10000 до 20000 – 120 на 10 тыс. человек
		Территориальная доступность, минут (метров)	Для населенных пунктов с численностью населения более 2 тыс. человек пешеходная доступность в зависимости от типа жилой застройки: многоквартирная – 10 (700); индивидуальная – 15 (1000). Для населенных пунктов с численностью населения менее 2 тыс. человек транспортная доступность – 30
3	Спортивные залы [6,8]	Уровень обеспеченности, объектов	Для групповых систем расселения (отдельных населенных пунктов) при численности населения, человек [7]: от 1000 до 2000 – 1; от 2000 до 5000 – 2; от 5000 до 10000 – 3; от 10000 до 20000 – 1 на 10 тыс. человек
		Уровень обеспеченности, кв. м	Для групповых систем расселения (отдельных населенных пунктов) при численности населения, человек [7]: от 1000 до 2000 – 288; от 2000 до 5000 – 828; от 5000 до 10000 – 1368; от 10000 до 20000 – 540 на 10 тыс. человек.
		Уровень	Для групповых систем расселения (отдельных



1	2	3	4
		обеспеченности, единовременной пропускной способности	населенных пунктов) при численности населения, человек [7]: от 1000 до 2000 – 25; от 2000 до 5000 – 60; от 5000 до 10000 – 95; от 10000 до 20000 – 35 на 10 тыс. человек
		Территориальная доступность, минут (метров)	Для населенных пунктов с численностью населения: более 5 тыс. человек пешеходная доступность в зависимости от типа жилой застройки: многоквартирная – 20 (1350); индивидуальная – 30 (2000); менее 5 тыс. человек транспортная доступность – 30
4	Лыжные базы [8]	Уровень обеспеченности, объектов	Для групповых систем расселения (отдельных населенных пунктов) при численности населения, человек [7]: от 5000 до 10000 – 1; от 10000 до 20000 – 1 на 10 тыс. человек
5	Сооружения для стрелковых видов спорта (в том числе тир, стрельбище, стенд) [8]	Уровень обеспеченности, объектов	Для групповых систем расселения (отдельных населенных пунктов) при численности населения, человек [7]: от 5000 до 10000 – 1; от 10000 до 20000 – 1 на 10 тыс. человек
6	Объекты городской и рекреационной инфраструктуры, приспособленные для занятий физической культурой и спортом (за исключением дорожек велосипедных)	Уровень обеспеченности, объектов	На групповую систему расселения (отдельных населенных пунктов) с численностью населения, человек [7]: от 200 до 10 000 – 1; свыше 10 000 – 1 на 10 тыс. человек

**Примечания:**

1. Значение расчетного показателя обеспеченности включает в себя объекты всех форм собственности.

2. В групповой системе расселения (отдельных населенных пунктах) с численностью менее 5000 человек следует размещать 1 плавательный бассейн при наличии на территории учреждения, осуществляющего подготовку спортивного резерва по видам спорта, федеральные стандарты спортивной подготовки которых предполагают наличие плавательного бассейна в материально-технической базе.

3. К объектам местного значения муниципального округа относятся плавательные бассейны (крытые и открытые общего пользования) с длиной ванны бассейна менее 25 м и количеством дорожек менее 6.

4. При строительстве общеобразовательных организаций в населенных пунктах с численностью населения от 2 до 5 тыс. человек в составе объекта необходимо предусматривать крытый учебный бассейн для плавания.

5. В групповых системах расселения (отдельных населенных пунктах) с численностью населения 200 человек необходимо размещение 1 игровой спортивной площадки размерами 18 м × 9 м, единовременной пропускной способностью 18 человек.

6. К объектам местного значения муниципального округа относятся спортивные залы площадью не более 1008 кв. м.

7. Дифференциация групповых систем расселения по численности населения приведена в Приложении В.

8. Учет спортивных сооружений при образовательных организациях осуществлять в соответствии с режимом функционирования образовательных организаций.

Ко всей таблице:

Для автономных населенных пунктов, не относящихся к групповым системам расселения, значение расчетного показателя необходимо определять исходя из численности населения населенного пункта.

#### 1.4.3 В области молодежной политики

**Таблица 4 – Расчетные показатели для объектов местного значения Тюхтетского муниципального округа в области молодежной политики**

№ п/п	Наименование вида объекта	Наименование нормируемого расчетного показателя, единица измерения	Значение расчетного показателя
1	2	3	4
1	Учреждения по работе с детьми и молодежью (дом молодежи, молодежный центр, молодежный клуб и иные учреждения, предоставляющие социальные услуги молодежи)	Уровень обеспеченности, кв. м общей площади на 1000 человек	39
		Размер земельного участка, га для отдельно стоящего здания	0,3
		Территориальная доступность, минут (метров)	Транспортная доступность для групповых систем расселения – 30. Для населенных пунктов, не относящихся к групповым системам расселения, с учетом типологии жилой застройки: – пешеходная доступность при многоквартирной застройке – 7 (500); – транспортная доступность при индивидуальной застройке – 5

#### 1.4.4 В области архивного дела

**Таблица 5 – Расчетные показатели для объектов местного значения Тюхтетского муниципального округа в области архивного дела**

№ п/п	Наименование вида объекта	Наименование нормируемого расчетного показателя, единица измерения	Значение расчетного показателя
1	2	3	4
1	Архивы	Уровень обеспеченности, объектов муниципальное образование	1

#### 1.4.5 В области культуры и искусства

**Таблица 6 – Расчетные показатели для объектов местного значения Тюхтетского муниципального округа в области культуры и искусства**

№ п/п	Наименование вида объекта	Наименование нормируемого расчетного показателя, единица измерения	Значение расчетного показателя	
1	2	3	4	
1	Общедоступные библиотеки	Уровень обеспеченности, объектов	Для групповой системы расселения (отдельных населенных пунктов) при численности населения, человек [1, 2, 3, 4]:	
			до 500	1 на центр групповой системы расселения
			от 500 до 1000	1 на 500 человек
			от 1000 до 2000	1 на 1 тыс. человек
			от 2000 до 5000	1 на 2 тыс. человек
			от 5000 до 10000	1 на 2 тыс. человек
от 10000 до 20000	1 на 5 тыс. человек			
		Территориальная доступность, минут	Транспортная доступность – 30	
2	Детские библиотеки	Уровень обеспеченности, объектов на муниципальный округ	1 [5, 6]	
3	Музеи	Уровень обеспеченности, объектов на муниципальный округ	Краеведческие музеи – 1 [6, 7]	
		Размер земельного участка,	0,5	

1	2	3	4	
		га		
4	Объект культурно-досугового (клубного) типа	Уровень обеспеченности, мест на 1 тыс. человек	Для групповых систем расселения (отдельных населенных пунктов) с численностью населения, человек [2, 3, 8, 9]:	
			до 500	100
			500–1000	110
			1000–2000	100
			2000–5000	90
		5000–10000	70	
		10000–20000	60	
		Территориальная доступность, минут	Транспортная доступность – 30	
5	Центры культурного развития	Уровень обеспеченности, объектов на муниципальный округ	1	

Примечания:

1. В составе общедоступных библиотек рекомендуется размещать детские отделения.
2. Обязательно размещение объекта культурно-досугового (клубного) типа, общедоступной библиотеки в центре групповой системы расселения.
3. В групповых системах расселения с численностью населения менее 500 человек целесообразно размещение объектов культурно-досугового (клубного) типа, общедоступных библиотек в составе многофункциональных культурных центров.
4. Для автономных населенных пунктов, не относящихся к групповым системам расселения, значение расчетного показателя необходимо определять исходя из численности населения населенного пункта.
5. Детская библиотека на уровне муниципального округа создается в целях повышения качества обслуживания детей, формирования специализированного фонда и методического обеспечения библиотек, обслуживающих детей.
6. В муниципальных округах, административным центром которых является населенный пункт, входящий в состав городского округа, нецелесообразно создавать детскую библиотеку, музей ввиду исключения дублирования функций, созданных на уровне городского округа.
7. К расчету сетевых единиц принимаются музеи, являющиеся юридическими лицами, а также музеи-филиалы без образования юридического лица и территориально обособленные экспозиционные отделы музеев независимо от формы собственности.
8. При объектах культурно-досугового (клубного) типа целесообразно создавать условия для развития местного традиционного народного художественного творчества и промыслов.
9. В составе объектов культурно-досугового (клубного) типа рекомендуется размещать кинозалы.

#### 1.4.6 В области охраны правопорядка

**Таблица 7 – Расчетные показатели для объектов местного значения Тюхтетского муниципального округа в области охраны правопорядка**

№ п/п	Наименование вида объекта	Наименование нормируемого расчетного показателя, единица измерения	Значение расчетного показателя
1	2	3	4
1	Участковые пункты полиции	Уровень обеспеченности, объект на групповую систему расселения (отдельный населенный пункт)	1
		Территориальная доступность, минут	Транспортная доступность – 30

#### 1.4.7 В области жилищного строительства

**Таблица 8 – Расчетные показатели минимального размера земельного участка для объектов местного значения Тюхтетского муниципального округа в области жилищного строительства**

№ п/п	Наименование вида объекта	Наименование нормируемого расчетного показателя, единица измерения	Значение расчетного показателя		
1	Объекты жилищного строительства	Минимальный размер земельного участка в зависимости	Тип жилой застройки	Количество этажей	Минимальный размер земельного участка кв. м на 100 кв. м общей площади жилого здания

1	2	3	4		
1	Объекты жилищного строительства	Минимальный размер земельного участка в зависимости	Тип жилой застройки	Количество этажей	Минимальный размер земельного участка кв. м на 100 кв. м общей площади жилого здания

1	2	3	4		
		от характера освоения территории, кв. м на 100 кв. м общей площади жилого здания [1, 2]		Тюхтетский МО, [5]	
				застройка на свободных территориях [3]	развитие застроенных территорий, в т.ч. уплотнение [4]
	малоэтажная застройка		2	128	145
			3	102	119
			4	86	102

Примечания:

1. Общая площадь жилого здания определяется как сумма площадей жилых и технических этажей, измеренных в пределах внутренних поверхностей наружных стен на уровне пола, без учета этажей, занимаемых объектами общественно-делового назначения, паркингом. Формула перехода от общей площади жилого здания к площади жилых помещений представлена в разделе 2.4.7 В области жилищного строительства Материалов по обоснованию настоящих МНГП.

Определение максимальной общей площади жилого здания в границах земельного участка производится по формуле:  $S_{общ\ жил\ зд} = S_{зу} * 100 / P_{зу}$ .

Для определения минимальной площади территории, необходимой для размещения многоквартирного жилого здания применяется формула:  $S_{зу} = S_{общ\ жил\ зд} * P_{зу} / 100$ .

Где:  $S_{зу}$  – минимально допустимая площадь территории, необходимой для размещения многоквартирного жилого здания, кв. м;

$S_{общ\ жил\ зд}$  – общая площадь жилого здания, кв. м;

$P_{зу}$  – минимальный размер земельного участка для размещения многоквартирного жилого здания, кв. м площади земельного участка на 100 кв. м общей площади жилого здания.

2. Приведенный показатель размера земельного участка учитывает минимальную потребность в территории для объекта жилищного строительства с учетом обеспеченности машино-местами в границах земельного участка в соответствии с таблицей (Таблица 12) раздела 1.4.9. [см. раздел VII требований к заполнению модельных нормативов градостроительного проектирования] настоящих МНГП.

3. Застройка на свободных территориях – формирование новой жилой и общественно-жилой застройки на свободных территориях.

4. Развитие застроенных территорий, в т.ч. уплотнение – формирование новой жилой и общественно-жилой застройки на территориях в сложившейся застройке населенного пункта, в границах которых расположены объекты капитального строительства, либо посредством сноса части или всех существующих зданий и сооружений, либо посредством формирования новых единичных земельных участков на свободных от застройки территориях. Развитие застроенных территорий осуществляется в границах одного или нескольких смежных элементов планировочной структуры.

5. При определении минимального размера земельного участка для объектов жилищного строительства в Пировском муниципальном округе допускается применять понижающий коэффициент: при застройке на свободных территориях - 0,96, при развитие застроенных территорий, в т.ч. уплотнение – 0,95.

Ко всей таблице:

При размещении в первых этажах жилого здания объектов общественного назначения, требующих дополнительных территорий для реализации своих функций, в том числе размещения мест временного хранения легковых автомобилей, минимальный размер земельного участка необходимо суммировать с размером территории, требуемой для функционирования объекта.

В случае, если при развитии застроенных территорий, в т.ч. уплотнении, предусматривается размещение не менее 50% мест постоянного хранения индивидуального автотранспорта от общей потребности в местах постоянного хранения индивидуального автотранспорта в подземных автостоянках, допускается использование нормируемых расчетных показателей «Минимальный размер земельного участка в зависимости от характера освоения территории», «Коэффициент застройки жилыми домами в зависимости от характера освоения территории» как при застройке на свободных территориях.

Для территории КРТ жилой застройки в отношении застроенных территорий и КРТ незастроенных территорий расчет общей площади жилого здания (зданий) производится по соответствующим колонкам «развитие застроенных территорий, в т.ч. уплотнение» либо «застройка на свободных территориях» от общей площади территории в границе КРТ. Если граница КРТ имеет сложную конфигурацию, которая включает территории общего пользования (парки, скверы, улично-дорожная сеть и пр.) расчет общей площади жилых зданий производится от площади территории в границах элементов планировочной структуры. При этом максимальная плотность населения в границе элемента планировочной структуры не должна превышать Показатель предельной расчетной плотности населения в элементе планировочной структуры (Таблица 9) настоящих МНГП.

**Таблица 9 – Предельная расчетная плотность населения элемента планировочной структуры**

№ п/п	Наименование нормируемого расчетного показателя, единица	Наименование нормируемого расчетного показателя, единица измерения	Значение расчетного показателя

измерения			
1	2	3	4
1	Плотность населения элемента планировочной структуры	Площадь территории элемента планировочной структуры [5]	Предельная расчетная плотность населения территории многоквартирной жилой застройки, чел/ га [1, 2, 4]
			Малозэтажная застройка
		жилая группа до 1,5 га [3]	370
		до 10 га	250
		от 10 до 40 га	210
		от 40 до 90 га	140
		более 90 га	130

Примечания:

1. Расчетная плотность населения выражена в виде максимальной численности населения, приходящейся на единицу территории в целях соблюдения требований по обеспеченности населения объектами социальной, транспортной и коммунальной инфраструктур, объектами благоустройства, требований противопожарной защиты, санитарно-эпидемиологических требований, обеспечивающих благоприятные условия жизнедеятельности.

2. Общая плотность населения в границах элемента планировочной структуры застроенной части населенного пункта, в которой предполагается жилищное строительство, не должна превышать установленные показатели расчетной плотности населения.

3. Плотность населения жилой группы рассчитывается для нового жилищного строительства в застроенной части города. Общая плотность населения в границах элемента планировочной структуры в которой предполагается жилая группа не должна превышать показателя, установленного для площади элемента планировочной структуры до 10 га.

4. Приведен показатель максимальной расчетной плотности населения при жилищной обеспеченности 23 кв. м на человека. При другой жилищной обеспеченности расчетную нормативную плотность Р, человек/га для многоквартирной жилой застройки следует определять по формуле:

$$P = (P_{23} \times 23) / H, \text{ где:}$$

$P_{23}$  – показатель плотности населения при 23 кв. м жилых помещений на 1 человека;

$H$  – расчетная жилищная обеспеченность, кв. м жилых помещений на 1 человека

5. Расчетная плотность населения элемента планировочной структуры приведена в брутто, с учетом необходимых по расчету учреждений и предприятий обслуживания населения, гаражей, парковок, озелененных территорий общего пользования, инженерных и транспортных коммуникаций.

Ко всей таблице:

Плотность населения установлена с учетом обеспеченности парковочными местами в соответствии с таблицей (Таблица 12) настоящих МНГП.

#### 1.4.8 В области благоустройства и массового отдыха

**Таблица 10 – Расчетные показатели для объектов местного значения Тюхтетского муниципального округа, формирующих общественные пространства, в том числе объектов благоустройства и озеленения, массового отдыха населения**

№ п/п	Наименование вида объекта	Наименование нормируемого расчетного показателя, единица измерения	Значение расчетного показателя
-------	---------------------------	--	--------------------------------

1	2	3	4
1	Озелененные территории общего пользования [1,2]	Уровень обеспеченности озелененными территориями общего пользования, кв. м на человека [3,4]	Тюхтетский МО 12
2	Парки	Размер земельного участка, гектар на объект	2
		Территориальная	Для административного центра

1	2	3	4	
		доступность, минут [5]	транспортная доступность – 15; для прочих населенных пунктов транспортная доступность – 30	
3	Скверы (бульвары, сады)	Размер земельного участка, гектар на объект	0,2	
		Территориальная доступность, минут (метров) [6]	Тюхтетский МО	для административного центра пешеходная доступность – 30 (2000); для прочих населенных пунктов с численностью населения свыше 500 человек транспортная доступность – 15
4	Площадки отдыха населения	Размер земельного участка, гектар на объект	0,02	
		Территориальная доступность, минут (метров)	Тюхтетский МО	пешеходная доступность для населенных пунктов с численностью населения свыше 250 человек, кроме административных центров – 30 (2000)
5	Детские игровые площадки	Уровень обеспеченности, кв. м на 1 человека	0,7	
		Территориальная доступность, минут (метров)	Пешеходная доступность – 5 (350)	

Примечания:

1. Суммарная площадь озелененных территорий общего пользования складывается из объектов в области благоустройства: парков, скверов, садов, бульваров, площадок отдыха населения.

2. При проектировании объектов благоустройства территории необходимо руководствоваться Правилами благоустройства территории муниципального образования.

3. Для населенных пунктов муниципальных округов, расположенных в зоне тайги или лесной зоне, возможно применение понижающего коэффициента – 0,8.

4. Для населенных пунктов муниципальных округов, расположенных в степи и лесостепи, возможно применение повышающего коэффициента – 1,2.

5. При наличии на территории населенного пункта нескольких парков, территориальная доступность должна обеспечиваться до ближайшего объекта.

6. При наличии на территории населенного пункта парков (скверов, бульваров, садов) территориальная доступность должна обеспечиваться до ближайшего объекта.

#### 1.4.9 В области автомобильных дорог местного значения и мест хранения индивидуального транспорта

**Таблица 11 – Расчетные показатели для объектов местного значения Тюхтетского муниципального округа в области автомобильных дорог**

№ п/п	Наименование вида объекта	Наименование нормируемого расчетного показателя, единица измерения	Значение расчетного показателя
-------	---------------------------	--	--------------------------------

1	2	3	4	
1	Автомобильные дороги общего пользования	Уровень обеспеченности, расчетное количество индивидуальных легковых автомобилей на расчетный срок, автомобилей на 1000 человек	Западный макрорайон – 425 [1]	
2	Остановочные пункты общественного пассажирского транспорта	Территориальная доступность, минут (метров)	Западный макрорайон	В жилой застройке (за исключением индивидуальной) пешеходная доступность – 6,0 (400) [2]; в индивидуальной жилой застройке пешеходная доступность – 10,5 (700) [2]. От объектов в области образования и здравоохранения пешеходная доступность – 2,5 (150) [2]

Примечания:

1. В случае, если существующий уровень обеспеченности индивидуальными легковыми автомобилями в муниципальном образовании достиг прогнозного значения, для получения прогнозного расчетного показателя необходимо существующий уровень обеспеченности увеличить на 20%.

2. Показатель применяется при наличии внутригородских маршрутов движения общественного пассажирского транспорта и не распространяется на межмуниципальные маршруты.

**Таблица 12 – Расчетные показатели минимально допустимого уровня обеспеченности местами постоянного хранения индивидуального автотранспорта при размещении многоквартирного дома**

Наименование вида объекта	Наименование нормируемого расчетного показателя, единица измерения	Значение расчетного показателя
1	2	3
Места постоянного хранения индивидуального автотранспорта при размещении многоквартирного дома	Уровень обеспеченности, общая обеспеченность местами постоянного хранения для многоквартирного дома, мест	1 на 80 кв. м общей площади жилых помещений [1,2,3,4]

Примечания:

1. Размещение мест постоянного хранения индивидуального автотранспорта в границах земельного участка допускается в подземных стоянках, многоуровневых пристроенных стоянках или на плоскостных открытых стоянках.

2. Места для стоянки автомобилей инвалидов следует рассчитывать от общего количества мест временного хранения автотранспорта.

3. Расчет потребности парковочных мест для электромобилей и гибридных автомобилей, в том числе оборудованных зарядными устройствами рекомендуется проводить на основе требований Методических рекомендаций по стимулированию использования электромобилей и гибридных автомобилей в субъектах Российской Федерации, утвержденных распоряжением Минтранса России от 25.05 2022 № АК-131-р.

4. В зонах жилой застройки следует предусматривать стоянки для хранения легковых автомобилей населения при пешеходной доступности не более 800 м при застройке на свободных территориях, а при развитии застроенных территорий, в т.ч. уплотнении – не более 1000 м.

Ко всей таблице:

Организованные места постоянного хранения транспортных средств вместимостью 20 и более машино-мест должны быть оборудованы зарядными колонками (станциями) заряда электрических транспортных средств.

**Таблица 13 – Расчетные показатели минимально допустимого уровня обеспеченности местами временного хранения легковых автомобилей у объектов обслуживания и объектов производственного и коммунального назначения, размещаемыми на стоянках автомобилей в непосредственной близости от отдельно стоящих объектов капитального строительства в границах жилых и общественно-деловых зон**

Наименование объекта	Расчетная единица	Значение расчетного показателя обеспеченности местами временного хранения легковых автомобилей, мест на расчетную единицу
1	2	3
Дошкольные образовательные организации	100 мест	5
	100 сотрудников	5
Общеобразовательные организации	100 мест	3
	100 сотрудников	5
Организации дополнительного образования	100 мест	3
Организации, реализующие программы профессионального и высшего образования	100 студентов очной формы обучения	5
	10 сотрудников	3
Объекты культурно-досугового (клубного) типа. Зрелищные организации	100 мест	14
Объекты культурно-просветительного назначения	100 кв. м площади помещений здания	1
Спортивные сооружения с единовременной пропускной способностью более 100 человек	100 единовременных посетителей	5
Спортивные здания и сооружения с трибунами вместимостью более 500 зрителей	100 мест на трибунах	7
Дома отдыха и санатории, санатории-профилактории, базы отдыха предприятий и туристские базы, базы кратковременного отдыха	100 отдыхающих	10
Парки культуры и отдыха. Тематические парки. Благоустроенные пляжи, места массовой околородной рекреации, лесопарки, зоны отдыха и курортных зоны	1 га территории парка	4
Гостиницы	100 отдыхающих	8
Зона кратковременного массового отдыха	100 отдыхающих	10
Смотровые (видовые) площадки	100 отдыхающих	7
Предприятия общественного питания	50 кв. м площади помещений здания	4
Предприятия коммунально-бытового обслуживания	100 кв. м площади помещений здания	4
Торговые и торгово-развлекательные объекты до 200 кв. м общей площади	100 кв. м площади помещений здания	4
Торговые и торгово-развлекательные объекты более 200 кв. м общей площади	100 кв. м площади помещений здания	3
Лечебно-профилактические медицинские организации, оказывающие медицинскую помощь в стационарных условиях	100 коек	10
Лечебно-профилактические медицинские организации, оказывающие медицинскую помощь в амбулаторных условиях	100 посещений	10
Административные и офисные объекты и иные объекты без конкретного функционального назначения	100 кв. м площади помещений здания	2
Объекты производственного и коммунального назначения	100 человек работающих в двух смежных сменах	8
Кладбища	1 га территории кладбища	0,6

Примечания:

Полученное значение расчетного показателя обеспеченности местами временного хранения легковых автомобилей должно округляться до целого числа в большую сторону.



Количество мест временного хранения легковых автомобилей суммируется для помещений или территорий различного назначения, расположенных в объекте капитального строительства или территории, для которой производится расчет.

При размещении объектов нежилого назначения на первых этажах жилых зданий допускается предусматривать 80% мест временного хранения, предназначенных для объектов обслуживания на местах постоянного хранения индивидуального автотранспорта, предназначенных для объекта капитального строительства жилого назначения.

Не менее 50% расчетного количества мест временного хранения легковых автомобилей, предназначенных для объектов производственного и коммунального назначения, должно быть расположено на земельном участке таких объектов.

Расчет потребности парковочных мест для электромобилей и гибридных автомобилей, в том числе оборудованных зарядными устройствами рекомендуется проводить на основе требований Методических рекомендаций по стимулированию использования электромобилей и гибридных автомобилей в субъектах Российской Федерации, утвержденных распоряжением Минтранса России от 25.05 2022 № АК-131-р.

В случае если функциональное назначение нежилых помещений не указано количество мест хранения легковых автомобилей определяется исходя из нормы 3 машино-места на 100 кв. м нежилых помещений.

Ко всей таблице:

Организованные места постоянного хранения транспортных средств вместимостью 20 и более машино-мест должны быть оборудованы зарядными колонками (станциями) заряда электрических транспортных средств

#### 1.4.10 В области электро-, тепло-, газо- и водоснабжения населения, водоотведения

**Таблица 14 – Расчетные показатели для объектов местного значения Тюхтетского муниципального округа в области электро-, тепло-, газо-, водоснабжения населения и водоотведения**

№ п/п	Наименование вида объекта	Наименование нормируемого расчетного показателя, единица измерения	Значение расчетного показателя										
1	2	3	4										
1	Объекты электроснабжения	Электропотребление, кВт·ч в год на 1 человека [1]	Населенный пункт, оборудованный стационарными электроплитами (без кондиционеров, входящий в состав муниципального округа, при использовании максимума электрической нагрузки, 4400 часов в год								1350		
		Удельная коммунально-бытовая электрическая нагрузка, кВт на 1 человека [1]	Населенный пункт, оборудованный стационарными электроплитами (без кондиционеров), входящий в состав муниципального округа.								0,31		
2	Объекты теплоснабжения [2]	Удельные расходы тепла на отопление жилых зданий, ккал/ч на 1 кв. м общей площади здания по этажности	Температура наружного воздуха наиболее холодной пятидневки, °С	Этажность здания									
				1	2	3	4, 5	6, 7	8, 9	10, 11	12 и выше		
		Удельная величина тепловой энергии на нагрев горячей воды потребителями жилых зданий, ккал/ч на 1 кв. м общей площади жилых зданий	-37 (Тюхтетский муниципальный округ)	62,41	56,79	51,03	49,24	46,09	43,76	41,29	39,78		
			При обеспеченности 30 кв.м/чел	8,8 [3]									
Удельные расходы тепла на отопление административных зданий, ккал/ч на 1 кв. м общей	При обеспеченности 35 кв.м/чел	7,5 [3]											
	Температура наружного воздуха наиболее холодной пятидневки, °С	Этажность здания											
1		2	3	4, 5	6, 7	8, 9	10, 11	12 и выше					

1	2	3	4								
		площади здания по этажности	-37 (Тюхтетский муниципальный округ)	69,03	65,23	63,24	51,82	46,02	42,22	38,41	38,41
3	Объекты газоснабжения	Удельный расход сжиженного углеводородного газа, кг/чел. в месяц	Многоквартирные и жилые дома, оборудованные газовой плитой, при газоснабжении сжиженным углеводородным газом								5
			Многоквартирные и жилые дома, оборудованные газовым водонагревателем (при отсутствии централизованного горячего водоснабжения), при газоснабжении сжиженным углеводородным газом								3,2
			Многоквартирные и жилые дома, оборудованные газовым водонагревателем (при отсутствии централизованного горячего водоснабжения), при газоснабжении сжиженным углеводородным газом								7,6
4	Объекты водоснабжения	Удельное среднесуточное водопотребление (за год), л/сут (куб.м/мес) на человека	Многоквартирные и жилые дома с централизованным холодным и горячим водоснабжением, водоотведением, оборудованные унитазами, раковинами, мойками, душем								210 (6,36) [4]
			Многоквартирные и жилые дома без водонагревателей с водопроводом и канализацией, оборудованные раковинами, мойками и унитазами								130 (3,86)
			Многоквартирные и жилые дома с водоразборной колонкой								40 (1,2)
5	Объекты водоотведения	Удельное среднесуточное водопотребление (за год), л/сут (куб.м/мес) на человека	равно удельному среднесуточному водопотреблению								

Примечания:

1. Расчетный показатель учитывает нагрузки: жилых и общественных зданий (без кондиционеров), коммунально-бытовых объектов (за исключением промышленности) и наружного освещения.

2. Для вновь создаваемых зданий, строений, сооружений удельная характеристика расхода тепловой энергии на отопление и вентиляцию должна постепенно уменьшаться: с 1 января 2023 года – на 40 % (класс энергосбережения В+), а с 1 января 2028 года – на 50 % (класс энергосбережения А).

3. Удельная величина тепловой энергии на нагрев горячей воды потребителями иных объектов определяется согласно приложению Г СП 124.13330.2012 «СНиП 41-02-2003 «Тепловые сети».

4. Расчетный показатель учитывает горячее водоснабжение.

#### 1.4.11 В области предупреждения чрезвычайных ситуаций, стихийных бедствий, эпидемий и ликвидации их последствий

**Таблица 15 – Расчетные показатели для объектов местного значения Тюхтетского муниципального округа, предназначенные для размещения аварийно-спасательных служб и (или) аварийно-спасательных формирований**

№ п/п	Наименование вида объекта	Наименование нормируемого расчетного показателя, единица измерения	Значение расчетного показателя
1	2	3	4
1	Аварийно-спасательные службы и (или) аварийно-спасательные формирования	Уровень обеспеченности, объектов на муниципальное образование	При численности населения более 10 000 человек – 1

#### 1.4.12 В области организации ритуальных услуг и содержания мест захоронения

**Таблица 16 – Расчетные показатели для объектов местного значения Тюхтетского муниципального округа в области ритуальных услуг и содержания мест захоронения**

№ п/п	Наименование вида объекта	Наименование нормируемого расчетного показателя, единица измерения	Значение расчетного показателя
1	2	3	4
1	Кладбища традиционного захоронения	Размер земельного участка, га на 1000 человек	в соответствии с приложением Д СП 42.13330.2016
2	Бюро похоронного обслуживания	Уровень обеспеченности, объектов на муниципальное образование	1

## **2. МАТЕРИАЛЫ ПО ОБОСНОВАНИЮ РАСЧЕТНЫХ ПОКАЗАТЕЛЕЙ, СОДЕРЖАЩИХСЯ В ОСНОВОЙ ЧАСТИ МЕСТНЫХ НОРМАТИВОВ ГРАДОСТРОИТЕЛЬНОГО ПРОЕКТИРОВАНИЯ**

### **2.1 Результаты анализа административно-территориального устройства, природно-климатических и социально-экономических условий развития, влияющих на установление расчетных показателей**

#### **2.1.1 Административно-территориальное устройство**

Тюхтетский муниципальный округ расположен в западной части Красноярского края. Территория округа составляет 9,3 тыс. кв. м. протяженность с запада на восток 70 км, с севера на юг 134 км. Самые отдаленные от окружного центра являются Поваренкинское и Чиндатское сельское поселение (75-120 км). Тюхтетский округ расположен в западной части Красноярского края в зоне тайги и подтайги.

Административный центр округа – село Тюхтет. Село Тюхтет расположено в 294 километрах от города Красноярска. Ближайшая железнодорожная станция — Боготол, расположена в 40 км от центра муниципального образования.

Сопредельные территории:

- север: Енисейский район
- восток: Бирилюсский район
- юго-запад: Большеулуйский район
- юг: Боготольский район
- запад: Кемеровская область и Томская область

Законом Красноярского края от 20.02.2020 № 9-3646 «Об объединении всех поселений, входящих в состав Тюхтетского округа Красноярского края, и наделении вновь образованного муниципального образования статусом муниципального округа» преобразован путем объединения муниципальные образования Верх-Четский сельсовет, Зареченский сельсовет, Красинский сельсовет, Лазаревский сельсовет, Леонтьевский сельсовет, Новомитропольский сельсовет, Поваренкинский сельсовет, Тюхтетский сельсовет, Чиндатский сельсовет, расположенные в границах Тюхтетского округа, и образовано муниципальное образование Тюхтетский муниципальный округ Красноярского края.

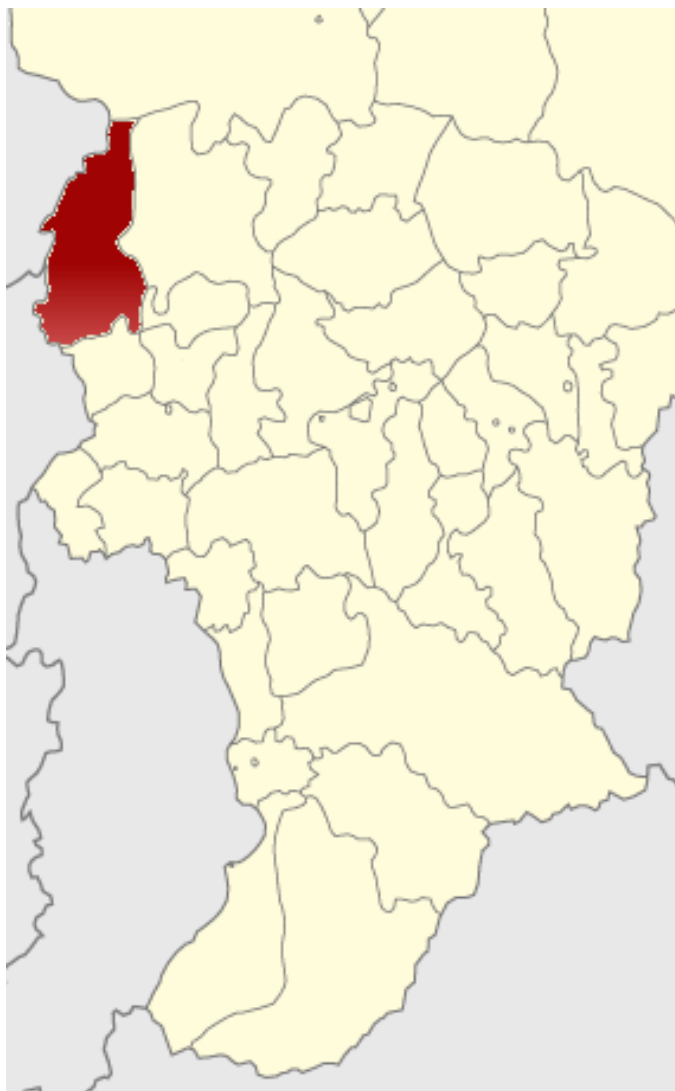
В состав муниципального образования Тюхтетский муниципальный округ входят 31 населенных пунктов.

Законом Красноярского края от 10.06.2010 №10-4765 (изм. от 08.07.2021 № 11-5306) "О перечне административно-территориальных единиц и территориальных единиц Красноярского края" исключены из перечня административно - территориальных единиц Красноярского края три населенных пункта - д.Усть -Тойловка, п.Николаевка, п.Изотово.

Численность населения муниципального образования по состоянию на 01.01.2024 года составляет 7 536 человек.

Поселения/населенные пункты в составе муниципального образования	Расстояние от населенного пункта до административного центра муниципального округа, км	Расстояние от населенного пункта до административного центра городского (сельского) поселения, км	Ближайший населенный пункт	Расстояние до ближайшего населенного пункта, км	Ближайшая ЖД станция	Расстояние до ближайшей ж/д станции
<b>Тюхтетский муниципальный округ</b>	-	-	-	-	ст.Боготол	40
<i>Верх-Четский сельсовет</i>	-	48	-	12		91
п Верх-Четск	48	0	п Сплавной	14	ст.Боготол	91
п Сплавной	64	12	п Верх-Четск	14	ст.Боготол	107
<i>Зареченский сельсовет</i>		5		2		49
с Зареченка	5	0	д Хохловка	2	ст.Боготол	49
д Хохловка	7	2	с Зареченка	2	ст.Боготол	51
д Безручейка	12	7	д Хохловка	5	ст.Боготол	56
д Белогорка	22	17	д Усть-Тойловка	9	ст.Боготол	71
д Чистый Ручей	17	12	д Безручейка	5	ст.Боготол	61
<i>Красинский сельсовет</i>	-	40	-	18		84
с Красинка	40	0	д Белогорка	18	ст.Боготол	84
<i>Лазаревский сельсовет</i>	-	23	-	13	-	27
с Лазарево	23	0	д Пузаново	12	ст.Боготол	27
<i>Леонтьевский сельсовет</i>	-	12	-	6	-	56
с Леонтьевка	12	0	д Соловьевка	6	ст.Боготол	56
д Соловьевка	6	6	с Тюхтет	6	ст.Боготол	50
д Двинка	30	0	д Ивановка	10	ст.Боготол	74
д Ивановка	18	5	д Двинка	10	ст.Боготол	62
<i>Новомитропольский сельсовет</i>	-	22	-	1	-	66
с Новомитрополька	22	0	д Куликовка	1	ст.Боготол	66

Поселения/населенные пункты в составе муниципального образования	Расстояние от населенного пункта до административного центра муниципального округа, км	Расстояние от населенного пункта до административного центра городского (сельского) поселения, км	Ближайший населенный пункт	Расстояние до ближайшего населенного пункта, км	Ближайшая ЖД станция	Расстояние до ближайшей ж/д станции
с Васильевка	15	5	с Новомитрополька	5	ст.Боготол	59
д Ларневка	12	10	д Алексеевка	2	ст.Боготол	56
д Куликовка	23	1	с Новомитрополька	1	ст.Боготол	67
д Никольск	32	12	п Чиндат	1	ст.Боготол	76
д Алексеевка	18	11	д Ларневка	2	ст.Боготол	62
п Чиндат	35	13	д Никольск	1	ст.Боготол	79
<i>Поваренкинский сельсовет</i>	-	75	-	11	-	119
с Поваренкино	75	0	д Черкасск	11	ст.Боготол	119
с Рубино	93	18	д Черкасск	7	ст.Боготол	137
д Черкасск	84	11	с Рубино	7	ст.Боготол	128
<i>Тюхтетский сельсовет</i>	-	0	-	4	-	44
с Тюхтет	0	0	д Покровка	4	ст.Боготол	44
с Оскаровка	18	18	д Романовка	1	ст.Боготол	57
д Романовка	19	19	с Оскаровка	1	ст.Боготол	58
д Пузаново	17	17	с Лазарево	13	ст.Боготол	33
д Покровка	4	4	с Тюхтет	4	ст.Боготол	48
<i>Чиндатский сельсовет</i>	-	115	-	7	-	159
с Чиндат	115	0	д Пасечное	7	ст.Боготол	159
д Пасечное	122	7	с Чиндат	7	ст.Боготол	166
д Усть-Чульск	100	15	с Чиндат	15	ст.Боготол	144



**Рисунок 1 - Месторасположение Тюхтетского муниципального округа на карте Красноярского края**



**Рисунок 2 – Схема Тюхтетского муниципального округа**

### **2.1.2 Система расселения**

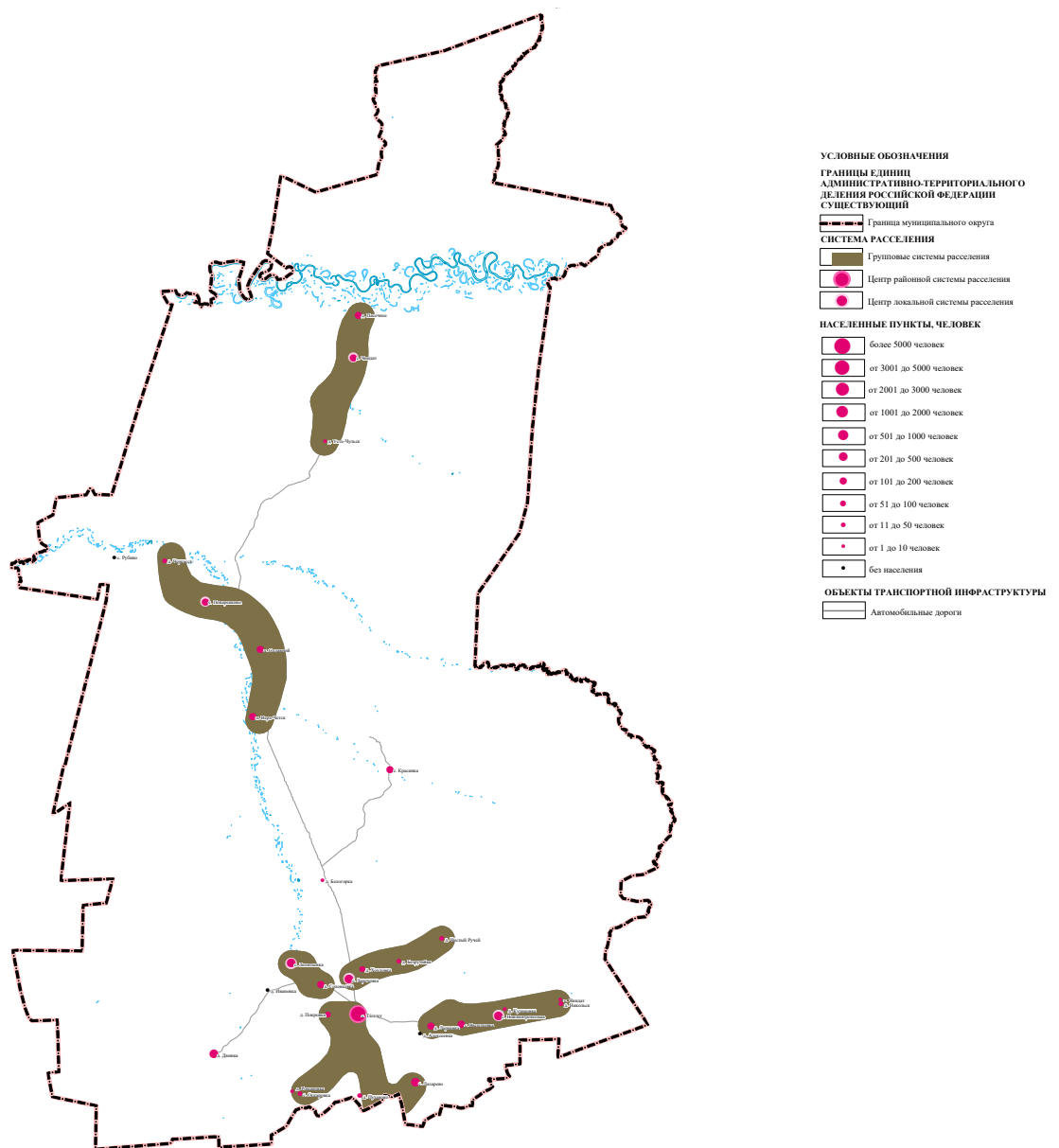


Рисунок 1 – Система расселения Тюхтетского муниципального округа

Таблица 17 – Характеристика системы расселения Тюхтетского муниципального округа

№ п/п	Центр групповой системы расселения/ Населенные пункты, входящие в групповую систему расселения	Дифференциация групповых систем расселения (отдельных населенных пунктов) по численности населения, человек	Удаленность населенного пункта от центра групповой системы расселения, км
1	2	3	4
<b>Групповые системы расселения</b>			
1	<b>с. Новомитрополька</b>	500-1000	-
	д. Ларневка		11,1
	с. Васильевка		5,7
	д. Никольск		11,9
	д. Куликовка		1,3
	п. Чиндат	12,7	
2	<b>с. Поваренкино</b>	до 500	-
	п. Верх-Четск		30,0
	п. Сплавной		15,7
	д. Черкасск	12,4	
3	<b>с. Чиндат</b>	до 500	-
	д. Пасечное		7,9
	д. Усть-Чульск		14,2



1	2	3	4
4	<b>с. Зареченка</b>	500-1000	-
	д. Хохловка		2,2
	д. Безручейка		8,5
	д. Чистый Ручей		14,4
5	<b>с. Тюхтет</b>	5000-10000	-
	с. Лазарево		21
	д. Покровка		8,2
	д. Пузаново		14,2
	с. Оскаровка		15,6
	д. Романовка	16,9	
6	<b>с. Леонтьевка</b>	до 500	-
	д. Соловьевка		6,0
	<b>итого по группе</b>		
	д. Двинка	201-500	-
	с. Красинка	101-200	-
	д. Белогорка	1-10	-
	д. Алексеевка	0	-
	д. Ивановка	0	-
	с. Рубино	0	-

### 2.1.3 Социально-демографический состав муниципальных образований

Численность населения муниципального образования Тюхтетский муниципальный округ по данным статистики на 1 января 2021 год составила 7695 человек, в том числе:

п Верх-Четск	-	160	человек
п Сплавной	-	95	человек
с Зареченка	-	397	человек
д Хохловка	-	70	человек
д Безручейка	-	29	человек
д Белогорка	-	7	человек
д Чистый Ручей	-	16	человек
с Красинка	-	108	человек
с Лазарево	-	374	человек
с Леонтьевка	-	216	человек
д Соловьевка	-	116	человек
д Двинка	-	260	человек
д Ивановка	-	0	человек
с Новомитрополька	-	273	человек
с Васильевка	-	141	человек
д Ларневка	-	164	человек
д Куликовка	-	9	человек
д Никольск	-	24	человек
д Алексеевка	-	1	человек
п Чиндат	-	5	человек
с Поваренкино	-	197	человек
с Рубино	-	0	человек
д Черкасск	-	17	человек
с Тюхтет	-	4569	человек
с Оскаровка	-	49	человек
д Романовка	-	18	человек
д Пузаново	-	52	человек

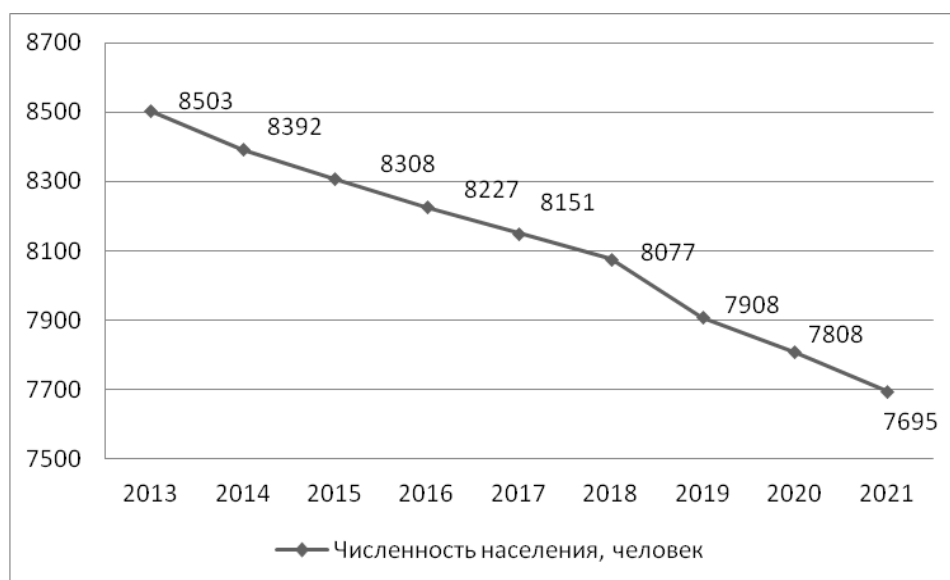
д Покровка	-	108	человек
с Чиндат	-	9	человек
д Пасечное	-	116	человек
д Усть-Чульск	-	95	человек

На протяжении последних десяти лет наблюдается сокращение численности населения. В период с 2013-2021 гг. численность населения муниципального образования уменьшилась на 808 человек.

Динамика численности населения муниципального образования за последние годы представлена в таблице 18, рисунок 4.

**Таблица 18 - Динамика численности населения муниципального образования Тюхтетский муниципальный округ, человек**

Наименование	По состоянию на 1 января текущего года								
	2013	2014	2015	2016	2017	2018	2019	2020	2021
<b>Всего по Тюхтетскому муниципальному округу</b>	8503	8392	8308	8227	8151	8077	7908	7808	7695



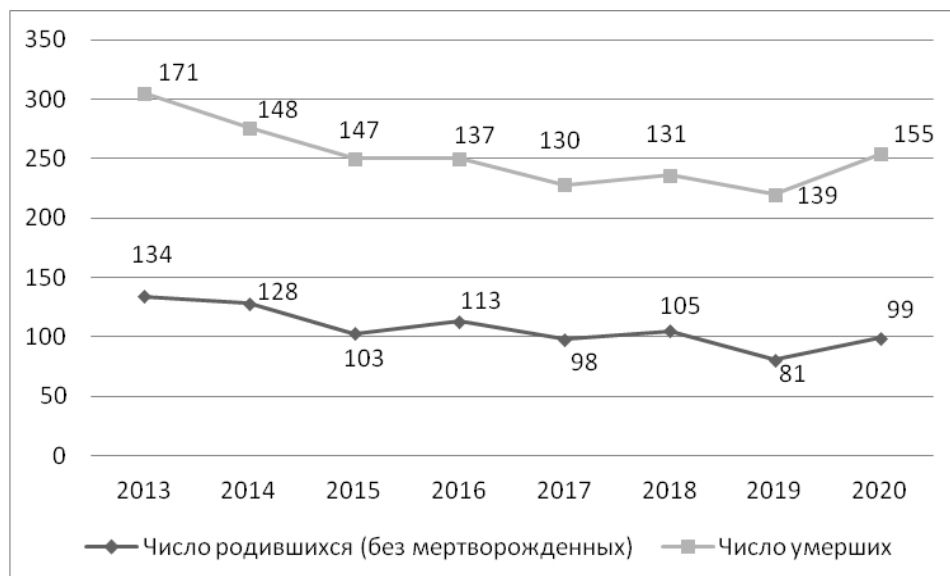
**Рисунок 4. - Динамика численности населения муниципального образования Тюхтетского муниципального округа, чел.**

Демографическая ситуация Тюхтетского муниципального округа характеризуется низким уровнем рождаемости – общий коэффициент рождаемости 12,8, в то время как общий коэффициент смертности составил – 20,0. Смертность в муниципальном образовании Тюхтетский муниципальный округ в 2020 году превысила рождаемость на 56 человек.

**Таблица 19 - Показатели естественного движения населения муниципального образования Тюхтетский муниципальный округ в период 2013-2020 гг., человек**

Наименование	2013	2014	2015	2016	2017	2018	2019	2020
Число родившихся (без мертворожденных)	134	128	103	113	98	105	81	99
Число умерших	171	148	147	137	130	131	139	155
Естественный прирост (+), убыль (-) населения	-37	-20	-44	-24	-32	-26	-58	-56
Общий коэффициент рождаемости	16,0	15,0	12,5	13,8	12,1	13,1	10,3	12,8

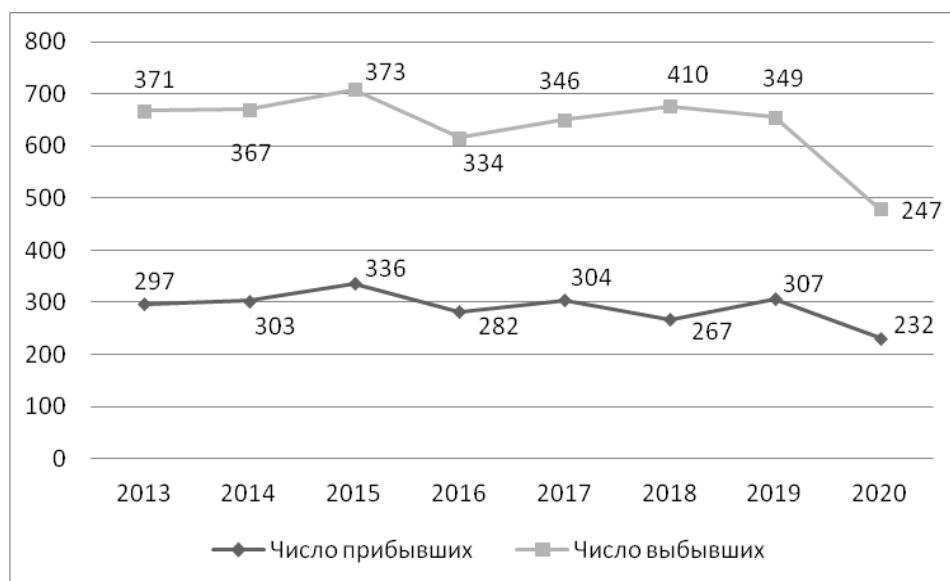
Наименование	2013	2014	2015	2016	2017	2018	2019	2020
Общий коэффициент смертности	20,2	17,7	17,8	16,7	16,0	16,4	17,7	20,0
Общий коэффициент естественного прироста	-4,2	-2,7	-5,3	-2,9	-3,9	-3,3	-7,4	-7,2



**Рисунок 5. – Показатели естественного движения численности населения муниципального образования Тюхтетский муниципальный округ (2013-2020 гг.), чел.**

**Таблица 20 - Показатели миграционных процессов муниципального образования Тюхтетский муниципальный округ в период 2013-2020 гг., чел.**

Наименование	2013	2014	2015	2016	2017	2018	2019	2020
Число прибывших	297	303	336	282	304	267	307	232
Число выбывших	371	367	373	334	346	410	349	247
Миграционный прирост (+), отток(-) населения	-74	-64	-37	-52	-42	-143	-42	-15



**Рисунок 6. – Миграционные процессы муниципального образования  
Тюхтетского муниципального округа (2013-2020 гг.), чел.**

**Таблица 21 - Факторы изменения численности муниципального образования Тюхтетского муниципального округа в период 2013-2021 гг., чел.**

Показатели	2013	2014	2015	2016	2017	2018	2019	2020	2021
Население на начало года	8503	8392	8308	8227	8151	8077	7908	7808	7695
Естественный прирост (+), убыль (-) населения	-37	-20	-44	-24	-32	-26	-58	-56	
Миграционный прирост (+), отток(-) населения	-74	-64	-37	-52	-42	-143	-42	-15	
Общий прирост (+), убыль (-)	-111	-84	-81	-76	-74	-169	-100	-71	
Население на конец года	8392	8308	8227	8151	8077	7908	7808	7695	

**Выводы**

Определяющим фактором демографической ситуации на территории муниципального образования является убыль естественного движения населения (смертность) и миграционный отток населения.

Анализ динамики изменения численности населения показывает, что за счет миграционного оттока и естественной убыли населения наблюдается ежегодное уменьшение численности населения.

**2.1.4 Природно-климатические условия**

На определение расчетных показателей влияют следующие природно-климатические характеристики территории: климат (температура воздуха, скорость ветра), природная зона. Природно-климатические характеристики территории муниципального образования определены согласно СП 131.13330.2020 «СНиП 23-01-99\*Строительная климатология»

По своим природно-климатическим условиям округ находится ближе к таежной зоне севера центральных районов Красноярского края. Территория, более чем на 40% залесенная хвойным и лиственным лесом, а по долинам рек и ручьев заросшая кустарником.

Климат округа резко континентальный с холодной продолжительной зимой, коротким жарким летом. Согласно строительной климатологии округ относится к I климатическому району с подрайоном IV.

Среднемесячная температура воздуха в январе от -14°С до -28°С, в июле от 12°С до 21°С. Среднемесячная относительная влажность воздуха до 72%. Средняя температура наружного воздуха за год 0,3°С. Абсолютная минимальная температура воздуха -53°С, максимальная 38°С. Средняя температура воздуха наиболее холодной пятидневки -40°С. Средняя наиболее холодного периода -23°С. Период со средней суточной температурой воздуха ≤ 8°С составляет 240 суток. Продолжительность периода со средней суточной температурой ≤ 0°С составляет 184 суток. Средняя продолжительность безморозного периода составляет 120 дней. Дата первого заморозка осенью 7/IX (ранняя), последняя 10/VI.

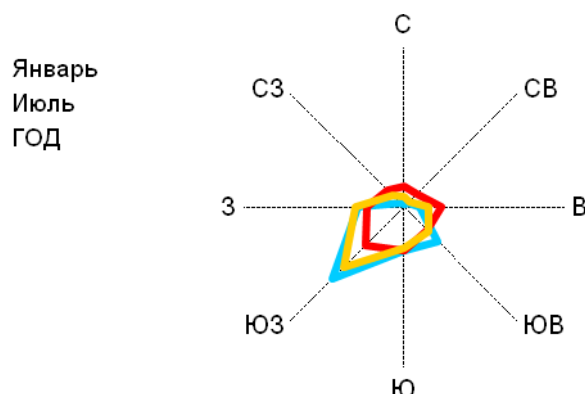
Количество осадков за год составляет 450 мм, жидких осадков 393 мм в год, суточный максимум осадков 67 мм. Средняя дата образования и разрушения устойчивого снежного покрова 27 октября - 30 апреля. Средняя из наибольших высот снежного покрова за зиму 42 см. Число дней со снежным покровом порядка 180.

В округе преобладают ветры западного, юго-западного и южного направлений. Средняя наибольшая скорость ветра наблюдается в январе и равна 5,7 м/с, средняя в июле 3,3 м/с. Число дней в году с сильным ветром ≥ 15 м/с около 20. Число дней с изморозью от 30 до 40, с мокрым снегом от 10 до 20 дней.

**Таблица 22 - Повторяемость направлений ветра и штилей (%)**

	С	СВ	В	ЮВ	Ю	ЮЗ	З	СЗ	Штиль
Январь	1	2	6	18	16	38	17	2	11

Июль	8	7	14	12	16	20	14	9	9
Год	4	3	9	13	15	32	18	6	7



**Рисунок 7. – Роза ветров по метеостанции с. Тюхтет**

### **2.1.5 Приоритеты, цели и задачи социально-экономического развития муниципального образования**

Стратегия социально-экономического развития Тюхтетского муниципального округа до 2030 года нормативным правовым актом представительного органа местного самоуправления не утверждалась, разработана во исполнение Распоряжения Губернатора Красноярского края от 13.02.2015 № 44-рг в соответствии с Федеральным законом от 28.06.2014 № 172-ФЗ «О стратегическом планировании в Российской Федерации» и законом Красноярского края от 24.12.2015 № 9-4112 «О стратегическом планировании в Красноярском крае».

Стратегия социально-экономического развития муниципального образования Тюхтетский округ до 2030 года определяет стратегические приоритеты, цели и задачи социально-экономического развития муниципального образования, основные направления их достижения на перспективу.

Тюхтетский округ является сельскохозяйственным округом. Сельское хозяйство развивается по двум направления – животноводство и растениеводство. Также в округе присутствует лесозаготовительная отрасль и первичная переработка древесины. Другие отрасли, такие как промышленность, в том числе перерабатывающая, строительство, сфера услуг представлены незначительно. Крупных и средних предприятий и производств частной формы собственности в округе нет.

В целом на территории округа по состоянию на 01.01.2024 года зарегистрированы 57 организации различной отраслевой направленности (из них 26 организации муниципальной формы собственности, 2 организации федеральной и 5 - краевой формы собственности, 20 - частной) и 129 индивидуальных предпринимателя (в том числе 15 Глав К(Ф)Х).

Количество СМСП юридических лиц, состоящих в Едином реестре малого и среднего предпринимательства на 01.01.2024 года составило 11 предприятий: 2-малых и 9 микропредприятий. По прогнозу до 2026 года количество ЮЛ останется на уровне 2023 года и составит 11 ед.

Средних предприятий в округе нет.

Количество индивидуальных предпринимателей, состоящих в Едином реестре субъектов малого и среднего предпринимательства в 2023 году – 129 ИП (в том числе 15 ИП Глав К(Ф)Х), что на 10 ИП больше, чем в 2022 году.

В прогнозном периоде до 2026 года число СМСП в расчете на 10 тыс. населения будет увеличиваться за счет небольшого увеличения количества ИП и снижения численности населения. В 2026 данный показатель составит 204,78 единицы на 10000 человек населения.

С целью создания благоприятных условий для устойчивого развития малого и среднего предпринимательства в Тюхтетском округе, в 2023 году продолжала реализацию муниципальная

программа «Развитие инвестиционной деятельности, малого и среднего предпринимательства на территории Тюхтетского муниципального округа» (далее- Программа).

В рамках программы СМСП оказывается информационно-консультационная, имущественная и финансовая поддержка:

1) для реализации имущественной поддержки СМСП сформирован перечень муниципального имущества, предназначенного для возможного использования малым бизнесом из 7 объектов недвижимого имущества и 99 земельных участков.

2) для реализации информационно - консультационной поддержки субъектам малого и среднего предпринимательства, а так же физическим лицам, применяющим специальный налоговый режим «налог на профессиональный доход» (далее самозанятые граждане) в 2023 году, администрацией округа проводились следующие мероприятия:

- регулярное размещение деловой информации, а также информации о формах и механизмах государственной и муниципальной поддержки на информационных стендах, в газете "Голос Тюхтета", официальном сайте органов местного самоуправления Тюхтетского муниципального округа,

- организация работы Центра содействия малого и среднего предпринимательства, работающего по принципу "одно окно";

- организация привлечения участия субъектов малого и среднего бизнеса в различных опросах, анкетировании, форумах, совещаниях.

С ноября 2022 года на территории Тюхтетского муниципального округа осуществляет деятельность представительства центра поддержки предпринимателей Красноярского края «Мой бизнес».

3) в рамках финансовой поддержки в 2023 оказана поддержка 5 СМСП, том числе 2 самозанятым и 3 ИП. Сумма поддержки составила 1083,47 тыс.рублей, в результате поддержки зарегистрировано 2 новых предпринимателя, дополнительно создано 1 рабочее место и привлечено инвестиций на сумму 2964,27 тыс.рублей.

Для сохранения и увеличения количества СМСП и самозанятых граждан в 2024-2026гг. необходимо продолжать работу в рамках реализации муниципальной программы «Развитие инвестиционной деятельности, малого и среднего предпринимательства на территории Тюхтетского муниципального округа» предоставление информационной, консультационной и финансовой поддержки как действующим субъектам МСП, так и самозанятым гражданам.

Проекты, приоритетные на муниципальном уровне: агропромышленный комплекс, транспортная инфраструктура, энергетическая и коммунальная инфраструктура, объекты социальной сферы, жилищного строительства, общественно-делового назначения, образование, здравоохранение.

## **2.2 Обоснование предмета нормирования**

В соответствии с частью 4 статьи 29.2 Градостроительного кодекса Российской Федерации нормативы градостроительного проектирования муниципального округа устанавливают совокупность расчетных показателей минимально допустимого уровня обеспеченности и расчетных показателей максимально допустимого уровня территориальной доступности в отношении:

- объектов местного значения, прямо относящихся к областям, указанным в пункте 1 части 5 статьи 23 Градостроительного кодекса Российской Федерации, иных объектов, являющихся объектами местного значения;

- объектов иного значения в случаях, предусмотренных действующим законодательством.

Набор областей нормирования определен индивидуально с учетом планов и целей развития, определенных в документах стратегического планирования, необходимости ликвидации отставания или территориальных диспропорций по отдельным областям и иных региональных и территориальных особенностей (пункт 2 раздела V Методических рекомендаций по подготовке нормативов градостроительного проектирования, утвержденных приказом Минэкономразвития России от 15.02.2021 № 71).

Целесообразно осуществлять градостроительное нормирование в отношении объекта в случае, если он одновременно отвечает следующим признакам:

1) Объект является объектом местного значения, подлежащим размещению в документах территориального планирования, в соответствии с признаками, указанными статьей 1 Градостроительного кодекса Российской Федерации:

- необходим для осуществления полномочий по вопросам местного значения в соответствии с федеральными законами, законом субъекта Российской Федерации, уставами муниципальных образований;

– оказывает существенное влияние на социально-экономическое развитие муниципального образования.

Перечни объектов местного значения установлены Законом Красноярского края от 21.04.2016 № 10-4449 «О видах объектов местного значения, подлежащих отображению в документах территориального планирования муниципальных образований в Красноярском крае».

Положения указанного закона, не соответствующие или противоречащие федеральному законодательству, целям и задачам социально-экономического развития, установленным документами стратегического планирования, подлежат применению с учетом необходимости их актуализации.

2) Объект является объектом капитального строительства (объектом недвижимости), территорией.

3) Объект не является уникальным. Целесообразно нормировать объекты, представляющие собой распределенную сеть объектов по территории; объекты, размещение которых возможно планировать исходя из прогноза социально-демографической группы населения.

4) Объект подлежит созданию и (или) содержанию за счет бюджетных средств. Градостроительное нормирование не осуществляется в отношении объектов местного значения, составляющих рынок коммерческих услуг, за исключением случаев, когда создание объекта местного значения является приоритетным в соответствии целями и задачами социально-экономического развития, установленными документами стратегического планирования.

5) Нормирование объекта возможно осуществить с помощью универсальных показателей обеспеченности и доступности в том значении, которое им придает приказ Минэкономразвития России от 15.02.2021 № 71 «Об утверждении Методических рекомендаций по подготовке нормативов градостроительного проектирования». Не подлежат нормированию объекты, местоположение и параметры которых невозможно определить без проведения инженерных изысканий, а также размещение и характеристики которых определяются индивидуально в каждом конкретном случае.

6) Градостроительное нормирование в отношении объекта не является избыточным. Не подлежат градостроительному нормированию объекты, развитие сети которых осуществляется нормативно-техническими документами, специальными отраслевыми нормативными правовыми актами.

Также нормированию подлежат объекты, хотя и не отвечающие вышеуказанным критериям, но предусмотренные постановлением Правительства Российской Федерации от 16.12.2020 № 2122 «О расчетных показателях, подлежащих установлению в региональных нормативах градостроительного проектирования», иными требованиями законодательства.

Не подлежат нормированию технические или пространственные характеристики объектов, а также организационные мероприятия по развитию территории.

### **2.3 Обоснование дифференциации территории**

В качестве обоснования дифференциации территории муниципального округа с целью установления расчетных показателей выступают расселенческие, социально-демографические, морфологические и иные особенности территории:

#### **1. Дифференциация территории по численности населения**

Административно-территориальные единицы в составе муниципального округа по состоянию на 01.10.2021 года характеризуются различной численностью населения. Соответственно, образуя собой групповые системы расселения, характеристика таких по численности населения соответственно также будет различной.

Численность населения обуславливает необходимый перечень видов объектов и их мощность. При наибольшей численности населения возрастает потребность в разнообразии спектра предоставляемых услуг, а потребность в удельной мощности объекта при этом, наоборот, сокращается.

#### **2. Дифференциация территории по типу жилой застройки**

Для населенных пунктов муниципального образования характерна различная типология жилой застройки: многоквартирная жилая застройка и индивидуальная жилая застройка. Тип жилой застройки определяет значения расчетных показателей территориальной доступности объектов социальной инфраструктуры, а также минимальный размер земельного участка для объектов жилищного строительства.

#### **3. Дифференциация территории по степени благоустройства жилой застройки**

Благоустройство жилищного фонда населенных пунктов муниципального округа различно. Благоустройство жилищного фонда влияет на объем водоснабжения и водоотведения. Для целей

установления расчетных показателей для объектов водоснабжения и водоотведения установлены следующие критерии дифференциации жилищного фонда по степени благоустройства: здания, оборудованные водопроводом и канализацией, с централизованным горячим водоснабжением; здания, оборудованные водопроводом и канализацией, с местными водонагревателями; здания, не оборудованные водопроводом и канализацией (подача воды от водоразборных колонок).

#### 4. Дифференциация территории по характеру освоения территории

Для регулирования плотности населения и нагрузки на объекты социальной, инженерной и транспортной инфраструктуры, обеспеченности площадками придомового благоустройства и парковочными местами установлены дифференцированные показатели по характеру освоения территории: развитие застроенных территорий, в том числе уплотнение; застройка на свободных территориях.

Учтены природно-климатические условия, территориальные возможности населенных пунктов, уровень автомобилизации и результаты проведенного социологического исследования.

Показатели для развития застроенных территорий, в т.ч. уплотнения установлены в целях недопущения ухудшения комфорта жителей в сложившейся застройке по периметру, прилегающей к новому жилищному строительству в застроенной части. Предусмотрено 100 % обеспечение новых жилых строений в границах своей территории либо земельных участках.

Показатели при строительстве на свободных территориях установлены для целей сбалансированного функционального наполнения в границе элемента планировочной структуры и создания комфортной городской и сельской среды.

### **2.4 Обоснование расчетных показателей, содержащихся в основной части местных нормативов градостроительного проектирования**

#### **2.4.1 В области образования**

В округе функционирует 4 дошкольных учреждения, из них 2 учреждения -юридические лица, 1 учреждение – филиал, 1 – структурное подразделение школы. Показатель по сравнению с 2022 годом увеличился за счет сокращения общей численности детей дошкольного возраста. Количество мест в детских садах округа остается на уровне 2022 года, сохраняются свободные места в дошкольных учреждениях с.Зареченка, с.Новомитрополька, в МБДОУ детский сад комбинированного вида «Солнышко» с.Тюхтета.

В Тюхтетском муниципальном округе расположено 9 общеобразовательных школ общей вместимостью 1819 мест. Фактическое число учащихся – 982 человек. Общий уровень загруженности – 54,0%.

На территории Тюхтетского муниципального округа функционируют два учреждения дополнительного образования:

- МБОУ ДО «Центр внешкольной работы» – действующая мощность 114 мест;
- Муниципальное бюджетное учреждение дополнительного образования "Тюхтетская детская школа искусств" – действующая мощность 120 мест.

Расчетные показатели обеспеченности населения муниципального округа объектами в области образования установлены с применением нормативно-методического подхода в сочетании с расчетным методом с учетом:

- целевых показателей социально-экономического развития территории, установленных документами стратегического планирования муниципального образования;
- особенностей возрастной структуры населения муниципального образования, а также прогноза численности детей, являющихся целевой аудиторией потребления образовательных услуг;
- оценки реального спроса: оценки фактического уровня обеспеченности населения образовательными организациями; наличия очередности в дошкольные образовательные организации; доли детей, поступивших после 9 класса в профессиональные образовательные организации;
- перехода общеобразовательных организаций на односменный режим работы;
- климатических особенностей муниципального образования.

Размеры земельных участков для объектов в области образования установлены с учетом положений СП 252.1325800.2016 «Здания дошкольных общеобразовательных организаций. Правила проектирования», СП 251.1325800.2016 «Здания общеобразовательных организаций. Правила проектирования», СП 2.4.3648-20 «Санитарно-эпидемиологические требования к организациям воспитания и обучения, отдыха и оздоровления детей и молодежи», СП 42.13330.2016, а также с учетом сложившейся практики проектирования и строительства.



Расчетные показатели территориальной доступности образовательных организаций установлены с учетом структуры жилищного фонда муниципального образования по типу застройки, предельной расчетной плотности населения на территории жилой застройки для элементов планировочной структуры различной площади, системы расселения и климатических особенностей муниципального округа.

#### **2.4.2 В области физической культуры и массового спорта**

Учреждения физической культуры и спорта, на территории Тюхтетского муниципального округа, представлены открытыми площадки и спортивными залами, расположенных на территории общеобразовательных школ.

Общая площадь плоскостных сооружений 30,56 тыс.м<sup>2</sup>

Общая площадь физкультурно-спортивных залов – 2 482 м<sup>2</sup>.

Расчетные показатели обеспеченности населения муниципального округа объектами в области физической культуры и спорта установлены с применением следующих методов: нормативно-методический подход, расчетный метод и экспертная оценка с учетом:

- целевых показателей (индикаторов) развития области физической культуры и спорта, установленных документами стратегического планирования Красноярского края и муниципального образования;
- доли населения, имеющего противопоказания к занятиям физической культурой и спортом в муниципальном образовании;
- демографической ситуации, в том числе возрастной структуры населения муниципального образования, и прогноза ее изменения;
- особенностей природно-климатических условий муниципального образования;
- фактического уровня обеспеченности населения спортивными сооружениями;
- оценки реального спроса населения на получение услуг в области физической культуры и спорта;
- планов по развитию сети инфраструктурных объектов в области физической культуры и спорта.

Расчетные показатели территориальной доступности спортивных сооружений установлены с учетом значения объектов в планировочной организации территории в зависимости от периодичности пользования объектами и с учетом структуры жилищного фонда муниципального образования по типу застройки, предельной расчетной плотности населения на территории жилой застройки для элементов планировочной структуры различной площади.

#### **2.4.3 В области молодежной политики**

В Тюхтетском муниципальном округе молодежная политика строится на взаимодействии учреждений, в которых находится или обучается молодежь. Это учреждения социальной защиты, школы, ОДК, СДК, МБУ СК «Подснежник», библиотеки, КГБУ СО «КЦСОН «Тюхтетский», ЦВР, МБУ ММЦ «УСПЕХ». Так же на базе данных учреждений созданы и работают различные общественные объединения и клубы для молодежи.

Расчетные показатели обеспеченности населения муниципального округа объектами в области молодежной политики установлены расчетным методом с учетом особенностей возрастной структуры населения муниципального образования, а именно доли населения в возрасте от 14 до 35 лет.

Необходимая площадь учреждений по работе с детьми и молодежью определена по формуле:

$S_{мж} = N_{мж} \times S_{min} \times N_{min}$ , где:

$S_{мж}$  – рекомендуемая суммарная минимальная площадь учреждений по работе с детьми и молодежью, кв. м;

$N_{мж}$  – численность населения городского округа в возрасте от 14 до 35 лет;

$S_{min}$  – минимальная площадь (кв. м), необходимая для организации работы с одним молодым жителем в форме клубных, групповых занятий, секций. Принята в размере 6 кв. м;

$N_{min}$  – минимальное число молодых жителей, одновременно получающих услуги в форме групповых клубных, кружковых занятий, секций на базе учреждения по работе с детьми и молодежью минимальной площади. Принимается равным 30 чел. исходя из того, что нагрузка несовершеннолетних в свободное время должна составлять не более 8 часов в неделю и, принимая во внимание типовое расписание работы кружковых и досуговых объединений (3 раза в неделю по 2 часа), при одновременном проведении занятий для 2-х групп (по 15 человек, при работе во второй половине дня после учебы (работы)).

Переход к удельному значению необходимой площади объектов выполнен с применением следующей формулы:

$$S_o = (S_{мж} \times 1000) / N, \text{ где:}$$

$S_o$  – рекомендуемая суммарная минимальная площадь учреждений по работе с детьми и молодежью на 1000 человек общей численности населения, кв. м;

$S_{мж}$  – рекомендуемая суммарная минимальная площадь учреждений по работе с детьми и молодежью, кв. м;

$N$  – общая численность населения, чел.

Расчетные показатели территориальной доступности учреждений по работе с детьми и молодежью для установлены с учетом значения объектов в планировочной организации территории в зависимости от периодичности пользования населением и с учетом плотности населения на территории жилой застройки.

#### **2.4.4 В области архивного дела**

На территории округа функционирует один муниципальный архив.

Расчетный показатель обеспеченности населения архивами установлен с учетом положения статьи 15 Федерального закона от 22.10.2004 № 125-ФЗ «Об архивном деле в Российской Федерации».

Расчетный показатель территориальной доступности архивов не устанавливается в виду эпизодичности пользования объектами.

#### **2.4.5 В области культуры и искусства**

На территории Тюхтетского муниципального округа находится 16 объектов учреждений культуры клубного типа. Общая проектная мощность действующих объектов (в соответствии с проектно-сметной документацией) составляет 2340 зрит.мест.

Библиотечная сеть на территории Тюхтетского муниципального округа представлена 14 общедоступными библиотеками. Общий книжный фонд составляет 102,79 тыс.экз.

Расчетные показатели обеспеченности населения муниципального округа объектами в области культуры и искусства установлены с применением нормативно-методического подхода в сочетании с методом экспертной оценки и расчетным методом с учетом:

- демографической ситуации в муниципальном округе и прогноза ее изменения;
- сложившейся сети организаций культуры и планов по ее развитию в соответствии с документами стратегического планирования муниципального округа;
- результатов социологического исследования общественного мнения относительно градостроительной ситуации, проведенного при подготовке настоящих МНПП.

Размеры земельных участков для объектов установлены с учетом сложившейся практики проектирования и строительства, рекомендаций по проектированию музеев, утвержденных 01.01.1988 ЦИИИЭП им. Б.С. Мезенцева, СП 42.13330.2016.

Расчетные показатели территориальной доступности установлены в соответствии со значением объектов в планировочной организации территории в зависимости от периодичности пользования.

#### **2.4.6 В области охраны правопорядка**

Органы правопорядка представлены пунктом полиции межмуниципального отдела полиции МВД России «Боготольский» (дислокация в с. Тюхтет).

Расчетные показатели обеспеченности участковыми пунктами полиции определены с использованием нормативно-методического подхода в сочетании с расчетным методом.

Расчетные показатели для участковых пунктов полиции установлены с учетом следующих документов:

- Приказ МВД России от 29.03.2019 № 205 «О несении службы участковым уполномоченным полиции на обслуживаемом административном участке и организации этой деятельности» (далее – Приказ МВД России от 29.03.2019 №205);
- СП 500.1325800.2018 «Здания полиции. Правила проектирования»;
- СП 42.13330.2016.

Согласно Приказу МВД России от 29.03.2019 № 205 за участковым уполномоченным полиции приказом начальника территориального органа МВД России на районном уровне закрепляется административный участок, размеры и границы которого в сельской местности определяются в границах одного или нескольких объединенных общей территорией сельских населенных пунктов в соответствии с установленными нормативами их штатной численности.

Размещение участковых пунктов полиции целесообразно предусматривать в непосредственной близости от жилой застройки и объектов инфраструктуры, что позволит обеспечить шаговую

доступность для населения. Согласно таблице П.4 Приложения П СП 42.13330.2016 радиус обслуживания участкового пункта полиции в условиях городского населенного пункта следует устанавливать в 1 - 1,5 км до самого дальнего объекта участка.

#### **2.4.7 В области жилищного строительства**

Жилищный фонд Тюхтетского муниципального округа на начало проектирования в основном деревянный 1 – 2 этажный, составляющий по данным статистики 205,5 тыс.м2 общей площади жилых помещений.

Перед органами местного самоуправления муниципальных образований Красноярского края стоят задачи по созданию условий для формирования благоприятной среды жизнедеятельности человека, мониторингу осуществления градостроительной деятельности в сфере жилищного строительства с соблюдением требований технических регламентов, требований безопасности территории, реализации стратегической цели – создание комфортной городской среды.

Расчетные показатели для объектов в области жилищного строительства позволяют заложить показатели, обеспечивающие комфорт жителям на уровне разработки генерального плана, проекта планировки территории, при планировании КРТ.

Объектом нормирования для территорий жилой застройки являются объекты жилищного строительства. Установленные показатели, направленные на создание комфортной жилой среды, характеризуют обеспеченность населения территорией и интенсивность ее использования:

- дифференциация многоквартирного жилищного фонда;
- предельная этажность многоквартирной жилой застройки;
- предельная расчетная плотность населения в границах элемента планировочной структуры;
- уровень обеспеченности площадками придомового благоустройства в границах земельного участка;

Показатели установлены для различных типов застройки, принятых в соответствии с Классификатором видов разрешенного использования земельных участков, утвержденным Приказом Росреестра от 10.11.2020 N П/0412, Требованиями к описанию и отображению в документах территориального планирования объектов федерального значения, объектов регионального значения, объектов местного значения, утвержденными Приказом Минэкономразвития России от 09.01.2018 № 10:

- индивидуальная жилая застройка – застройка отдельно стоящими жилыми домами высотой до 3 этажей включительно, либо блокированными жилыми домами, предназначенными для проживания одной семьи, имеющими отдельный земельный участок;
- малоэтажная жилая застройка – застройка многоквартирными, блокированными жилыми домами высотой до 4 этажей включительно (включая мансардный).

Расчетный показатель минимального размера земельного участка установлен для размещения объектов жилищного строительства, в пересчете на общую площадь жилого здания (жилых зданий) в целях обеспечения оптимальной территории жилого объекта с учетом размещения площадок придомового благоустройства, коммуникаций, не зависимо от использования первых этажей под объекты жилого либо коммерческого назначения.

При расчете площади жилых помещений (площадь жилых помещений – суммарная площадь квартир в многоквартирных домах или суммарная площадь индивидуальных жилых домов) в многоквартирных домах от площади жилого здания (площадь жилого здания – сумма площадей жилых и технических этажей, измеренных в пределах внутренних поверхностей наружных стен на уровне пола, без учета этажей, занимаемых объектами общественно-делового назначения, паркингом) необходимо использовать следующие коэффициент для многоквартирного дома, 1-4 этажей – 0,9.

#### **Определение минимального размера земельного участка для размещения многоквартирного жилого здания**

Размер земельного участка определяет отношение общей площади жилого здания к территории, необходимой для его размещения.

Расчет размера земельного участка, для зданий различной этажности выполняется по формуле:

$$\frac{[(S)_{\text{ЗАСТР}} + S_{\text{БЛАГОУСТР}}] \times K_{\text{КОММУНИКАЦИЙ}}}{S_{\text{ОБЩ}}} * 100, \text{ где:}$$

– минимальный размер земельного участка для размещения многоквартирного жилого здания, в расчете кв. м площади земельного участка на 100 кв. м. общей площади жилого здания.

**S<sub>ЗАСТР</sub>** – территория, занимаемая жилым зданием, включая внешний контур отмостки здания, кв. м. Для расчетов рекомендуется использовать типовые проекты жилых зданий заданной этажности, применяемые на территории муниципального образования;

**S<sub>БЛАГОУСТР</sub>** – территория площадок придомового благоустройства, в том числе парковок для личного автотранспорта, гостевых парковочных мест (в границах земельного участка), озеленения, детских игровых, спортивных площадок, кв. м.

**S<sub>ОБЩ</sub>** – общая площадь жилого здания, кв. м; общая площадь жилого здания – определяется как сумма площадей жилых и технических этажей, измеренных в пределах внутренних поверхностей наружных стен на уровне пола, без учета этажей, занимаемых объектами общественного назначения, паркингом;

### **K<sub>КОММУНИКАЦИЙ</sub>**

– коэффициент, определяющий необходимый размер территорий, обеспечивающих подъезд, подход к зданию, связь с улично-дорожной сетью, связь между отдельными площадками придомового благоустройства, взаимное размещение площадок. Значение коэффициента установлено на основе анализа градостроительных планов земельных участков объектов жилого назначения различной этажности. Для территорий с уклоном рельефа до 10% коэффициент коммуникаций равен 1,25.

Размер земельного участка дифференцирован по характеру освоения территории.

### **Показатели минимально допустимых размеров площадок придомового благоустройства различного функционального назначения в области жилищного строительства**

При проектировании многоквартирной жилой застройки необходимо предусматривать размещение площадок придомового благоустройства с учетом нормативного расстояния от площадок до жилых и общественных зданий.

Показатель определяет минимальный уровень обеспеченности площадками придомового благоустройства жилого здания в границе земельного участка либо жилой группы. Выражается в площади территории, приходящейся на единицу общей площади жилых помещений (кв. м площадок/100 кв. м общей площади жилых помещений), устанавливается для каждого вида площадки дворового благоустройства. Минимально допустимые размеры площадок придомового благоустройства различного функционального назначения приведены ниже (Таблица 23).

**Таблица 23 – Расчетные показатели минимально допустимых размеров площадок придомового благоустройства различного функционального назначения в области жилищного строительства**

№ п/п	Наименование вида объекта	Наименование нормируемого расчетного показателя, единица измерения	Значение расчетного показателя		
1	2	3	4		
1	Объекты жилищного строительства	Назначение площадки	Площадь площадки, кв. м на 100 кв. м общей площади жилых помещений [1, 2]		Минимальный размер одной площадки, кв. м
			Тюхтетский МО		
		Для игр детей дошкольного и младшего школьного возраста	2,47		12
		Для отдыха взрослого населения	0,7		15
		Для занятий физкультурой	2,6		98
		Для хозяйственных целей (контейнерные площадки для сбора ТКО и крупногабаритного	0,2		10

1	2	3	4			
1	Объекты жилищного строительства	Назначение площадки	Площадь площадки, кв. м на 100 кв. м общей площади жилых помещений [1, 2]		Минимальный размер одной	
		мусора) [7]				
		Озеленение [6]	застройка на свободных территориях	22		-
			развитие застроенных территорий, в т.ч. уплотнение	22		-
		Для выгула собак [5]	0,1		150	
Для парковки автомобилей [4]		[3]	75			

Примечания:

1. Показатели минимально допустимых размеров площадок придомового благоустройства для многоквартирной жилой застройки дифференцированы с учетом климатического районирования, природных зон и территориальных возможностей.

2. Общая площадь жилых помещений состоит из суммы площади всех частей таких помещений, включая площадь помещений вспомогательного использования, предназначенных для удовлетворения гражданами бытовых и иных нужд, связанных с их проживанием в жилом помещении, за исключением балконов, лоджий, веранд и террас, в соответствии с приказом Росреестра от 23.10.2020 N П/0393.

3. Показатели определяются с учетом расчетных показателей обеспеченности территории местами хранения индивидуального автотранспорта в границах земельного участка, на котором планируется размещение объекта капитального строительства жилого назначения, в соответствии с таблицей (Таблица 12) раздела 1.4.9. [см. раздел VII требований к заполнению модельных нормативов градостроительного проектирования] настоящих МНПП.

4. Площадь территории, необходимая для размещения одного места хранения индивидуального автотранспорта с учетом организации проезда, принимается равной 25 кв. м.

5. Допускается размещение одной площадки для выгула собак в границе микрорайона, квартала из расчета потребности в таком объекте всех проживающих в данном элементе планировочной структуры.

6. Организация площадок озеленения обеспечивается следующим образом: не менее 20% - крупномерные саженцы деревьев исходя из площади территории не более 18 кв.м на 1 саженец (высотой от 3 метров) с комом земли, включая озеленение травянистыми растениями; не менее 20% – кустарники исходя из площади территории не более 4 кв.м на 1 кустарник, включая озеленение травянистыми растениями; 60% - травянистые растения (цветники и газон).

7. Допускается размещение общей площадки для хозяйственных целей в границе квартала или жилой группы с и учетом планируемой численности населения и нормы накопления отходов в данном элементе планировочной структуры.

Удельный размер площадок для отдыха взрослого населения и хозяйственных целей, установлен на основании "СП 476.1325800.2020. Свод правил. Территории городских и сельских поселений. Правила планировки, застройки и благоустройства жилых микрорайонов" в пересчете на 100 кв. м площади жилых помещений.

Площадки для игр детей дошкольного и младшего школьного возраста на придомовой территории многоквартирной жилой застройки размещается 0,37 кв. м на одного человека, переведенных на 100 кв. м площади жилых помещений, с учетом минимального социальной нормы предоставления площади жилых помещений для жителей Красноярского края.

Расчет обеспеченности площадками придомового благоустройства производится по формуле (1):

$$S_{\text{БЛАГОУСТР}} = P_{\text{УД\_БЛАГОУСТР}} * S_{\text{ОБЩ\_КВ}} / 100, \text{ где:}$$

$S_{\text{БЛАГОУСТР}}$  – минимальный размер площадок придомового благоустройства, кв. м;

$P_{\text{УД\_БЛАГОУСТР}}$  – показатель удельной потребности в площадках придомового благоустройства, кв. м площади благоустройства на 100 кв. м общей площади жилых помещений. Принимается в соответствии с показателями таблицы (Таблица 23) Материалов по обоснованию МНПП;

$S_{\text{ОБЩ\_КВ}}$  – общей площади жилых помещений, кв. м. Принимается в соответствии с технико-экономическими показателями жилого здания, жилой группы.

Расчет необходимо производить для каждого из видов площадок придомового благоустройства.

При этом необходимо учитывать требования таблицы (Таблица 12) раздела 1.4.9. [см. раздел VIII требований к заполнению модельных нормативов градостроительного проектирования]

настоящих МНПП.в части мест постоянного хранения индивидуального автотранспорта при размещении объектов капитального строительства жилого назначения.

### **Определение расчетной плотности населения в границах элемента планировочной структуры**

Для регулирования плотности населения установлены дифференцированные показатели с учетом численности постоянного населения, природно-климатических условий, территориальных возможностей населенных пунктов и результатов проведенного социологического исследования по выявлению общественного запроса населения.

Расчетная плотность населения определяет минимальное значение обеспеченности населения территорией. Показатель позволяет оценить максимальную численность населения в границах проектируемой территории и потребность в размещении объектов социальной, коммунальной инфраструктуры необходимой мощности для этой территории.

При формировании площадок под жилищное строительство для развития застроенных территорий в т.ч. уплотнение, для застройки отдельных земельных участков, при увеличении плотности сложившейся застройки необходимо учитывать:

- размер земельного участка - показатель минимально допустимой площади территории, необходимой для размещения многоквартирного жилого здания (жилых зданий);
- обеспечение жителей планируемого жилого здания (жилых зданий) нормативной потребностью в объектах социальной инфраструктуры в границах пешеходной доступности.

При формировании площадок для жилищного строительства на свободных территориях, необходимо учитывать:

- степень градостроительной ценности территории;
- максимальную расчетную плотность населения, соответствующую предполагаемой высотности жилых зданий и уровню комфорта.

При развитии застроенных территорий необходимо проводить анализ существующей плотности населения в границах планировочного элемента. Если данный показатель превышает предельный показатель плотности населения в соответствующем по площади элементе планировочной структуры, то новое жилищное строительство на данной территории допускается только после согласования проекта на градостроительном совете и соответствующего обоснования.

В зонах чрезвычайной экологической ситуации и в зонах экологического бедствия не допускается увеличение существующей плотности жилой застройки без проведения необходимых мероприятий по охране окружающей среды.

При планировании развития жилищного строительства необходимо учитывать потребность в размещении в границах жилых зон объектов, обеспечивающих их жизнедеятельность, удовлетворяющих социальные потребности населения, создающих условия для комфортного проживания на территории. К таким объектам относятся: автомобильные проезды, зоны прокладки инженерных коммуникаций, участки благоустройства и озеленения территории, объекты социально-бытового и культурного обслуживания населения повседневного и периодического пользования.

Расчетная плотность населения определяет минимальное значение обеспеченности территорией, выражается в максимально допустимой расчетной плотности населения.

Расчетная плотность населения установлена методом пространственно-математического моделирования с целью определения максимального числа жителей, приходящегося на единицу площади территории при следующих условиях:

- полное обеспечение жителей объектами: социальной, коммунальной, транспортной инфраструктур, прочими объектами обслуживания в границах пешеходной доступности;
- соблюдение нормативного уровня озеленения и благоустройства территории, уровня жилищной обеспеченности в соответствии со стратегическими задачами.

Пространственная модель определяет пропорциональное соотношение территорий необходимых для размещения всех составляющих планировочного элемента с учетом:

- расчетных показателей минимальной обеспеченности объектами социальной инфраструктуры повседневного, периодического пользования, размеров земельных участков, необходимых для размещения данных объектов и территориальной доступности таких объектов для населения;
- потребности в обеспечении населения объектами торговли, общественного питания, прочими объектами обслуживания;
- действующего уровня обеспеченности населения легковыми автомобилями на расчетный срок, показателей обеспеченности местами постоянного и временного хранения автомобилей;

- требований к благоустройству и озеленению территорий, доли озеленения земельных участков;
- минимального размера земельного участка объектов жилищного строительства;
- морфологических признаков планировочного элемента (размер планировочного элемента, плотность улично-дорожной сети, преобладающий тип застройки).

Баланс территорий является основанием для установления максимальной расчетной плотности населения в границах планировочного элемента.

Результат определения балансов территорий приведены ниже (Таблица 24).

**Таблица 24 – Баланс территорий элемента планировочной структуры с преобладающей малоэтажной жилой застройкой**

Назначение территории	Доля территорий в зависимости от площади элемента планировочной структуры, %				
	1,5 га	до 10 га	от 10 до 40 га	от 40 до 90 га	более 90 га
1	2	3	4	5	6
Территории объектов жилищного строительства	98	89	65	58	50
Территории элементов озеленения (за пределами территории объектов жилищного строительства)	2	11	16	17	20
Территории транспортных, инженерных коммуникаций	-	-	10	13	16
Территории объектов образования	-	-	9	12	10
Территории парковочных комплексов	-	-	-	-	-
Территории спортивных комплексов	-	-	-	-	1,5
Территории объектов здравоохранения	-	-	-	-	0,5
Территории иных объектов общественного назначения	-	-	-	-	2
Расчетная плотность населения элемента планировочной структуры, чел./ га	370	250	210	140	130

Для территорий индивидуальной жилой застройки предлагается учитывать расчетную плотность населения в границах квартала жилой застройки. Расчетная плотность населения квартала индивидуальной жилой застройки, в зависимости от показателя семейности и размера земельного участка индивидуальной жилой застройки, приведена ниже (Таблица 25).

**Таблица 25 – Расчетная плотность населения квартала индивидуальной жилой застройки**

Размер земельного участка индивидуальной жилой застройки, га	Расчетная плотность населения, чел./га, в зависимости от среднего показателя семейности (человек в семье) [1]					
	2,5	3,0	3,5	4,0	4,5	5,0
1	2	3	4	5	6	7
0,04	63	75	88	100	112	125
0,06	42	50	58	67	75	83
0,08	31	38	44	50	56	62
0,10	25	30	35	40	45	50
0,12	21	25	29	33	37	41
0,15	16	20	23	27	30	33
0,20	13	15	18	20	22	25
0,25	10	12	14	16	18	20

Примечания:

1. В сельских населенных пунктах, где не планируется централизованное инженерное обеспечение, минимальная плотность населения принимается не менее 10 чел./га.

#### **2.4.8 В области благоустройства и массового отдыха**

Расчетные показатели в отношении объектов благоустройства и организации массового отдыха населения установлены с учетом раздела 9 СП 42.13330.2016, дифференциации населенных пунктов по численности населения в соответствии с таблицей (Таблица 1 - Численность постоянного населения Красноярского края в разрезе муниципальных образований Приложения №1 к региональным нормативам градостроительного проектирования Красноярского края) Основной части РНПП Красноярского края, климатических особенностей и принадлежности территорий

Красноярского края к определенным природным зонам (арктические пустыни, тундра, лесотундра, леса, лесостепи, степи, горные системы), сложившейся практики проектирования и строительства объектов, исходя из анализа потребности населения в данных объектах и возможностей территории.

Для создания комфортной среды в сельских населенных пунктах установлен вид объекта – площадка отдыха населения. В состав такой площадки могут входить детские площадки, спортивные площадки для жителей сельского населенного пункта, а также площадки для отдыха взрослого населения, обеспеченные городской мебелью, малыми архитектурными формами и освещением.

Расчетный показатель минимально допустимого уровня обеспеченности детскими площадками – 0,7 кв. м на человека установлен в соответствии с таблицей 8.1 СП 476.1325800.2020. «Свод правил. Территории городских и сельских поселений. Правила планировки, застройки и благоустройства жилых микрорайонов».

#### **2.4.9 В области автомобильных дорог местного значения и мест хранения индивидуального транспорта**

На территории Тюхтетского муниципального округа расположены участок автомобильной дорогой регионального значения Боготол – Тюхтет длиной 15,47 км и участок автомобильной дорогой межмуниципального значения Подъезд к Лазарево длиной 3,86 км. Остальные автомобильные дороги межмуниципального значения полностью расположены на территории муниципального округа.

Строительство новых автомобильных дорог общего пользования на территории муниципального округа не планируется.

Все автомобильные дороги регионального и межмуниципального значения в пределах муниципального округа, не имеющих капитального покрытия, планируется реконструировать с устройством асфальтобетонного покрытия проезжих частей. Общая протяжённость участков реконструкции ориентировочно составит 239,76 км.

Внешние пассажирские перевозки осуществляются по краевым и окружным маршрутам.

В административном центре селе Тюхтет расположена автостанция с автокассой и залом ожидания. Пассажирские перевозки внутри округа осуществляет ООО «Межгород».

В настоящее время грузовой автотранспорт и сельхозтехника размещаются на территории МО в коммунальных зонах, в частности на машиноремонтном дворе на северо-западной окраине села Тюхтет.

Индивидуальный автомобильный транспорт население, проживающее в усадебной застройке, размещает в гаражах на своих участках.

В перспективе значительного увеличения пассажироперевозок на междугородном транспорте не ожидается, поскольку в муниципальном округе прослеживается тенденция сокращения численности населения. Существующие междугородние и внутрирайонные маршруты сохраняются.

Уровень обеспеченности индивидуальными легковыми автомобилями принят с учетом усредненных данных о количестве зарегистрированных автомобилей на территории Красноярского края с учетом макрорайонирования территории. При разработке градостроительной документации муниципальных образований данный показатель может корректироваться в зависимости от текущего уровня автомобилизации в муниципальном образовании.

Показатели дальности пешеходных подходов до ближайшего остановочного пункта общественного пассажирского транспорта установлены дифференцированно в зависимости от климатических условий макрорайона.

Остановки общественного транспорта в районах с холодным климатом должны оборудоваться, как правило, павильонами для пассажиров. Допускается при необходимом обосновании павильоны для пассажиров объединять с киосками товаров повседневного спроса.

Общая потребность в местах постоянного хранения для объектов капитального строительства жилого назначения и временного хранения для объектов обслуживания принята исходя из прогнозируемого уровня обеспеченности индивидуальными легковыми автомобилями при условии, что каждый автомобиль обеспечен местом для стоянки. В целях установления показателя минимальной обеспеченности местами постоянного хранения легковых автомобилей для объектов капитального строительства жилого назначения были проанализированы данные о параметрах существующего и строящегося жилья на территории Красноярского края.

Расчет требуемого количества мест хранения исходя из жилой площади видится наиболее целесообразным ввиду следующих положений:



- нормирование данного расчетного показателя на единицу площади позволяет производить расчет унифицировано для объектов различного класса, независимо от сложившейся обеспеченности жилой площади на человека;
- показатель учитывает параметры существующего и строящегося жилья на территории;
- на этапе разработки документации по планировке территории общий объем жилого фонда – основной показатель, содержащийся в утверждаемой части проекта;
- исключается неоднозначная трактовка норм.

#### **2.4.10 В области электро-, тепло-, газо- и водоснабжения населения, водоотведения**

В качестве расчетных показателей минимального допустимого уровня обеспеченности объектами местного значения коммунальной инфраструктуры рекомендуется использовать показатели удельного потребления населением коммунальных ресурсов согласно Приказу Минэкономразвития России от 15.02.2021 № 71 «Об утверждении Методических рекомендаций по подготовке нормативов градостроительного проектирования».

Показатели удельного потребления коммунальных ресурсов для градостроительной документации могут определяться на единицу численности населения или общей площади зданий (кв. м).

##### **Электроснабжение**

Основными объектами электроснабжения являются:

- население;
- объекты общественного, социально-культурного назначения,
- предприятия местной промышленности.

Расчетная электрическая нагрузка составляет – 5198,0 кВт

Энергоснабжение жилых зданий, объектов соцкультбыта и промышленных предприятий на территории Тюхтетского муниципального округа осуществляется производственным отделением ПАО «Россети Сибирь» - «Красноярскэнерго».

Распределение электроэнергии от центров питания по населенным пунктам Тюхтетского муниципального округа осуществляется по ВЛ 10кВ. Энергообеспечение населенных пунктов и промышленных предприятий осуществляется от ТП 10/0,4 кВ.

По территории муниципального округа проходят линии электропередачи напряжением 110 кВ, 35кВ, 10 кВ.

Расчетными показателями минимального допустимого уровня обеспеченности объектами местного значения населения муниципальных образований на территории Красноярского края в области электроснабжения принимаются: укрупненный показатель электропотребления (кВт·ч в год на 1 человека) и удельная расчетная коммунально-бытовая нагрузка (кВт на 1 человека) определены согласно СП 42.13330.2016 (Приложение Л).

##### **Теплоснабжение**

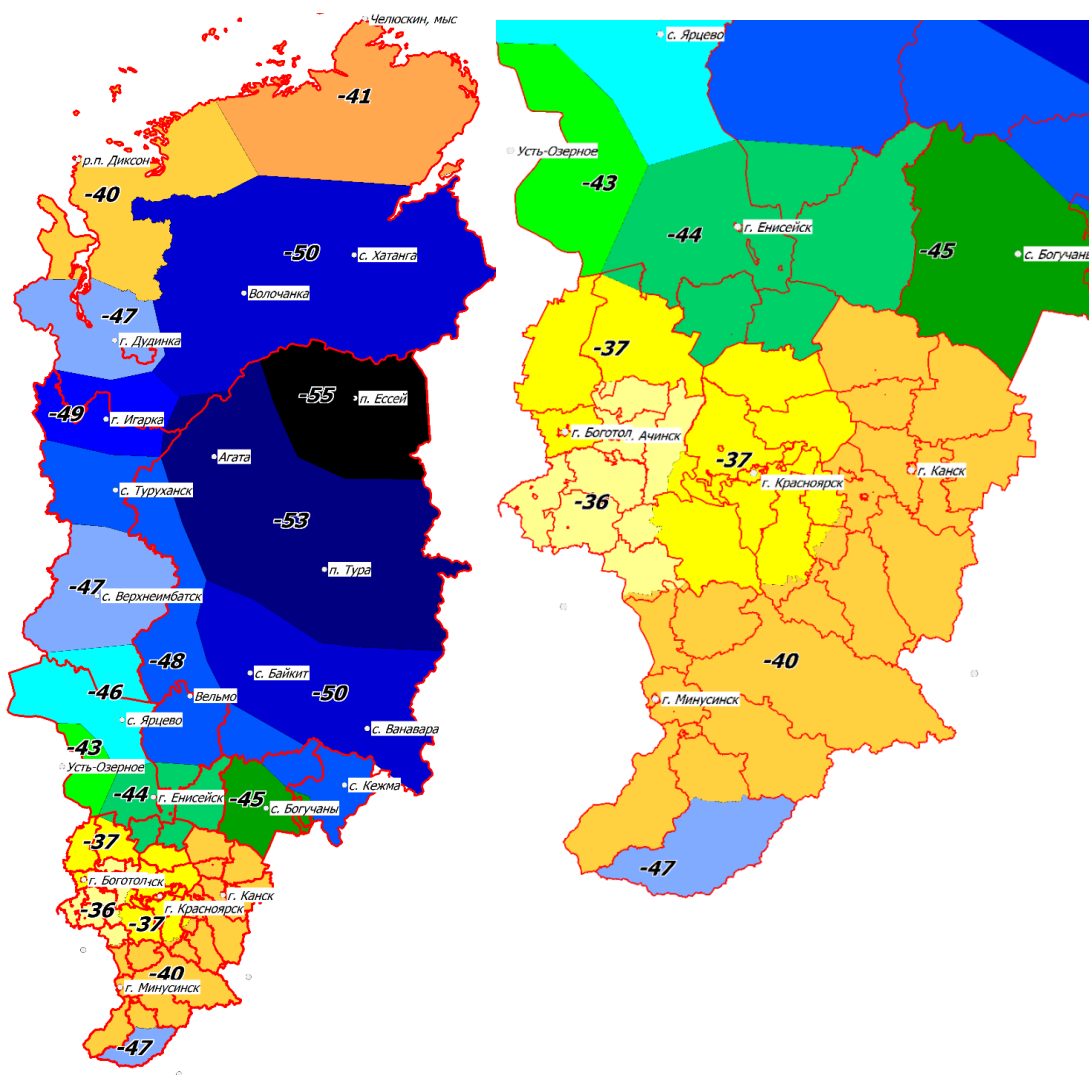
Расчетным показателем минимально допустимого уровня обеспеченности объектами теплоснабжения является расход тепла на отопление зданий на 1 кв. м общей площади, который зависит от расчетной температуры наружного воздуха.

Расчетная температура наружного воздуха для расчетных часовых расходов тепла на отопление жилых, административных и общественных зданий и сооружений принимается в соответствии с Таблицей 9 СП 131.13330.2020 «СНиП 23-01-99\*. Строительная климатология». Распределение температуры наружного воздуха наиболее холодной пятидневки по всей территории Красноярского края неравномерно и представлено ниже (Рисунок 8).

Для определения расчетных показателей для объектов теплоснабжения необходимо пользоваться климатическими данными территории Красноярского края в разрезе муниципальных округов.

**Таблица 176 – Климатическая данные территории Красноярского края для Тюхтетского муниципального округа**

<b>№ п/п</b>	<b>Наименование муниципального округа</b>	<b>Температура воздуха наиболее холодной пятидневки, °С</b>
1.	Тюхтетский муниципальный округ	-37



**Рисунок 8 – Распределение температуры наружного воздуха наиболее холодной пятидневки на территории Красноярского края, °С**

Расчетные часовые расходы тепла на отопление жилых, административных и общественных зданий и сооружений рассчитываются согласно разделу 5 СП 50.13330.2012 «СНиП 23-02-2003 «Тепловая защита зданий» по укрупненным показателям расхода тепла, отнесенным к 1 кв. м общей площади зданий, и СП 131.13330.2020.

Для вновь создаваемых зданий, строений, сооружений удельная характеристика расхода тепловой энергии на отопление и вентиляцию должна постепенно уменьшаться: с 1 января 2023 года – на 40 % (класс энергосбережения В+), а с 1 января 2028 года – на 50 % (класс энергосбережения А). Величина расхода тепла на вентиляцию для жилой застройки не учитывается, а для административных и общественных зданий в зависимости от назначения составляет от 65% (для общественных зданий) до 120% (для поликлиник и больниц) от нагрузки на отопление. Удельная величина тепловой энергии на нагрев горячей воды потребителями на 1 кв. м общей площади здания рассчитывается согласно приложению Г СП 124.13330.2012 «СНиП 41-02-2003 «Тепловые сети».

**Таблица 187 – Удельная величина тепловой энергии на нагрев горячей воды потребителями на 1 кв. м общей площади здания**

Потребители	Удельная величина тепловой энергии, Вт/кв. м	Удельная величина тепловой энергии, ккал/ч на 1 кв. м
Жилые дома независимо от этажности, оборудованные умывальниками, мойками и ваннами, с квартирными регуляторами давления		
с обеспеченностью 20 кв. м /чел	15,3*	13,2
с обеспеченностью 25 кв. м /чел	12,2*	10,5

Потребители	Удельная величина тепловой энергии, Вт/кв. м	Удельная величина тепловой энергии, ккал/ч на 1 кв. м
с обеспеченностью 30 кв. м /чел	10,2**	8,8
с обеспеченностью 35 кв. м /чел	8,7**	7,5

Примечания:

\* – параметр согласно приложению Г СП 124.13330.2012 «СНиП 41-02-2003 «Тепловые сети».

\*\* – параметр получен методом экстраполяции.

#### **Водоснабжение и водоотведение**

В области водоснабжения и водоотведения средний (среднесуточный, среднемесячный) отпуск воды на 1 жителя принят с учетом приказа министерства промышленности, энергетики и жилищно-коммунального хозяйства Красноярского края от 04.12.2020 № 14-37н «Об утверждении нормативов потребления коммунальных услуг по холодному и горячему водоснабжению в жилых помещениях (нормативов потребления холодной воды для предоставления коммунальной услуги по горячему водоснабжению в жилом помещении), нормативов потребления коммунальной услуги по холодному водоснабжению при использовании земельного участка и надворных построек на территории Красноярского края».

#### **Газоснабжение**

Нормирование объектов в области газоснабжения произведено на основании Приказа министерства промышленности, энергетики и жилищно-коммунального хозяйства Красноярского края от 04.12.2020 № 14-40н «Об утверждении нормативов потребления коммунальной услуги по газоснабжению на территории Красноярского края». Норматив на газоснабжение природным газом населения в целях пищевого приготовления не устанавливается.

#### **2.4.11 В области предупреждения чрезвычайных ситуаций, стихийных бедствий, эпидемий и ликвидации их последствий**

Расчетные показатели обеспеченности населения объектами местного значения в области предупреждения чрезвычайных ситуаций муниципального характера-аварийно-спасательных служб и (или) аварийно-спасательных формирований установлены с применением нормативно-методического подхода в сочетании с методом экспертной оценки на основании приказа Минэкономразвития России от 15.02.2021 № 71 «Об утверждении методических рекомендаций по подготовке нормативов градостроительного проектирования».

Расчетный показатель территориальной доступности аварийно-спасательных служб и (или) аварийно-спасательных формирований не устанавливается.

#### **2.4.12 В области организации ритуальных услуг и содержания мест захоронения**

Значение расчетного показателя обеспеченности кладбищами традиционного захоронения установлено в соответствии с Приложением Д СП 42.13330.2016.

Значение расчетного показателя обеспеченности населения бюро похоронного обслуживания установлено методом экспертной оценки – 1 объект на муниципальное образование.

### 3. ПРАВИЛА И ОБЛАСТЬ ПРИМЕНЕНИЯ РАСЧЕТНЫХ ПОКАЗАТЕЛЕЙ

Действие МНГП Тюхтетского муниципального округа распространяется на всю территорию муниципального образования.

МНГП муниципального округа обязательны для всех субъектов градостроительной деятельности на территории муниципального округа независимо от их организационно-правовой формы.

МНГП муниципального округа распространяются на вновь разрабатываемую градостроительную и иную документацию, а также проекты внесения изменений в такую документацию.

Расчетные показатели минимально допустимого уровня обеспеченности объектами местного значения и максимально допустимого уровня территориальной доступности таких объектов для населения, установленные МНГП муниципального округа, применяются в соответствии с настоящим разделом.

Расчетные показатели применяются при разработке следующей градостроительной документации (Таблица 28):

- при разработке генерального плана для определения местоположения и параметров функциональных зон, характеристик и местоположения объектов местного значения;
- при разработке документации по планировке территории для определения характеристик планируемого развития территории, в том числе плотности и параметров застройки территории, характеристик планируемых к размещению объектов капитального строительства, размеров земельных участков;
- при разработке правил землепользования и застройки для установления предельных размеров земельных участков в градостроительных регламентах, а также в случае, если в правилах землепользования и застройки определены территории, в границах которых запланирована деятельность по комплексному развитию, – для определения расчетных показателей минимально допустимого уровня обеспеченности территории объектами коммунальной, транспортной, социальной инфраструктур и расчетных показателей максимально допустимого уровня территориальной доступности указанных объектов для населения.

МНГП муниципального округа применяются при выдаче разрешения на строительство для проведения проверки соответствия проектной документации требованиям к строительству, реконструкции объекта капитального строительства, установленным на дату выдачи представленного для получения разрешения на строительство градостроительного плана земельного участка, а также допустимости размещения объекта капитального строительства в соответствии с разрешенным использованием земельного участка и ограничениями, установленными в соответствии с земельным и иным законодательством Российской Федерации.

МНГП муниципального округа применяются при выдаче разрешения на отклонение от предельных параметров разрешенного строительства, реконструкции объектов капитального строительства для подготовки комиссией по подготовке проекта правил землепользования и застройки рекомендаций о предоставлении такого разрешения или об отказе в его предоставлении.

МНГП муниципального округа применяются при разработке правил благоустройства территории для установления норм и правил благоустройства, в том числе требований к проектам благоустройства.

МНГП муниципального округа применяются при организации конкурсов на разработку документации архитектурно-строительного проектирования, проектов благоустройства расчетные показатели применяются для установления требований к проектным решениям по развитию территории и размещению объектов, содержащихся в конкурсной документации.

МНГП муниципального округа применяются при разработке проектной документации, проектов благоустройства для установления параметров и характеристик территорий, зданий и сооружений.

МНГП муниципального округа применяются при комплексном развитии территории для определения характеристик планируемого развития территории, в том числе параметров застройки территории, видов разрешенного использования и размеров земельных участков в решениях органа местного самоуправления о комплексном развитии, в документации по планировке территории комплексного развития.

МНГП муниципального округа также применяются при принятии иных документов и решений в сфере управления развитием территории.

**Таблица 28 – Перечень расчетных показателей для объектов местного значения Тюхтетского муниципального округа и объектов иного значения, применяемых при подготовке документов территориального планирования, документов градостроительного зонирования и документации по планировке территории**

№ п/п	Наименование вида объекта	Наименование расчетных показателей	ГП	ДППТ	ПЗЗ
<b>РАСЧЕТНЫЕ ПОКАЗАТЕЛИ ДЛЯ ОБЪЕКТОВ МЕСТНОГО ЗНАЧЕНИЯ МУНИЦИПАЛЬНОГО ОКРУГА</b>					
<b>1.</b>	<b>В области образования</b>				
1.1.	Центры психолого-педагогической, медицинской и социальной помощи	Уровень обеспеченности	+	–	–
1.2.	Дошкольные образовательные организации	Уровень обеспеченности	+	+	+
		Размер земельного участка	+	+	+
		Территориальная доступность	+	+	+
1.3.	Общеобразовательные организации	Уровень обеспеченности	+	+	+
		Размер земельного участка	+	+	+
		Территориальная доступность	+	+	+
1.4.	Организации дополнительного образования	Уровень обеспеченности	+	+	–
		Размер земельного участка	+	+	+
		Территориальная доступность	+	+	–
<b>2.</b>	<b>В области физической культуры и спорта</b>				
2.1.	Спортивные сооружения	Уровень обеспеченности	+	–	–
2.2.	Плавательные бассейны (крытые и открытые общего пользования)	Уровень обеспеченности	+	+	–
		Территориальная доступность	+	+	–
2.3.	Плоскостные спортивные сооружения (в том числе спортивные (игровые) площадки; спортивные поля, включая футбольные поля)	Уровень обеспеченности	+	+	+
		Территориальная доступность	+	+	–
2.4.	Спортивные залы	Уровень обеспеченности	+	+	–
		Территориальная доступность	+	+	–
2.5.	Льжжные базы	Уровень обеспеченности	+	–	–
2.6.	Сооружения для стрелковых видов спорта (в том числе тир, стрельбище, стенд)	Уровень обеспеченности	+	–	–
2.7.	Объекты городской и рекреационной инфраструктуры, приспособленные для занятий физической культурой и спортом (за исключением дорожек велосипедных)	Уровень обеспеченности	+	–	–
<b>3.</b>	<b>В области молодежной политики</b>				
3.1.	Учреждения по работе с детьми и молодежью (дом молодежи, молодежный центр, молодежный клуб и иные учреждения, предоставляющие социальные услуги молодежи)	Уровень обеспеченности	+	+	+
		Размер земельного участка	+	+	+
		Территориальная доступность	+	+	+
<b>4.</b>	<b>В области архивного дела</b>				
4.1.	Архивы	Уровень обеспеченности	+	–	–
<b>5.</b>	<b>В области культуры и искусства</b>				
5.1.	Общедоступные библиотеки	Уровень обеспеченности	+	–	–
		Размер земельного участка	+	+	+
		Территориальная доступность	+	–	–
5.2.	Детские библиотеки	Уровень обеспеченности	+	–	–
		Размер земельного участка	+	+	+
5.3.	Музеи	Уровень обеспеченности	–	–	–
		Размер земельного участка	+	+	+
5.4.	Объект культурно-досугового (клубного) типа	Уровень обеспеченности	+	–	–
		Территориальная доступность	+	–	–
5.5.	Центры культурного развития	Уровень обеспеченности	+	–	–

№ п/п	Наименование вида объекта	Наименование расчетных показателей	ГП	ДППТ	ПЗЗ
<b>РАСЧЕТНЫЕ ПОКАЗАТЕЛИ ДЛЯ ОБЪЕКТОВ МЕСТНОГО ЗНАЧЕНИЯ МУНИЦИПАЛЬНОГО ОКРУГА</b>					
<b>6.</b>	<b>В области охраны правопорядка</b>				
6.1.	Участковые пункты полиции	Уровень обеспеченности	+	-	-
		Территориальная доступность	+	+	-
<b>7.</b>	<b>В области жилищного строительства</b>				
7.1.	Объекты жилищного строительства	Минимальный размер земельного участка в зависимости от характера освоения территории, кв. м на 100 кв. м общей площади жилого здания	-	+	-
		Назначение площадки	-	+	-
		Плотность населения элемента планировочной структуры	+	+	-
<b>8.</b>	<b>В области благоустройства и массового отдыха</b>				
8.1.	Озелененные территории общего пользования	Уровень обеспеченности	+	+	+
8.2.	Парки	Размер земельного участка	+	+	+
		Территориальная доступность	+	-	-
8.3.	Скверы (бульвары, сады)	Размер земельного участка	+	+	+
		Территориальная доступность	+	+	-
8.4.	Площадки отдыха населения	Размер земельного участка	+	+	+
		Территориальная доступность	+	+	-
8.5.	Детские игровые площадки	Уровень обеспеченности	+	+	+
		Территориальная доступность	+	+	-
<b>9.</b>	<b>В области автомобильных дорог местного значения</b>				
9.1.	Автомобильные дороги общего пользования	Уровень обеспеченности	+	+	-
9.2.	Остановочные пункты общественного пассажирского транспорта	Территориальная доступность, минут	+	+	-
<b>10.</b>	<b>В области электро-, тепло-, газо-, водоснабжения населения и водоотведения</b>				
10.1.	Объекты электроснабжения	Электропотребление	+	+	-
10.2.	Объекты теплоснабжения	Удельные расходы тепла на отопление жилых зданий	+	+	-
		Удельная величина тепловой энергии на нагрев горячей воды потребителями жилых зданий	+	+	-
		Удельные расходы тепла на отопление административных зданий	+	+	-
10.3.	Объекты газоснабжения	Удельный расход сжиженного углеводородного газа	+	+	-
10.4.	Объекты водоснабжения	Удельное среднесуточное водопотребление (за год)	+	+	-
10.5.	Объекты водоотведения	Удельное среднесуточное водопотребление (за год)	+	+	-
<b>11.</b>	<b>В области предупреждения чрезвычайных ситуаций межмуниципального и регионального характера, стихийных бедствий, эпидемий и ликвидации их последствий</b>				
11.1.	Аварийно-спасательные службы и (или) аварийно-спасательные формирования	Уровень обеспеченности	+	-	-
<b>12.</b>	<b>В области организации ритуальных услуг и содержания мест захоронения</b>				
12.1.	Кладбища традиционного	Размер земельного участка	+	-	+

№ п/п	Наименование вида объекта	Наименование расчетных показателей	ГП	ДППТ	ПЗЗ
<b>РАСЧЕТНЫЕ ПОКАЗАТЕЛИ ДЛЯ ОБЪЕКТОВ МЕСТНОГО ЗНАЧЕНИЯ МУНИЦИПАЛЬНОГО ОКРУГА</b>					
	захоронения				
12.2.	Бюро похоронного обслуживания	Уровень обеспеченности	+	-	-
<b>РАСЧЕТНЫЕ ПОКАЗАТЕЛИ ДЛЯ ОБЪЕКТОВ ИНОГО ЗНАЧЕНИЯ</b>					
13.	Места постоянного хранения индивидуального автотранспорта при размещении многоквартирного дома, места временного хранения легковых автомобилей у объектов обслуживания и объектов производственного и коммунального назначения	Уровень обеспеченности, общая обеспеченность местами постоянного хранения для многоквартирного дома, мест	+	+	+

ПРИЛОЖЕНИЕ №1  
к МНГП Тюхтетского МО

**Перечень видов объектов местного значения, подлежащих нормированию в МНГП  
муниципального округа**

Виды объектов	Нормативное обоснование
<b>виды объектов местного значения муниципального округа</b>	
<b>В области образования</b>	
дошкольные образовательные организации; общеобразовательные организации; организации дополнительного образования	п. 13 ч. 1 ст. 16 Федерального закона № 131-ФЗ
центры психолого-педагогической, медицинской и социальной помощи	ч. 1 ст. 42 Федерального закона от 29.12.2012 № 273-ФЗ «Об образовании в Российской Федерации»
<b>В области физической культуры и массового спорта</b>	
спортивные сооружения; плавательные бассейны (крытые и открытые общего пользования); плоскостные спортивные сооружения (в том числе спортивные (игровые) площадки; спортивные поля, включая футбольные поля); спортивные залы; лыжные базы; сооружения для стрелковых видов спорта (в том числе тир, стрельбище, стенд); объекты городской и рекреационной инфраструктуры, приспособленные для занятий физической культурой и спортом (за исключением дорожек велосипедных)	п. 19 ч. 1 ст. 16 Федерального закона № 131-ФЗ
<b>В области молодежной политики</b>	
учреждения по работе с детьми и молодежью (дом молодежи, молодежный центр, молодежный клуб и иные учреждения, предоставляющие социальные услуги молодежи)	п. 34 ч. 1 ст. 16 Федерального закона № 131-ФЗ
<b>В области архивного дела</b>	
архивы	п. 22 ч. 1 ст. 16 Федерального закона № 131-ФЗ
<b>В области культуры и искусства</b>	
общедоступные библиотеки; детские библиотеки	п. 16 ч. 1 ст. 16 Федерального закона № 131-ФЗ
объекты культурно-досугового (клубного) типа; центры культурного развития	п. 17 ч. 1 ст. 16 Федерального закона № 131-ФЗ
краеведческие музеи	п. 1 ч. 1 ст. 16.1 Федерального закона № 131-ФЗ
<b>В области охраны правопорядка</b>	
участковые пункты полиции	п. 9.1 ч. 1 ст. 16 Федерального закона № 131-ФЗ
<b>В области жилищного строительства</b>	
объекты жилищного строительства	п. 6 ч. 1 ст. 16 Федерального закона № 131-ФЗ
<b>В области благоустройства и массового отдыха</b>	
озелененные территории общего пользования; парки; скверы, сады, бульвары; площадки отдыха населения; детские игровые площадки	п.п. 20, 25 ч. 1 ст. 16 Федерального закона № 131-ФЗ
<b>В области автомобильных дорог местного значения</b>	
автомобильные дороги общего пользования	п. 5 ч. 1 ст. 16 Федерального закона № 131-ФЗ
остановочные пункты общественного пассажирского транспорта	п. 7 ч. 1 ст. 16 Федерального закона № 131-ФЗ
<b>В области электро-, тепло-, газо- и водоснабжения населения, водоотведения</b>	
объекты электроснабжения; объекты теплоснабжения; объекты газоснабжения; объекты водоснабжения; объекты водоотведения	п. 4 ч. 1 ст. 16 Федерального закона № 131-ФЗ



В области предупреждения чрезвычайных ситуаций, стихийных бедствий, эпидемий и ликвидации их последствий	
аварийно-спасательные службы и (или) аварийно-спасательные формирования	п. 29 ч. 1 ст. 16 Федерального закона № 131-ФЗ
В области организации ритуальных услуг и содержания мест захоронения	
кладбища традиционного захоронения; бюро похоронного обслуживания	п. 23 ч. 1 ст. 16 Федерального закона № 131-ФЗ
<b>Виды объектов иного значения</b>	
места постоянного хранения индивидуального автотранспорта при размещении многоквартирного дома; места временного хранения легковых автомобилей у объектов обслуживания и объектов производственного и коммунального назначения	постановление Правительства Российской Федерации от 16.12.2020 № 2122 «О расчетных показателях, подлежащих установлению в региональных нормативах градостроительного проектирования»

Примечания:

Под Федеральным законом № 131-ФЗ понимается Федеральный закон от 06.10.2003 № 131-ФЗ «Об общих принципах организации местного самоуправления в Российской Федерации»

**Перечень основных нормативных правовых актов и документов,  
использованных при подготовке МНГП муниципального округа**

**Федеральные законы**

- Градостроительный кодекс Российской Федерации.  
Земельный кодекс Российской Федерации.  
Жилищный кодекс Российской Федерации.  
Федеральный закон от 06.10.2003 № 131-ФЗ «Об общих принципах организации местного самоуправления в Российской Федерации».  
Федеральный закон от 28.06.2014 № 172-ФЗ «О стратегическом планировании в Российской Федерации».  
Федеральный закон от 04.12.2007 № 329-ФЗ «О физической культуре и спорте в Российской Федерации».  
Федеральный закон от 29.12.2012 № 273-ФЗ «Об образовании в Российской Федерации».  
Федеральный закон от 29.12.1994 № 78-ФЗ «О библиотечном деле».  
Федеральный закон от 26.05.1996 № 54-ФЗ «О Музейном фонде Российской Федерации и музеях в Российской Федерации».  
Федеральный закон от 26.03.2003 № 35-ФЗ «Об электроэнергетике».  
Федеральный закон от 31.03.1999 № 69-ФЗ «О газоснабжении в Российской Федерации».  
Федеральный закон от 27.07.2010 № 190-ФЗ «О теплоснабжении».  
Федеральный закон от 07.12.2011 № 416-ФЗ «О водоснабжении и водоотведении».  
Федеральный закон от 08.11.2007 № 257-ФЗ «Об автомобильных дорогах и о дорожной деятельности в Российской Федерации и о внесении изменений в отдельные законодательные акты Российской Федерации».  
Федеральный закон от 30.12.2020 № 489-ФЗ «О молодежной политике в Российской Федерации».  
Федеральный закон от 22.10.2004 № 125-ФЗ «Об архивном деле в Российской Федерации».  
Федеральный закон от 21.12.1994 № 69-ФЗ «О пожарной безопасности».  
Федеральный закон от 12.01.1996 № 8-ФЗ «О погребении и похоронном деле».  
Закон Российской Федерации от 09.10.1992 № 3612-1 «Основы законодательства Российской Федерации о культуре».

**Иные нормативные акты Российской Федерации**

- Постановление Правительства Российской Федерации от 16.12.2020 № 2122 «О расчетных показателях, подлежащих установлению в региональных нормативах градостроительного проектирования».  
Приказ Минэкономразвития России от 15.02.2021 № 71 «Об утверждении методических рекомендаций по подготовке нормативов градостроительного проектирования».  
Приказ Минспорта России от 19.08.2021 № 649 «О рекомендованных нормативах и нормах обеспеченности населения объектами спортивной инфраструктуры».  
Приказ Федерального агентства по делам молодежи от 13.05.2016 № 167 «Об утверждении Методических рекомендаций по организации работы органов исполнительной власти субъектов Российской Федерации и местного самоуправления, реализующих государственную молодежную политику».  
Приказ МВД России от 29.03.2019 № 205 «О несении службы участковым уполномоченным полиции на обслуживаемом административном участке и организации этой деятельности».

**Нормативные правовые акты Красноярского края**

- Приказ министерства промышленности, энергетики и жилищно-коммунального хозяйства Красноярского края от 04.12.2020 № 14-37н «Об утверждении нормативов потребления коммунальных услуг по холодному и горячему водоснабжению в жилых помещениях (нормативов потребления холодной воды для предоставления коммунальной услуги по горячему водоснабжению в жилом помещении), нормативов потребления коммунальной услуги по холодному водоснабжению при использовании земельного участка и надворных построек на территории Красноярского края».

Приказ министерства промышленности, энергетики и жилищно-коммунального хозяйства Красноярского края от 04.12.2020 № 14-40н «Об утверждении нормативов потребления коммунальной услуги по газоснабжению на территории Красноярского края».

Приказ министерства промышленности, энергетики и жилищно-коммунального хозяйства Красноярского края от 04.12.2020 № 14-39н «Об утверждении нормативов потребления коммунальной услуги по электроснабжению на территории Красноярского края».

#### **Нормативно-технические документы**

СП 42.13330.2016 «СНиП 2.07.01-89 Градостроительство. Планировка и застройка городских и сельских поселений».

СП 131.13330.2020 «СНиП 23-01-99 Строительная климатология».

СП 251.1325800.2016 «Здания общеобразовательных организаций. Правила проектирования».

СП 252.1325800.2016 «Здания дошкольных общеобразовательных организаций. Правила проектирования».

СП 118.13330.2022. «Общественные здания и сооружения».

СП 124.13330.2012 «СНиП 41-02-2003 Тепловые сети».

СП 50.13330.2012 «СНиП 23-02-2003 Тепловая защита зданий».

СП 31.13330.2012 «СНиП 2.04.02-84 Водоснабжение. Наружные сети и сооружения».

СП 32.13330.2018 «СНиП 2.04.03-85 Канализация, наружные сети и сооружения».

СП 42-101-2003 «Общие положения по проектированию и строительству газораспределительных систем из металлических и полиэтиленовых труб».

СП 500.1325800.2018 «Здания полиции. Правила проектирования».

СП 476.1325800.2020 «Свод правил. Территории городских и сельских поселений. Правила планировки, застройки и благоустройства жилых микрорайонов».

СП 2.4.3648-20 «Санитарно-эпидемиологические требования к организациям воспитания и обучения, отдыха и оздоровления детей и молодежи».

#### **Иные документы**

РД 34.20.185-94 «Инструкция по проектированию городских электрических сетей».

Рекомендации по проектированию музеев, утвержденных ЦНИИЭП им. Б.С. Мезенцева.

Письмо Минобрнауки России от 04.05.2016 № АК-950/02 «О методических рекомендациях».

Распоряжение Минкультуры России от 23.10.2023 № Р-2879 «Об утверждении методических рекомендаций органам государственной власти субъектов Российской Федерации и органам местного самоуправления о применении нормативов и норм оптимального размещения организаций культуры и обеспеченности населения услугами организаций культуры».

Рисунок 9 – Система расселения Тюхтетского муниципального округа

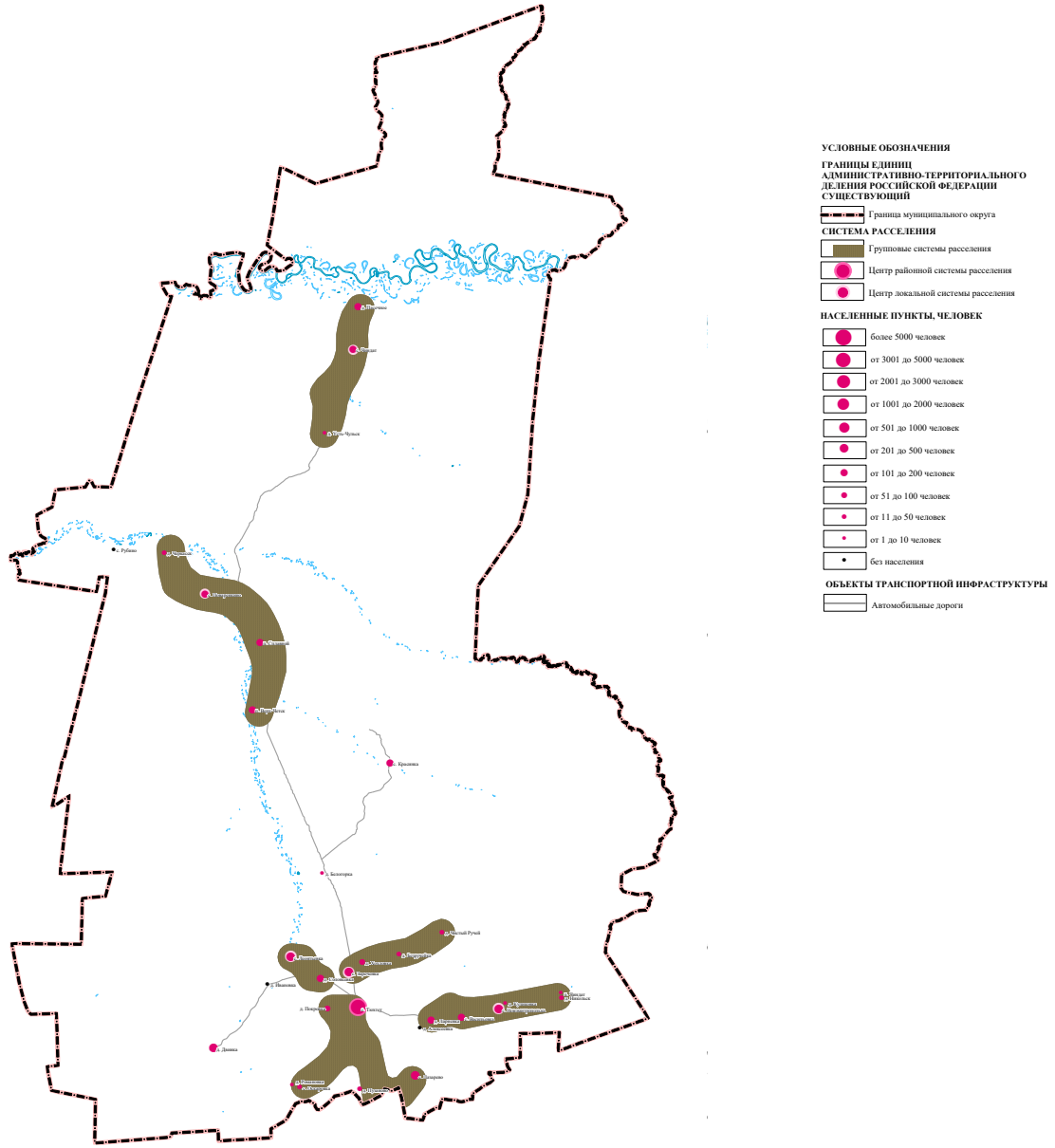


Таблица 29 – Характеристика системы расселения Тюхтетского муниципального округа

№ п/п	Центр групповой системы расселения/ Населенные пункты, входящие в групповую систему расселения	Дифференциация групповых систем расселения (отдельных населенных пунктов) по численности населения, человек	Удаленность населенного пункта от центра групповой системы расселения, км
1	2	3	4
<b>Групповые системы расселения</b>			
1	<b>с. Новомитрополька</b>	500-1000	-
	д. Ларневка		11,1
	с. Васильевка		5,7
	д. Никольск		11,9
	д. Куликовка		1,3
	п. Чиндат		12,7
2	<b>с. Поваренкино</b>	до 500	-
	п. Верх-Четск		30,0
	п. Сплавной		15,7
	д. Черкасск	12,4	
3	<b>с. Чиндат</b>	до 500	-
	д. Пасечное		7,9
	д. Усть-Чульск		14,2
4	<b>с. Зареченка</b>	500-1000	-
	д. Хохловка		2,2
	д. Безручейка		8,5
	д. Чистый Ручей		14,4
5	<b>с. Тюхтет</b>	5000-10000	-
	с. Лазарево		21
	д. Покровка		8,2
	д. Пузаново		14,2
	с. Оскаровка		15,6
	д. Романовка		16,9
6	<b>с. Леонтьевка</b>	до 500	-
	д. Соловьевка		6,0
	<b>итого по группе</b>		
	д. Двинка	201-500	-
	с. Красинка	101-200	-
	д. Белогорка	1-10	-
	д. Алексеевка	0	-
	д. Ивановка	0	-
	с. Рубино	0	-