



650024, Кемеровская обл. г. Кемерово, E-mail: pg-42rus@mail.ru, i.v.o_88@mail.ru, Твиттер: PG42rus, Сайт: проект-групп.рф
тел: 8 (3842) 78-07-88, 8-913-435-02-01, 8-913-405-77-75
СРО-П-145-04032010

ПРОЕКТНОЕ БЮРО ПО ОРГАНИЗАЦИИ ДОРОЖНОГО ДВИЖЕНИЯ

Заказчик: Администрация Тюхтетского муниципального округа Красноярского края

ПРОЕКТ ОРГАНИЗАЦИИ ДОРОЖНОГО ДВИЖЕНИЯ

АВТОМОБИЛЬНОЙ ДОРОГИ

Идентификационный номер 04-555-ОП-МП-04Н-014

Общего пользования местного значения

Автомобильная дорога – ул. Полевая, км 0 + 000 – км 1 + 033

с. Тюхтет, Тюхтетский муниципальный округ, Красноярский край

(наименование автомобильной дороги)

СОГЛАСОВАНО

Администрация Тюхтетского муниципального округа

(организация)

Красноярского края

глава Тюхтетского муниципального округа

(должность)

/ Дзалба Г.П.

(подпись)

(ФИО)

« _____ » 2021г.

РАЗРАБОТАНО

ООО «ПроектГрупп»

(организация)

Генеральный директор

(должность)

/ Копылов Д.О.

(подпись)

(ФИО)


« _____ » 2021г.

с. Тюхтет
2021

1 Оглавление

1 Оглавление	3
2 Введение	5
3 Задание на проектирование ПОДД	7
4 Правоустанавливающие документы, связанные с деятельностью проектной организации	9
5 Пояснительная записка	11
5.1 Нормативные ссылки	11
5.2 Определения	11
5.3 Обозначения и сокращения	12
5.4 Анализ существующей дорожно-транспортной ситуации	12
5.4.1 Характеристика территории, в отношении которой разрабатывается ПОДД	12
5.4.2 Характеристика участков дорог, включая их геометрические параметры, технико-эксплуатационное состояние, результаты натурных обследований	12
5.4.3 Анализ существующей организации движения транспортных средств и пешеходов на территории, в отношении которой осуществляется разработка ПОДД, анализ размещения и состояния существующих ТСОДД, в т. ч. обоснованности размещения:	12
5.4.4 Анализ условий и параметров дорожного движения (в частности, скорость, плотность и интенсивность движения транспортных и пешеходных потоков, уровень загрузки дорог движением, задержка в движении транспортных средств и пешеходов)	12
5.4.5 Характеристика и оценка движения транспортных средств и пешеходов на пересечениях и примыканиях дорог, на регулируемых пешеходных переходах и железнодорожных переездах:	12
5.4.6 Причинно-следственный анализ возникновения ДТП:	12
5.4.7 Иная информация	12
5.5 Проектные решения	13
6 Ведомость согласований и заключения согласующих организаций	15
7 Схема расположения автомобильной дороги	17
8 Условные обозначения	19
9 Проектируемая схема организации дорожного движения	21
10 Эскизы знаков индивидуального проектирования	27
11 Адресные ведомости	35
11.1 Ведомость размещения дорожных знаков (которые должны быть установлены и отображены в проекте в соответствии с требованиями ГОСТ 52290-2004)	37
11.2 Ведомость размещения искусственного освещения	41

Инв.№подл.	Подп. и дата	Взам. инв.
------------	--------------	------------

						04-555-ОП-МП-04Н-014			
Изм.	Кол.ч	Лист	№До	Подп.	Дат	Проект организации дорожного движения с. Тяхтет, ул. Полевая Текстовая часть	Стадия	Лист	Листов
Разраб.		Трушкин С.Е.					П	3	41
Проверил		Бойко Д.В.							
Н.контр.		Копылов Д.О.							
									

2 Введение

Проект организации дорожного движения – это документ, содержащий контуры автомобильной дороги с выделением проезжих частей, тротуаров, газонов, разделительных полос и т.п. с указанием размещения технических средств организации дорожного движения (дорожных знаков, светофорных объектов, ограждений, искусственных неровностей, дорожной разметки).

Настоящий ПОДД направлен на решение следующих задач:

- обеспечение безопасности участников движения;
- введение необходимых режимов движения в соответствии с категорией автомобильной дороги, ее конструктивными элементами, искусственными сооружениями и другими факторами;
- своевременное информирование участников движения о дорожных условиях, расположении населенных пунктов, маршрутах проезда транзитных автомобилей через крупные населенные пункты;
- обеспечение правильного использования водителями транспортных средств, ширины проезжей части дороги.

Временные дорожные знаки (на период снижения допустимой нагрузки на ось, производство ремонтных работ и др.) в ПОДД не включены.

Все документы ПОДД выполнены в электронном виде с возможностью редактирования.

Для проведения полевых работ была использована передвижная дорожная лаборатория АДК-М-2 на базе автомобиля MITSUBISHI DELICA. Использование лаборатории обеспечивало фиксацию в автоматическом режиме данных в части:

- протяженность;
- продольные уклоны;
- расстояние видимости в продольном профиле;
- радиусы кривых в плане;
- поперечные уклоны проезжей части;
- видео и фото фиксацию в границах полосы отвода.

Определение линейной протяженности автомобильных дорог осуществлялось при помощи датчика пройденного пути дорожной лаборатории и системы глобального позиционирования (GPS).

Разработка документации включает в себя следующие мероприятия:

1. Сбор исходных данных

- исходная информация (наименование объекта «автомобильная дорога», протяженность, статистика дорожно-транспортных происшествий) – предоставляется Заказчиком.
- натурные обследования.

2. Анализ существующей дорожно-транспортной ситуации

- характеристика участков дорог, включая их геометрические параметры, технико-эксплуатационное состояние, результаты натурных обследований;
- анализ существующей организации движения транспортных средств и пешеходов на территории, в отношении которой осуществляется разработка ПОДД;
- анализ размещения и состояния существующих ТСОДД, в т.ч. обоснованности размещения информационно-указательных дорожных знаков индивидуального проектирования;

- характеристика и оценка движения транспортных средств и пешеходов на пересечениях и примыканиях дорог, на регулируемых пешеходных переходах и железнодорожных переездах;

- причинно-следственный анализ возникновения ДТП.

- оценка необходимости вариантной проработки.

- иная информация.

3. Разработка проектных решений.

- варианты проектирования (при определении необходимости вариантной проработки);

- разработка схем ОДД по существующей ситуации их проработка и оценка на основе существующего и прогнозируемого уровней БДД;

Все документы ПОДД выполнены в электронном виде с возможностью редактирования.

Линейные графики выполнены в масштабе 1:1500 м.

Взам. инв.

Подп. и дата

Инв. №подл.

Изм.	Кол.	Лист	№ док.	Подп.	Дата

04-555-ОП-МП-04Н-014

Лист
5

3 Задание на проектирование ПОДД

Выполнение работ по проектированию проводить в соответствии с Приказом Министерства транспорта РФ от 30 июля 2020 г. N 274 "Об утверждении Правил подготовки документации по организации дорожного движения"

Объем выполняемых работ представлен в таблице:

Таблица. Объем и этапы выполнения работ

№ п/п	Наименование улиц и дорог	Протяженность (км)
1	ул. Восточная 1 участок	1,450
2	ул. Восточная 2 участок	0,414
3	ул. Сосновая 1 участок	0,425
4	ул. Сосновая 2 участок	0,491
5	ул. Чапаева	0,417
6	ул. Давыдова 1 участок	0,440
7	ул. Давыдова 2 участок	0,182
8	ул. Коммунальная	0,375
9	ул. Лесная 1 участок	0,359
10	ул. Лесная 2 участок	0,823
11	ул. Луговая	0,555
12	ул. Северная	0,790
13	ул. Юности	0,956
14	ул. Полевая	1,033
15	ул. Интернациональная	0,910
16	ул. Чкалова 1 участок, ул. Западная	1,050
17	ул. Комсомольская	0,490
18	ул. Набережная 1 участок	0,370
19	ул. Набережная 2 участок	0,374
	Итого	11,904

Инв. №подл. Подп. и дата. Взам. инв.

Изм.	Кол.	Лист	№ док.	Подп.	Дата

04-555-ОП-МП-04Н-014

4 Правоустанавливающие документы, связанные с деятельностью проектной организации

УТВЕРЖДЕНА
приказом Федеральной службы
по экологическому, технологическому и
атомному надзору
от 4 марта 2019 г. № 86

**ВЫПИСКА ИЗ РЕЕСТРА ЧЛЕНОВ САМОРЕГУЛИРУЕМОЙ
ОРГАНИЗАЦИИ**

19 августа 2020г. № 8
(дата) (номер)

Ассоциация проектировщиков «СтройОбъединение»
(полное и сокращенное наименование саморегулируемой организации)
Саморегулируемая организация АС «СтройОбъединение»
основанная на членстве лиц, осуществляющих проектирование
(вид саморегулируемой организации)
188309, РФ, Ленинградская область, г. Гатчина,
ул. Генерала Кныша, д. 8а,
www.stroy-sro.su
bestsro29@mail.ru
(адрес места нахождения саморегулируемой организации, адрес официального сайта
и информационно-телекоммуникационной сети «Интернет», адрес электронной почты)
СРО-П-145-04032010
(регистрационный номер записи в государственном реестре саморегулируемых организаций)

выдана **ОБЩЕСТВО С ОГРАНИЧЕННОЙ ОТВЕТСТВЕННОСТЬЮ «ПРОЕКТГРУПП»**
(фамилия, имя, (в случае, если имеется) отчество заявителя – физического лица
или полное наименование заявителя – юридического лица)

Наименование	Сведения
3. Сведения о члене саморегулируемой организации:	
3.1. Полное и (в случае, если имеется) сокращенное наименование юридического лица или фамилия, имя, (в случае, если имеется) отчество индивидуального предпринимателя	ОБЩЕСТВО С ОГРАНИЧЕННОЙ ОТВЕТСТВЕННОСТЬЮ «ПРОЕКТГРУПП» (ООО «ПРОЕКТГРУПП»)
3.2. Идентификационный номер налогоплательщика (ИНН)	ИНН 4205195005
3.3. Основной государственный регистрационный номер (ОГРН) или основной государственный регистрационный номер индивидуального предпринимателя (ОГРНИП)	ОГРН 1104205003330
3.4. Адрес места нахождения юридического лица	650023, Кемеровская область, Кемерово, проспект Октябрьский, дом № 46, кв. 198
3.5. Место фактического осуществления деятельности (только для индивидуального предпринимателя)	
2. Сведения о членстве индивидуального предпринимателя или юридического лица в саморегулируемой организации:	
2.1. Регистрационный номер члена в реестре членов саморегулируемой организации	Регистрационный номер в реестре членов: 210611/986
2.2. Дата регистрации юридического лица или индивидуального предпринимателя в реестре членов саморегулируемой организации (число, месяц, год)	Дата регистрации в реестре: 21.06.2011
2.3. Дата (число, месяц, год) и номер решения о приеме в члены саморегулируемой организации	Решение б/н от 21.06.2011
2.4. Дата вступления в силу решения о приеме в члены саморегулируемой организации (число, месяц, год)	вступило в силу 21.06.2011
2.5. Дата прекращения членства в саморегулируемой организации (число, месяц, год)	Действующий член Ассоциации
2.6. Основания прекращения членства в саморегулируемой организации	

Наименование	Сведения
3. Сведения о наличии у члена саморегулируемой организации права выполнения работ:	
3.1. Дата, с которой член саморегулируемой организации имеет право выполнять инженерные изыскания, осуществлять подготовку проектной документации, строительство, реконструкцию, капитальный ремонт, снос объектов капитального строительства по договору подряда на выполнение инженерных изысканий, подготовку проектной документации, по договору строительного подряда, по договору подряда на осуществление сноса (нужное выделить):	
в отношении объектов капитального строительства (кроме особо опасных, технически сложных и уникальных объектов, объектов использования атомной энергии) 21.06.2011	в отношении особо опасных, технически сложных и уникальных объектов капитального строительства (кроме объектов использования атомной энергии)
	в отношении объектов использования атомной энергии
3.2. Сведения об уровне ответственности члена саморегулируемой организации по обязательствам по договору подряда на выполнение инженерных изысканий, подготовку проектной документации, по договору строительного подряда, по договору подряда на осуществление сноса, и стоимости работ по одному договору, в соответствии с которым указанным членом внесен взнос в компенсационный фонд возмещения вреда (нужное выделить):	
а) первый	x до 25000000 руб.
б) второй	- до 50000000 руб.
в) третий	- до 300000000 руб.
г) четвертый	- 300000000 руб. и более
3.3. Сведения об уровне ответственности члена саморегулируемой организации по обязательствам по договору подряда на выполнение инженерных изысканий, подготовку проектной документации, по договору строительного подряда, по договору подряда на осуществление сноса, заключенным с использованием конкурентных способов заключения договоров, и предельному размеру обязательств по таким договорам, в соответствии с которым указанным членом внесен взнос в компенсационный фонд обеспечения договорных обязательств (нужное выделить):	
а) первый	x до 25000000 руб.
б) второй	- до 50000000 руб.
в) третий	- до 300000000 руб.
г) четвертый	- 300000000 руб. и более
4. Сведения о приостановлении права выполнять инженерные изыскания, осуществлять подготовку проектной документации, строительство, реконструкцию, капитальный ремонт, снос объектов капитального строительства:	
4.1. Дата, с которой приостановлено право выполнения работ (число, месяц, год)	-
4.2. Срок, на который приостановлено право выполнения работ *	-
* указывается сведения только в отношении действующей меры дисциплинарного воздействия	
Генеральный директор АС «СтройОбъединение» (должность уполномоченного лица)	
 М.П.	
Погодин В.С. (инициалы, фамилия)	

АС «СтройОбъединение»
В настоящем документе
пронумеровано
и скреплено
Печатью на _____ л.
Секретарь
АС «СтройОбъединение»
Ильина Е.А.
(Подпись)
М.П.



Инв.№подл. Подп. и дата. Взам. инв.



МЕТРОЛОГИЧЕСКИЙ ЦЕНТР
ОБЩЕСТВО С ОГРАНИЧЕННОЙ ОТВЕТСТВЕННОСТЬЮ
«АВТОПРОГРЕСС-М»
АТТЕСТАТ АККРЕДИТАЦИИ № RA.RU.311195
ФЕДЕРАЛЬНОЙ СЛУЖБЫ ПО АККРЕДИТАЦИИ (РОСАККРЕДИТАЦИЯ)
СВИДЕТЕЛЬСТВО О ПОВЕРКЕ
АПМ № 0003899

Действительно до «23» марта 2021 г.

Средство измерений Комплекс автодорожный
наименование
диагностический АДК-М-2
тип, модификация средства измерений
Госреестр №47309-11
регистрационный номер в Федеральном фонде по обеспечению единства измерений, присвоенный при утверждении типа
заводской (серийный) номер на базе а/м MITSUBISHI, рег. знак О 714 ВК
142

в составе -
номер знака предыдущей поверки -
поверено в полном объеме

Наименование единиц величин, диапазонов измерений, на которых поверено средство измерения
в соответствии с МП РТ 1513-2011
тип, модификация средства измерений
с применением эталонов: 3.2.АЦМ.0083.2017;
регистрационный номер и (или) наименование, тип, заводской номер,
3.2.АЦМ.0102.2018
разряд, класс или погрешность эталонов, применяемых при поверке

при следующих значениях влияющих факторов: температура 1,4 °С,
перечень влияющих факторов
атмосферное давление 761 мм.рт.ст., относительная влажность 45 %
нормированных в документе на методику поверки, с указанием их значений
и на основании результатов первичной (периодической) поверки признано
необязательное зачеркнуть
пригодным к применению.

Знак поверки:



Руководитель отдела Ревин Кирилл Александрович
должность руководителя подразделения
Поверитель Вязовец Сергей Валентинович
фамилия, имя и отчество

Дата поверки «24» марта 2020 г.

АПМ № 0003899



НАВГЕОТЕХ
ДИАГНОСТИКА

ОБЩЕСТВО С ОГРАНИЧЕННОЙ ОТВЕТСТВЕННОСТЬЮ
«ЦЕНТР ИСПЫТАНИЙ И ПОВЕРКИ СРЕДСТВ ИЗМЕРЕНИЙ
НАВГЕОТЕХ - ДИАГНОСТИКА»
регистрационный номер аттестата аккредитации
РОСС RU.0001.310 380

СВИДЕТЕЛЬСТВО О ПОВЕРКЕ

№ 2050683

Действительно до «26» января 2022 г.

Средство измерений Аппаратура геодезическая спутниковая
наименование, тип, модификация средства измерений, регистрационный номер
EFT M1 Plus, рег. номер 76892-19
в Федеральном информационном фонде по обеспечению единства измерений, присвоенный при утверждении типа
заводской (серийный) номер PM11643520

в составе -
номер знака предыдущей поверки отсутствует

поверено в соответствии с описанием типа

наименование единиц величин, диапазонов измерений, на которых поверено средство измерений
в соответствии с МП АПМ 24-19 «Аппаратура геодезическая
наименование или обозначение документа, на основании которого выполнена поверка
спутниковая «EFT M1 Plus» Методика поверки»

с применением эталонов: 3.2.ГСХ.0012.2019, 3.2.ГСХ.0011.2019
регистрационный номер и (или) наименование, тип,

заводской номер, разряд, класс или погрешность эталонов, применяемых при поверке

при следующих значениях влияющих факторов: температура -6,1 °С
перечень влияющих факторов

относительная влажность 59 %, давление 735 мм.рт.ст.
нормированных в документе на методику поверки, с указанием их значений

и на основании результатов первичной (периодической) поверки признано
необязательное зачеркнуть
пригодным к применению.

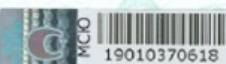
Знак поверки:



Директор Уткин С. Ю.
должность руководителя подразделения
или другого уполномоченного лица *фамилия, имя и отчество*

Поверитель Петров М. А.
фамилия, имя и отчество

Дата поверки «27» января 2021 г.



ОБЩЕСТВО С ОГРАНИЧЕННОЙ ОТВЕТСТВЕННОСТЬЮ
Титул-2005

Сертификат

№ 088.LD021LS056T/14_130

Настоящий сертификат удостоверяет,
что программный комплекс «Титул-2005» (свидетельство об
официальной регистрации программы для ЭВМ № 2007614872 от
26 ноября 2007 года в Федеральной службе по интеллектуальной
собственности, патентам и товарным знакам) законно
приобретен у разработчика и владельца всех прав на ПО -
ООО «Титул-2005»

Пользователь:

Общество с ограниченной ответственностью «ПроектГруппа»

Состав ПО:

ПК «Титул-2005»:
- Банк дорожных данных «Титул-2005»
- Учет и паспортизация автодорог и искусственных
сооружений
- Проектирование схем дислокации ТС ОДД
- Проектирование индивидуальных дорожных знаков
- Табличный конвертер данных из формата файлов MS
Excel в БД «Титул-2005»

Версия:

№130

Дата поставки:

09.06.2014 года

Срок лицензии:

бессрочно

Количество лицензий:

до 10-ти рабочих мест

Сертификат применяется во всех
предусмотренных законодательством РФ, случаях

Директор ООО «Титул-2005» Жданова О.М.



titul2005.ru

Взам. инв.

Подп. и дата

Инв. № подл.

Изм.	Кол.	Лист	№ док.	Подп.	Дата

04-555-ОП-МП-04Н-014

Лист

10

5 Пояснительная записка

5.1 Нормативные ссылки

Настоящий ПОДД разработан инженерами ООО "ПроектГрупп" в соответствии с Техническим заданием и действующими нормативными документами:

- Приказ Министерства транспорта РФ от 30 июля 2020 г. N 274 "Об утверждении Правил подготовки документации по организации дорожного движения"
- ГОСТ Р 52289-2019. Технические средства организации дорожного движения. Правила применения дорожных знаков, разметки, светофоров, дорожных ограждений и направляющих устройств
- ГОСТ Р 52290-2004. Технические средства организации дорожного движения. Знаки дорожные. Общие технические требования.
- ГОСТ 33151-2014. Дороги автомобильные общего пользования. Элементы обустройства. Технические требования. Правила применения.
- ГОСТ Р 52766-2007 Дороги автомобильные общего пользования. Элементы обустройства. Общие требования;
- СП 34.13330.2012. Свод правил. Автомобильные дороги. Актуализированная редакция СНиП 2.05.02-85*.
- СП 113.13330.2012 Стоянки автомобилей. Актуализированная редакция СНиП 21-02-99*.
- СП 42.13330.2011 Градостроительство. Планировка и застройка городских и сельских поселений. Актуализированная редакция СНиП 2.07.01-89*;
- ГОСТ 33176-2014. Дороги автомобильные общего пользования. Горизонтальная освещенность от искусственного освещения. Технические требования.
- ГОСТ Р 51256-2018. Технические средства организации дорожного движения. Разметка дорожная. Классификация. Технические требования.
- ГОСТ Р 50970-2011 - Технические средства организации дорожного движения. Столбики сигнальные дорожные. Общие технические требования. Правила применения.
- ГОСТ 32846-2014. Дороги автомобильные общего пользования. Элементы обустройства. Классификация.
- ГОСТ 33025-2014. Дороги автомобильные общего пользования. Шумовые полосы. Технические условия.
- ГОСТ 33062-2014. Дороги автомобильные общего пользования. Требования к размещению объектов дорожного и придорожного сервиса.
- ГОСТ 33128-2014. Дороги автомобильные общего пользования. Ограждения дорожные. Технические требования.
- ГОСТ 33150-2014. Дороги автомобильные общего пользования. Проектирование пешеходных и велосипедных дорожек. Общие требования.
- ГОСТ Р 26804-2012 - Ограждения дорожные металлические барьерного типа. Технические условия.
- ГОСТ-Р 52605-2006. Технические средства организации дорожного движения. Искусственные неровности. Общие технические требования. Правила применения.
- ОСТ 218.1.002-2003 Автобусные остановки на автомобильных дорогах. Общие технические требования
- ГОСТ Р 52605-2006 - Технические средства организации дорожного движения. Искусственные неровности. Общие технические требования. Правила применения.
- ГОСТ Р 50577-93 - Знаки государственные регистрационные транспортных средств. Типы и основные размеры. Технические требования.
- ГОСТ Р 52398-2005 Классификация автомобильных дорог. Основные параметры и требования;

- ГОСТ Р 52399-2005 Геометрические элементы автомобильных дорог.
- ОДН 218.0.006-2002. Правила диагностики и оценки состояния автомобильных дорог. М.: Минтранс России. 2002.
- Методические рекомендации по назначению мероприятий для повышения безопасности движения на участках концентрации ДТП (утв. распоряжением Росавтодора от 30.03.2000г. №65-р)
- Условия эксплуатации железнодорожных переездов. Утв. приказом Минтранса России от 31 июля 2015 г. №237.
- ОДМ 218.4.005-2010 Рекомендации по обеспечению безопасности движения на автомобильных дорогах;
- ОДМ 218.6.015-2015 Рекомендации по учету и анализу дорожно-транспортных происшествий на автомобильных дорогах Российской Федерации;
- Правил дорожного движения РФ, утвержденных постановлением Совета Министров Правительства РФ №1090 от 23.10.1993 (с изменениями на 12 июля 2017 года).
- ГОСТ Р 8.000-2015 Государственная система обеспечения единства измерений (ГСИ).

5.2 Определения

В настоящей документации применяют следующие термины с соответствующими определениями.

Автомобильная дорога – объект транспортной инфраструктуры, предназначенный для движения транспортных средств и включающий в себя земельные участки в границах полосы отвода автомобильной дороги и расположенные на них или под ними конструктивные элементы (дорожное полотно, дорожное покрытие и подобные элементы) и дорожные сооружения, являющиеся ее технологической частью, защитные дорожные сооружения, искусственные дорожные сооружения, производственные объекты, элементы обустройства автомобильных дорог.

Дорожная разметка – линии, надписи и другие обозначения на проезжей части, бордюрах, дорожных сооружениях и элементах обустройства дорог, информирующие участников дорожного движения об условиях и режимах движения на участке дороги.

Дорожно-транспортное происшествие – событие, возникшее в процессе движения по дороге транспортного средства и с его участием, при котором погибли или ранены люди, повреждены транспортные средства, сооружения, грузы либо причинен иной материальный ущерб.

Дорожный знак – устройство в виде панели определенной формы с обозначениями и/или надписями, информирующими участников дорожного движения о дорожных условиях и режимах движения, расположении населенных пунктов и других объектов.

Организация дорожного движения – комплекс организационно-правовых, организационно-технических мероприятий и распорядительных действий по управлению движением на дорогах.

Проезжая часть – основной элемент дороги, предназначенный для непосредственного движения транспортных средств.

Улично-дорожная сеть – совокупность участков улиц и дорог, объединенных по административному или географическому признаку.

Технические средства организации дорожного движения – дорожные знаки, разметка, светофоры, дорожные ограждения, направляющие устройства, искусственные неровности, предназначенные для информирования водителей об условиях движения по автомобильной дороге.

Транспортный поток – совокупность транспортных единиц, совершающих упорядоченное движение в сечении выбранного перегона.

Маршрут – совокупность возможных вариантов проезда между двумя транспортными узлами.

Управление – воздействие на тот или иной объект с целью улучшения его

						04-555-ОП-МП-04Н-014	Лист
							11
Изм.	Кол.	Лист	№док.	Подп.	Дата		

функционирования.

Светофорный объект – перекресток, оборудованный светофорами.

Светофор – устройство, предназначенное для поочередного пропуска участников движения через определенный участок улично-дорожной сети.

Такт регулирования – период действия определенной комбинации светофорных сигналов.

Фаза регулирования – совокупность основного и следующего за ним промежуточного такта.

Цикл регулирования – периодически повторяющаяся совокупность всех фаз.

5.3 Обозначения и сокращения

В настоящей документации применяют следующие обозначения и сокращения:

АСУД – Автоматизированная система управления движением.

БДД – Безопасность дорожного движения.

ГПТ – Городской пассажирский транспорт.

ДД – Дорожное движение.

ДТП – Дорожно-транспортное происшествие.

КСОД – Комплексная схема организации движения.

ОДД – Организация дорожного движения.

ОСР – общесистемные решения.

ПДД – Правила дорожного движения.

ПЧ – Проезжая часть.

РФ – Российская Федерация.

ТП – Транспортный поток.

ТС – Транспортное средство.

ТСОДД – Технические средства организации дорожного движения.

ТСРДД – Технические средства регулирования дорожного движения.

УДС – Улично-дорожная сеть.

ЗИП – знак индивидуального проектирования.

5.4 Анализ существующей дорожно-транспортной ситуации

5.4.1 Характеристика территории, в отношении которой разрабатывается ПОДД

Балансодержатель автомобильной дороги – Администрация Тяхтетского муниципального округа Красноярского края.

Расположение – Красноярский край, Тяхтетский муниципальный округ, с. Тяхтет

Наименование автомобильной дороги – А/д ул. Полевая (см. схему размещения объекта).

Категория автомобильной дороги – улица местного значения (по СП 42.13330.2011).

Протяженность – 1,033 км.

Существующие светофорные объекты – отсутствуют.

5.4.2 Характеристика участков дорог, включая их геометрические параметры, технико-эксплуатационное состояние, результаты натурных обследований

а) Характеристика участков дорог:

- ширина проезжей части дороги – 3,0–5,5 м;
- количество полос движения – 1–2;

- ширина обочины – 1,00 м;
- технико-эксплуатационное состояние – удовлетворительное;
- покрытие – песчано-гравийное.

б) Результаты натурных обследований (наличие разметки, знаков, наличие трещин и прочих дефектов покрытия проезжей части):

- песчано-гравийное покрытие имеет отдельные выбоины, состояние покрытия оценивается как удовлетворительное;
- отсутствие необходимых знаков;
- в) Скоростной режим, ограничения:
 - ограничение скорости движения ТС отсутствует.

5.4.3 Анализ существующей организации движения транспортных средств и пешеходов на территории, в отношении которой осуществляется разработка ПОДД, анализ размещения и состояния существующих ТСОДД, в т. ч. обоснованности размещения:

- частично отсутствует освещение, что не удовлетворяет требованиям ГОСТ Р 54305–2011;
- отсутствуют необходимые дорожные знаки.

5.4.4 Анализ условий и параметров дорожного движения (в частности, скорость, плотность и интенсивность движения транспортных и пешеходных потоков, уровень загрузки дорог движением, задержка в движении транспортных средств и пешеходов)

Интенсивность движения ТС для данной категории соответствует нормативным значениям. Средняя скорость движения ТС на данной дороге составляет 60 км/ч. Уровень загрузки дороги – низкий.

5.4.5 Характеристика и оценка движения транспортных средств и пешеходов на пересечениях и примыканиях дорог, на регулируемых пешеходных переходах и железнодорожных переездах:

Регулируемые пешеходные переходы отсутствуют. Железнодорожные переезды на дороге отсутствуют.

5.4.6 Причинно-следственный анализ возникновения ДТП:

- Информация о ДТП отсутствует

5.4.7 Иная информация

Иная информация отсутствует.

Изм.	Кол.	Лист	№ док.	Подп.	Дата

04-555-ОП-МП-04Н-014

Лист

12

5.5 Проектные решения

Проектами предусмотрено:

- установка дорожных знаков II типоразмера по ГОСТ Р 52290-2004;
- обустройство подъездов к пересечениям и примыканиям ДЗ 2.1, 2.2, 2.4;
- установка стационарного электрического освещения (шаг опор 30-50 м, высота опор – 7,5 м, тип светильника – ГКУ 15) в населенных пунктах при его отсутствии на основании светотехнического расчета (полученная средняя освещенность – 15 лк, что удовлетворяет требованиям ГОСТ Р 54305-2011 для данной категории дороги);
- установка ДЗ 1.34.2 на участках дорог с кривыми в плане радиусами 600м и менее. Знаки устанавливаются с внешней стороны кривой на продолжении оси полосы (полос), по которой осуществляется движение к повороту;
- установка ДЗ 1.12.1, 1.12.2 с табличкой 8.2.1 перед опасными кривыми в плане;
- установка ДЗ 3.20, 3.21, 3.31 в местах с необеспеченной видимостью встречного автомобиля;
- установка знаков индивидуального проектирования (ЗИП) 6.10.1 – с указанием направлений и наименований улиц в соответствии с требованиями ГОСТ Р 52289-2004. ЗИП вычерчены в соответствии с требованиями ГОСТ Р 52290 (адресную привязку см. «Ведомость дорожных знаков», а также «Эскизы ЗИП»);
- установка ДЗ 3.24 с ограничением в 30-40 км/ч для снижения скоростного режима перед кривыми в плане с радиусами 600м и менее;
- установка ДЗ 1.34.3 на Т-образных перекрестках;
- установка ДЗ 3.4 для информирования участников движения о запрете въезда грузового транспорта на проектируемую улицу;
- Существующие ТСОДД, не отвечающие требованиям ГОСТ Р 52289-2019, демонтируются. Все ТСОДД (их привязки, количество и т. п.), используемые в проекте указаны в соответствующих ведомостях.
 - на основании специфики рекомендуемого варианта проектирования мероприятия по организации движения велосипедистов, размещению объектов инфраструктуры для такого движения не требуется. Движение велосипедистов в жилых зонах осуществляется по пешеходным тротуарам в соответствии с СП 34.13330;
 - параметры транспортного потока на данной автомобильной дороге не предусматривает обустройство реверсивного движения;
 - мероприятия по организации дорожного движения транспортных средств и пешеходов на ж/д переездах не предусмотрены, так как на данной дороге ЖД переезды отсутствуют;
 - существующие ТСОДД, не отвечающие требованиям ГОСТ Р 52289-2019, демонтируются. Адресные предложения работ по демонтажу существующих ТСОДД представлены в соответствующей ведомости.
 - иные мероприятия и мероприятия по организации движения транспортных средств и пешеходов на новых или реконструируемых объектах капитального строительства различного функционального назначения, включая прилегающие к ним дороги, проектом не предусматривается.

Изм.	Кол.	Лист	№ док.	Подп.	Дата

04-555-ОП-МП-04Н-014

Лист

13

6 Ведомость согласований и заключения согласующих организаций

№ п/п	Наименование согласующей организации	ФИО, подпись			

Инв. № подл.	Подп. и дата	Взам. инв.

Изм.	Кол.	Лист	№ док.	Подп.	Дата

04-555-ОП-МП-04Н-014

7 Схема расположения автомобильной дороги

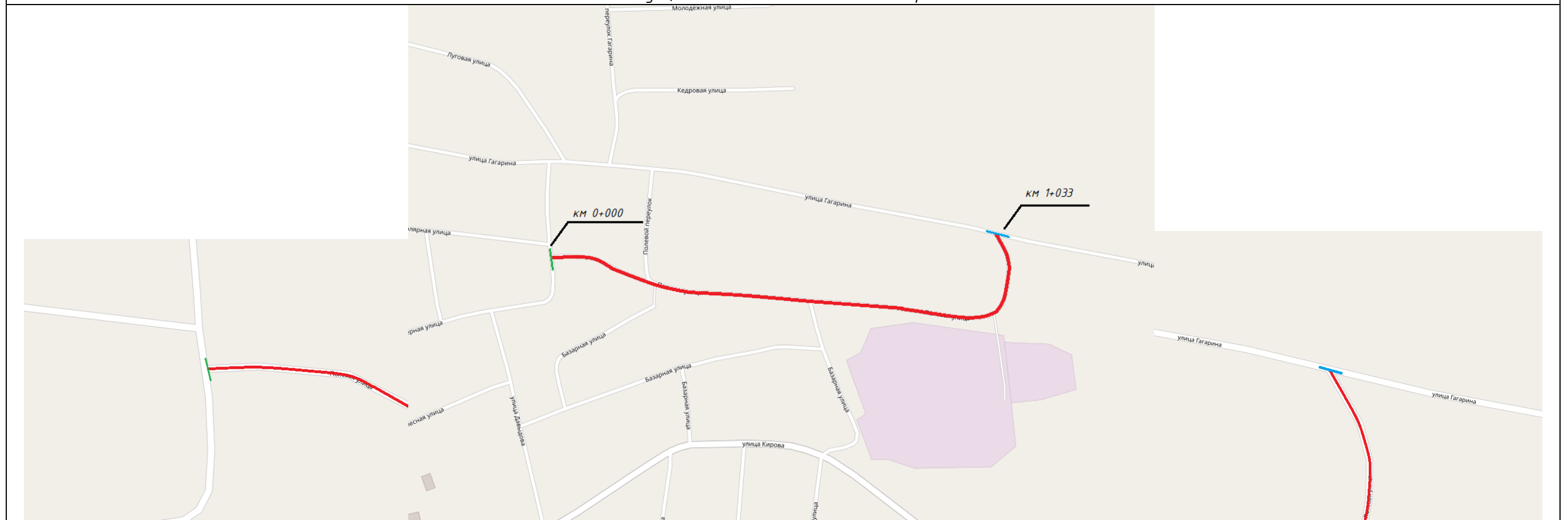
Место дислокации объекта:

Красноярский край, с. Тюхтет,
Автодорога улица Полевая,
км 0,000 – км 1,033

	Широта, N	Долгота, E
Начало	56.544283	89.315332
Конец	56.544596	89.329157
начало автомобильной дороги		конец автомобильной дороги



Ситуационный план автомобильной дороги



Местоположение точки начала автомобильной дороги

Местоположение точки конца автомобильной дороги

Инв. №подл. Подп. и дата. Взам. инв.

Изм.	Кол.	Лист	№ док.	Подп.	Дата

04-555-ОП-МП-04Н-014

Условные обозначения

	-дорожный знак на стойке (одностороннее исполнение);
	-дорожный знак на стойке (двухстороннее исполнение);
	-проектируемые километровые знаки;
	-существующие километровые знаки;
	-дорожный знак на двух стойках;
	-дорожный знак, не относящийся к балансовой ведомости данной дороги;
	-светофор транспортный;
	-светофор пешеходный;
	-сигнальные столбики (направляющие устройства);
	-дорожное ограждение металлическое;
	-дорожное ограждение железобетонное;
	-дорожное ограждение тросовое;
	-горизонтальная дорожная разметка с указанием номера по ГОСТ, привязки к проектному километражу и длины;
	-мост;
	-водопропускная труба;

	-кривая в плане, направление кривой, величина радиуса, плавности (P) и угла поворота (a). Красным цветом - ненормативные значения;
	-уклоны, величина продольного уклона, промилле. Красным цветом - ненормативные значения;
	-ИДН сборно-разборная;
	-ИДН монолитная;
	-тротуар (с бордюрным камнем);
	-пешеходная дорожка;
	-бордюрный камень;
	-остановка общественного транспорта;
	-остановка общественного транспорта, оборудованная автопавильоном и посадочной площадкой;
	-однопутная и многопутная железная дорога;
	-столб освещения;
	-стела границы района;
ЗЕЛЕНЫЙ	-цвет обозначения проектируемых элементов;
ЧЕРНЫЙ (СЕРЫЙ)	-цвет обозначения реально существующих элементов;
КРАСНЫЙ	-цвет обозначения элементов, подлежащих переносу;

	-асфальтобетонное покрытие проезжей части;
	-цементобетонное и железобетонное покрытие проезжей части;
	-щебеночно-гравийное покрытие проезжей части;
	-грунтовое покрытие проезжей части;
	-границы жилой застройки;
	-проектируемая пешеходная дорожка (тротуар);
	-шумовые полосы;
	-светофор Т.7;
	-дорожное ограждение парапетное;

Инв. №подл. Подп. и дата. Взам. инв.

Изм.	Кол.	Лист	№ док.	Подп.	Дата

04-555-ОП-МП-04Н-014

Форма, цвет, размеры дорожной разметки ГОСТ Р 51256-2018

Номер	Форма, размеры, м.	Цвет*, назначение
1.1		Разделяет транспортные потоки противоположных направлений и обозначает границы полос движения в опасных местах на дорогах; обозначает границы проезжей части, на которые въезд запрещен; обозначает границы стояночных мест транспортных средств Цвет - желтый. Дополнительный вариант цветового обозначения.
1.2		Обозначает край проезжей части
1.3		Разделяет транспортные потоки противоположных направлений на дорогах с четырьмя и более полосами для движения в обоих направлениях, с двумя или тремя при ширине полос более 3,75 м Цвет - желтый. Дополнительный вариант цветового обозначения.
1.4		Цвет - желтый. Обозначает места, где запрещена остановка транспортных средств
1.5		Разделяет транспортные потоки противоположных направлений на дорогах, имеющих две или три полосы; обозначает границы полос движения при наличии двух и более полос, предназначенных для движения в одном направлении Цвет - желтый. Дополнительный вариант цветового обозначения.
1.6		Предупреждает о приближении к разметке 1.1 или 1.11, которая разделяет транспортные потоки противоположных или попутных направлений Цвет - желтый. Дополнительный вариант цветового обозначения.
1.7		Обозначает полосы движения в пределах перекрестка, границы площади, выделенной для двух и более парковочных мест Цвет - синий. Обозначает границу площади, выделенную под платную парковку.
1.8		Обозначает границу между полосой разгона или торможения и основной полосой проезжей части 0,4 - на автомагистралях (дорогах, обозначенных знаком 5.1 по ГОСТ Р 52290); 0,2 - на прочих дорогах
1.9		Обозначает границы полос движения, на которых осуществляется реверсивное регулирование; разделяет транспортные потоки противоположных направлений (при выключенных реверсивных светофорах) на дорогах, где осуществляется реверсивное регулирование Цвет - желтый. Дополнительный вариант цветового обозначения.
1.10		Цвет - желтый. Обозначает места, где запрещена стоянка транспортных средств

Номер	Форма, размеры, м.	Цвет*, назначение
1.11		Разделяет транспортные потоки противоположных или попутных направлений на участках дорог, где перестроение разрешено только из одной полосы; обозначает места, где необходимо разрешить движение только со стороны прерывистой линии (в местах разворота, въезда и выезда с прилегающей территории) Цвет - желтый. Дополнительный вариант цветового обозначения.
1.12		Указывает место, где водитель должен остановиться при наличии знака 2.5 (по ГОСТ Р 52290) или при запрещающем сигнале светофора (регулирущика)
1.13		Указывает место, где водитель должен при необходимости остановиться, уступая дорогу транспортным средствам, движущимся по пересекаемой дороге
1.14.1		Обозначает пешеходный переход при ширине от 3,00 до 6,00 м Ширина линий $a = 0,40$, расстояние между линиями $c = 0,60$, длина линий $P = 4,00-6,00$ Цвет - белый с заполнением желтого. Ширина линий белого цвета $a = 0,40$, длина линий белого и заполнения желтого цвета $P = 4,00 - 6,00$, ширина заполнения желтого цвета $b = 0,40$, расстояние между линиями белого и заполнения желтого цвета $c = 0,10$
1.14.2		Обозначает пешеходный переход при ширине более 6,00 м. Стрелы разметки 1.14.2 указывают направление движения пешеходов
1.15		Обозначает место, где велосипедная дорожка пересекает проезжую часть
1.16.1		Обозначает островки, разделяющие транспортные потоки противоположных направлений
1.16.2		Обозначает островки, разделяющие транспортные потоки одного направления. Размеры и углы наклона линий разметки - как для разметки 1.16.1
1.16.3		Обозначает островки в местах слияния транспортных потоков. Размеры и углы наклона линий разметки - как для разметки 1.16.1
1.17.1		Цвет - желтый. Обозначает места остановок маршрутных транспортных средств и стоянки транспортных средств, используемых в качестве легкового такси.
1.17.2		Цвет - желтый. Обозначает места остановок трамвая при прохождении путей посередине проезжей части и отсутствии приподнятой части от тротуара до ближайшего к нему рельса или разметки 1.2.
1.18		Цвет - белый. Обозначает разрешенные на перекрестке направления движения по полосам.
1.19		Цвет - белый. Обозначает приближение к концу полосы или к разметке 1.1 или 1.11, разделяющей потоки транспортных средств противоположных направлений в сочетании с разметкой 1.6 при ограниченной видимости встречного автомобиля.

Номер	Форма, размеры, м.	Цвет*, назначение
1.20		Цвет - белый. Обозначает приближение к разметке 1.13 на дорогах с интенсивностью движения более 3000 авт/сут и наносит на каждой полосе движения.
1.21		Цвет - белый. Обозначает приближение к разметке 1.12 на дорогах с интенсивностью движения более 3000 авт/сут, если установлен знак 2.5, и наносит на каждой полосе движения.
1.22		Цвет - белый. Применяют на дорогах с интенсивностью движения более 3000 авт/сут для обозначения номера дороги, утвержденного в установленном порядке и наносит посередине каждой полосы движения, соответствующей направлению дороги.
1.23.1		Цвет - белый. Наносят на дорогах (полосах), обозначенных 5.11.1, 5.14.1, на полосы, предназначенные для движения маршрутных транспортных средств.
1.23.2		Цвет - белый. Наносят на дорожках, обозначенных знаками 4.5.1, 4.5.2, 4.5.4, 4.5.5 разметку наносит по оси дорожки основанием в сторону движущихся по ней пешеходов.
1.23.3		Цвет - белый. Наносят на дорожках или полосах, обозначенных знаками 4.4.1, 4.5.2, 4.5.4, 4.5.5, 5.11.2 и 5.14.2. Разметку наносят по оси дорожки основанием в сторону движущихся по ней велосипедистов или мопедов.
1.24.1		Цвет - белый. Дублирование предупреждающих дорожных знаков.
1.24.2		Цвет - белый. Дублирование запрещающих дорожных знаков
1.24.3		Цвет - белый. Дублирование дорожного знака "Инвалиды"
1.24.4		Цвет - белый. Дублирование дорожного знака "Фотофиксация" и/или обозначение участков дороги, на которых может осуществляться фотофиксация
1.24.5		Цвет - белый. Дублирование дорожного знака 8.4.3.1 «Электромобили и гибридные имеющие возможность зарядки от внешнего источника».
1.24.6		Цвет - белый. Обозначение велосипедной зоны.
1.24.7		Цвет - белый с заполнением красного цвета. Обозначение стоянки транспортных средств дипломатического корпуса.
1.25		Обозначение искусственных неровностей по ГОСТ Р 52605.
1.26		Цвет - желтый. Обозначается перекресток, участок перекрестка или пересечения проезжих частей.

*По умолчанию цвет разметки:
белый - для постоянной горизонтальной дорожной разметки (кроме 1.4, 1.10, 1.17);
оранжевый - для временной горизонтальной дорожной разметки.
** Здесь и далее под скоростью движения следует принимать максимально допустимую скорость движения на данном участке дороги.
*** Изображения символов знаков должны соответствовать приведенным в ГОСТ Р 52290, увеличенным до необходимого размера с учетом изменений или сохранения пропорций. Допускается дублирование дорожных знаков в цветовом решении, соответствующем ГОСТ Р 52290.

Инв. № подл. Подп. и дата. Взам. инв.

Изм.	Кол.	Лист	№ док.	Подп.	Дата
------	------	------	--------	-------	------

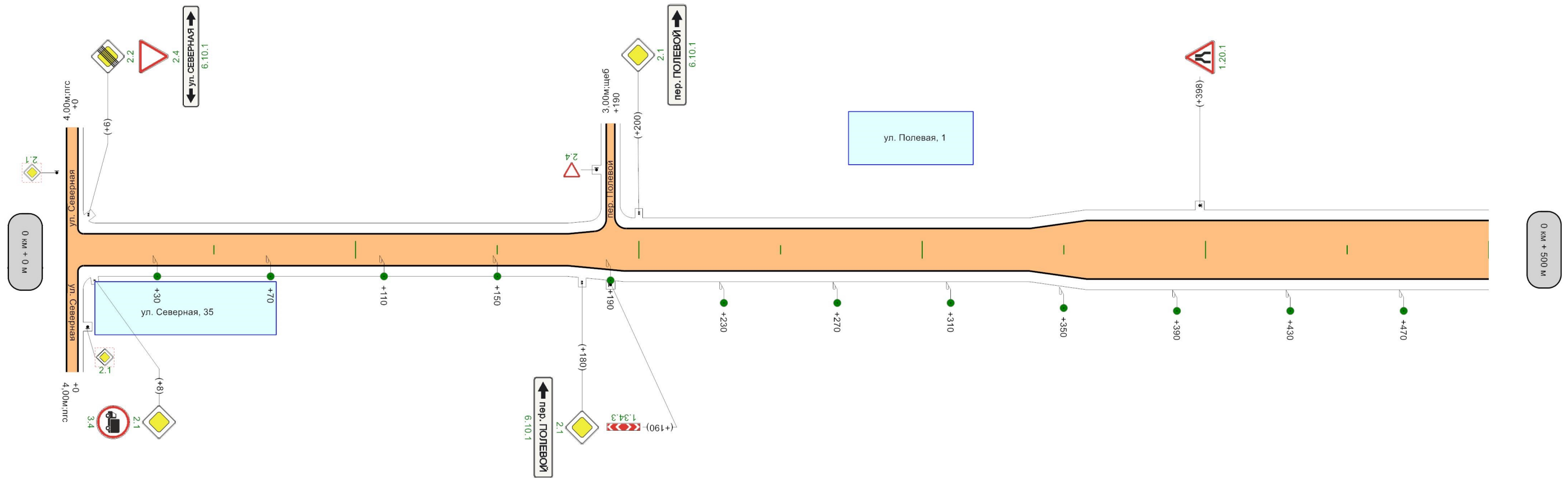
9 Проектируемая схема организации дорожного движения

Инв. № подл.	Подп. и дата	Взам. инв.

						04-555-ОП-МП-04Н-014			
Изм.	Кол.уч.	Лист	№ Док.	Подп.	Дата	Проект организации дорожного движения с. Тюхтет, ул. Полевая Графическая часть: Проектируемая схема организации дорожного движения	Стадия	Лист	Листов
Разраб.	Трушкин С.Е.						П	21	41
Проверил	Бойко Д.В.								
Н.контр.	Копылов Д.О.								

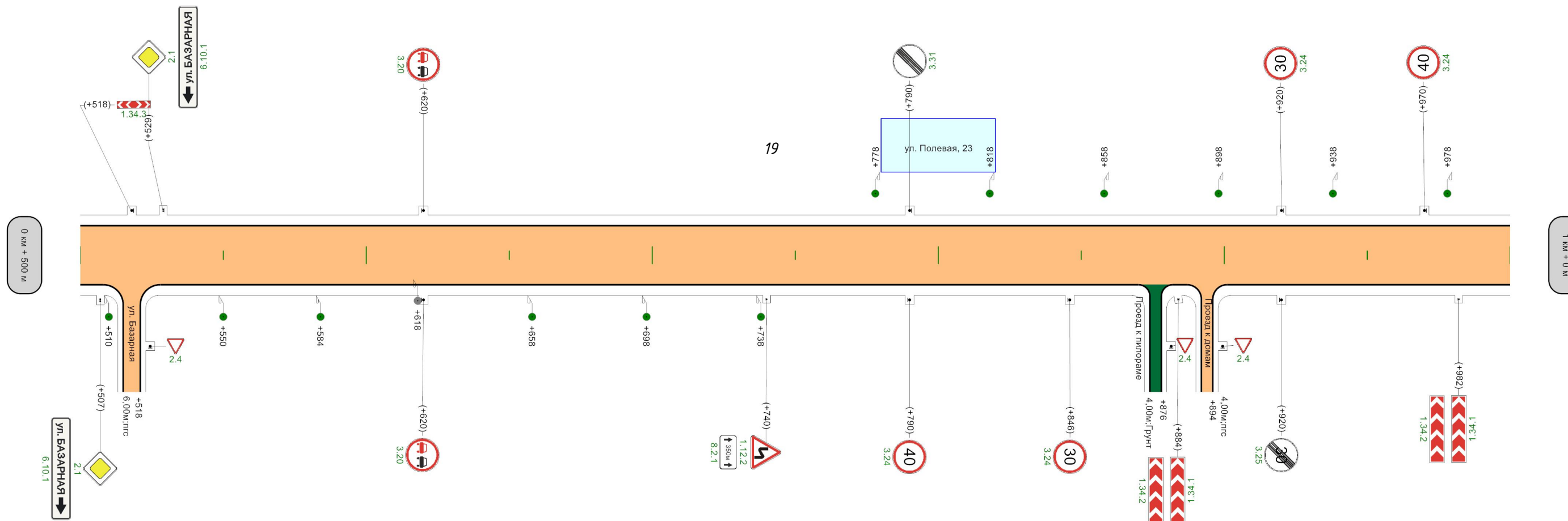


Элементы дороги в продольном профиле, промили	12	11	15	13	11	11	11	38	28	28	
Кривые в плане	20	R=800м a=12°		130	230	R=750м a=10°		300	350	400	450
Тротуары слева											
Дорожные ограждения и направляющие устройства слева											
Горизонтальная дорожная разметка слева											
Видимость автомобиля в обратном направлении											



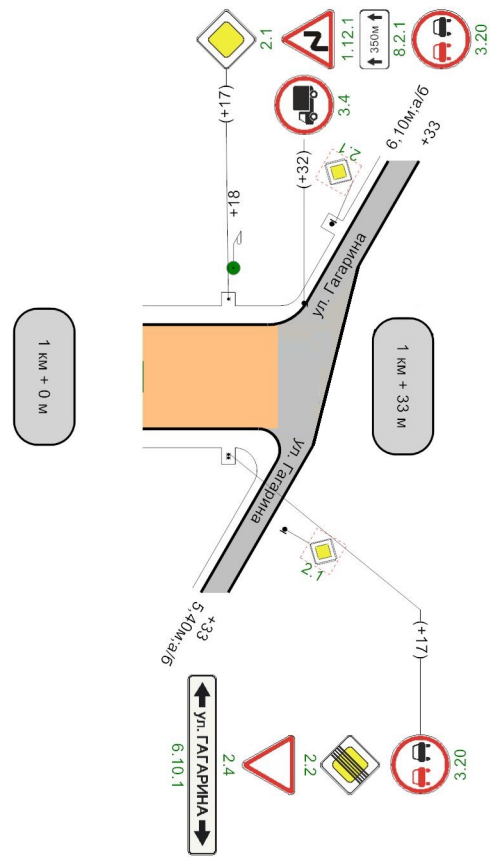
Видимость автомобиля в прямом направлении					
Хар. проез. части: обочина-хар. пл/ч-обочина	1,00-3,00-1,00	185	1,00-4,00-1,00	348	1,00-5,50-1,00
Горизонтальная дорожная разметка справа					
Тротуары справа					
Дорожные ограждения и направляющие устройства справа					

Элементы дороги в продольном профиле, промили	25	20	16	11	25	34	20	12	8	15			
Кривые в плане							790	R=415м a=13°	846	R=56м a=72°	920	956	R=331м a=44°
Тротуары слева													
Дорожные ограждения и направляющие устройства слева													
Горизонтальная дорожная разметка слева													
Видимость автомобиля в обратном направлении							062						120



Видимость автомобиля в прямом направлении	062	120	946
Хар. проезж. части: обочина-хар.п/ч-обочина	1,00-5,50-1,00		
Горизонтальная дорожная разметка справа			
Тротуары справа			
Дорожные ограждения и направляющие устройства справа			


Элементы дороги в продольном профиле, промили	10
Кривые в плане	R=331м a=44°
Тротуары слева	
Дорожные ограждения и направляющие устройства слева	
Горизонтальная дорожная разметка слева	
Видимость автомобиля в обратном направлении	120

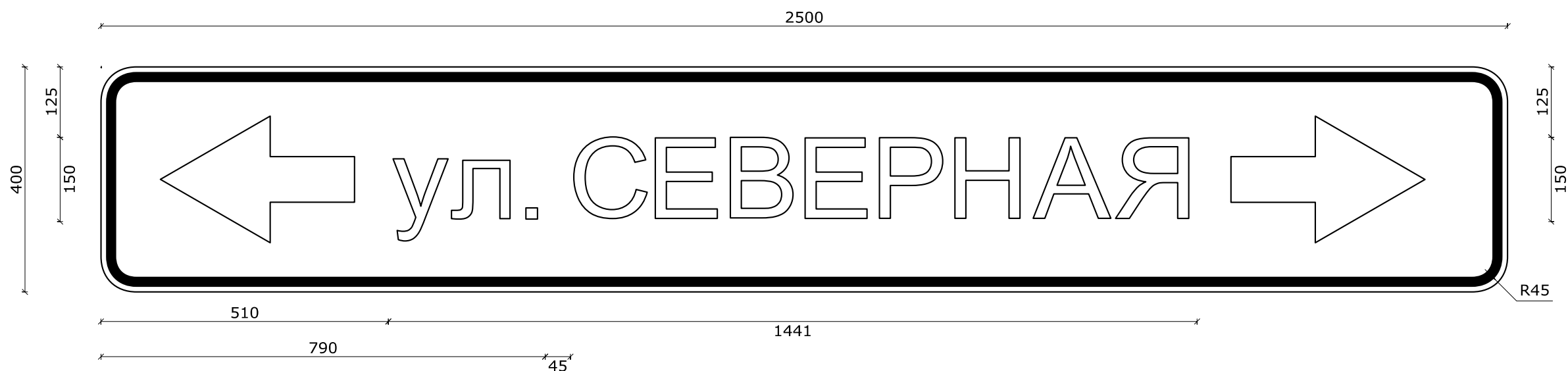


Видимость автомобиля в прямом направлении	
Хар. проезж. части: обочина-хар.п/ч-обочина	1,00-5,50-1,00
Горизонтальная дорожная разметка справа	
Тротуары справа	
Дорожные ограждения и направляющие устройства справа	

10 Эскизы знаков индивидуального проектирования

Инв. № подл.	Подп. и дата	Взам. инв.

						04-555-ОП-МП-04Н-014			
Изм.	Кол.уч.	Лист	№ Док.	Подп.	Дата	Проект организации дорожного движения с. Тюхтет, ул. Полевая Графическая часть Эскизы знаков индивидуального проектирования	Стадия	Лист	Листов
Разраб.	Трушкин С.Е.						П	27	41
Проверил	Бойко Д.В.								
Н.контр.	Копылов Д.О.								
							 ПРОЕКТГРУПП		



Номер знака: 6.10.1. "Указатель направлений"

Площадь: 1,00 кв. м

Количество: 1 шт.

Местоположение: км 0+006

Дорога: ул. Полевая

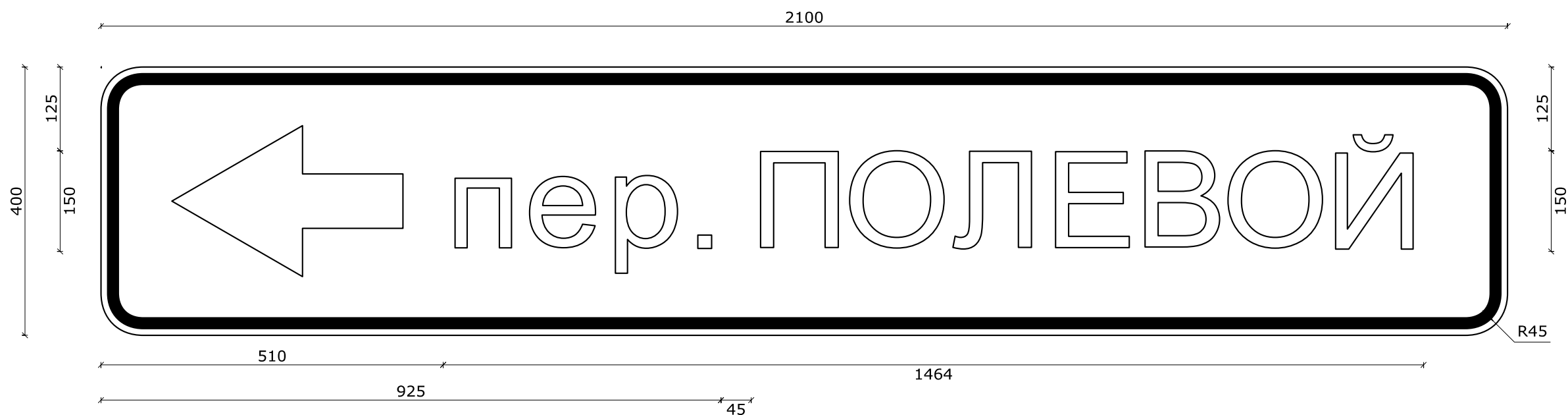
Фон знака: белый

Размеры надписей даны по границам литерных площадок слов (символов)

Ширина литерных площадок сокращена п. 4.9. ГОСТ Р 52290-2004

Размеры надписей даны по границам слов (символов)





Номер знака: 6.10.1. "Указатель направлений"

Площадь: 0,84 кв. м

Количество: 1 шт.

Местоположение: км 0+180

Дорога: ул. Полевая

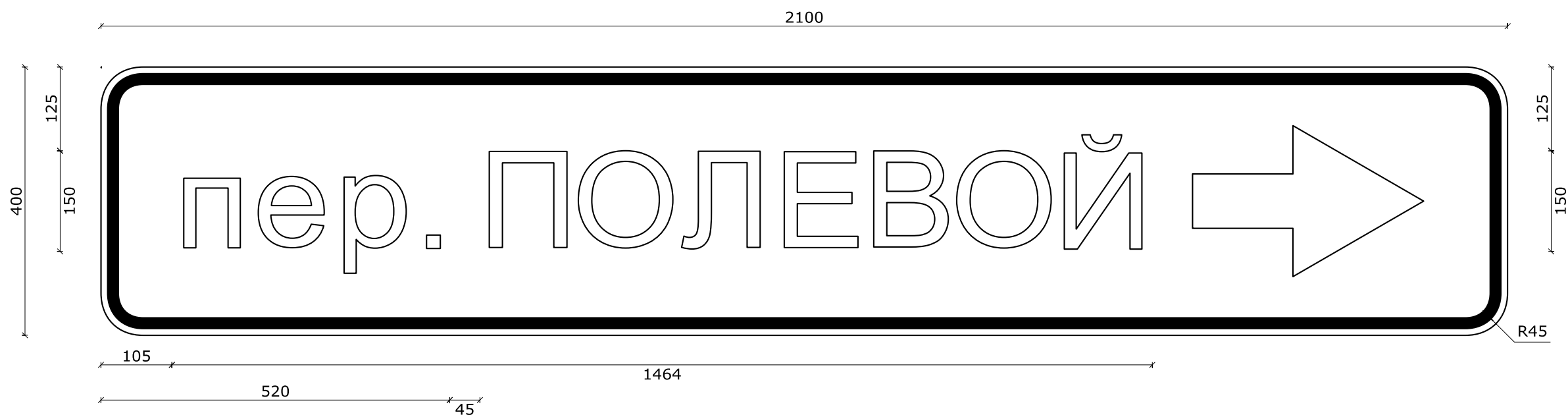
Фон знака: белый

Размеры надписей даны по границам литерных площадок слов (символов)

Ширина литерных площадок сокращена п. 4.9. ГОСТ Р 52290-2004

Размеры надписей даны по границам слов (символов)





Номер знака: 6.10.1. "Указатель направлений"

Площадь: 0,84 кв. м

Количество: 1 шт.

Местоположение: км 0+200

Дорога: ул. Полевая

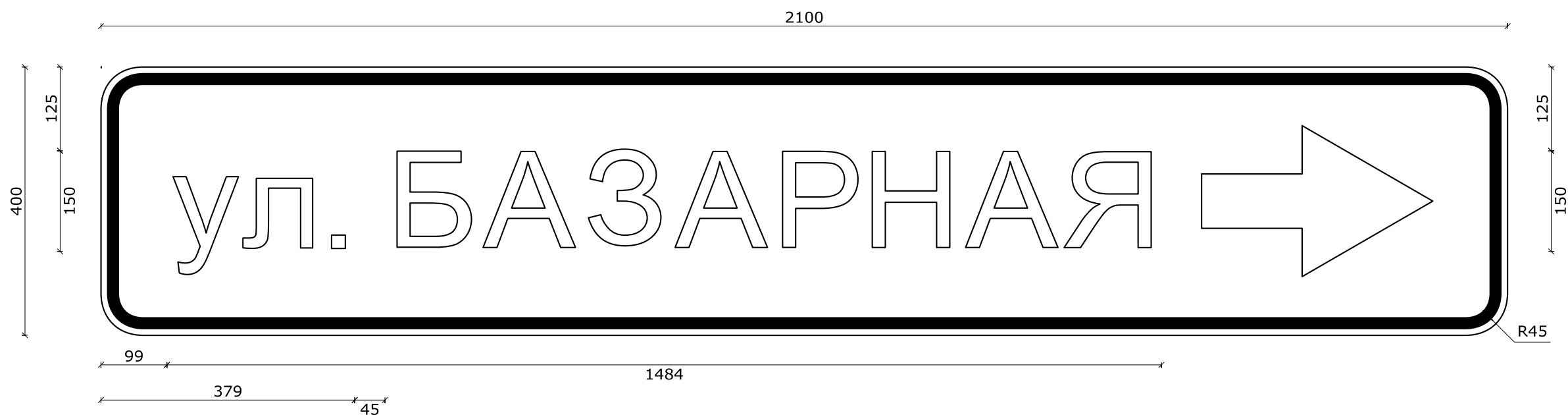
Фон знака: белый

Размеры надписей даны по границам литерных площадок слов (символов)

Ширина литерных площадок сокращена п. 4.9. ГОСТ Р 52290-2004

Размеры надписей даны по границам слов (символов)





Номер знака: 6.10.1. "Указатель направлений"

Площадь: 0,84 кв. м

Количество: 1 шт.

Местоположение: км 0+507

Дорога: ул. Полевая

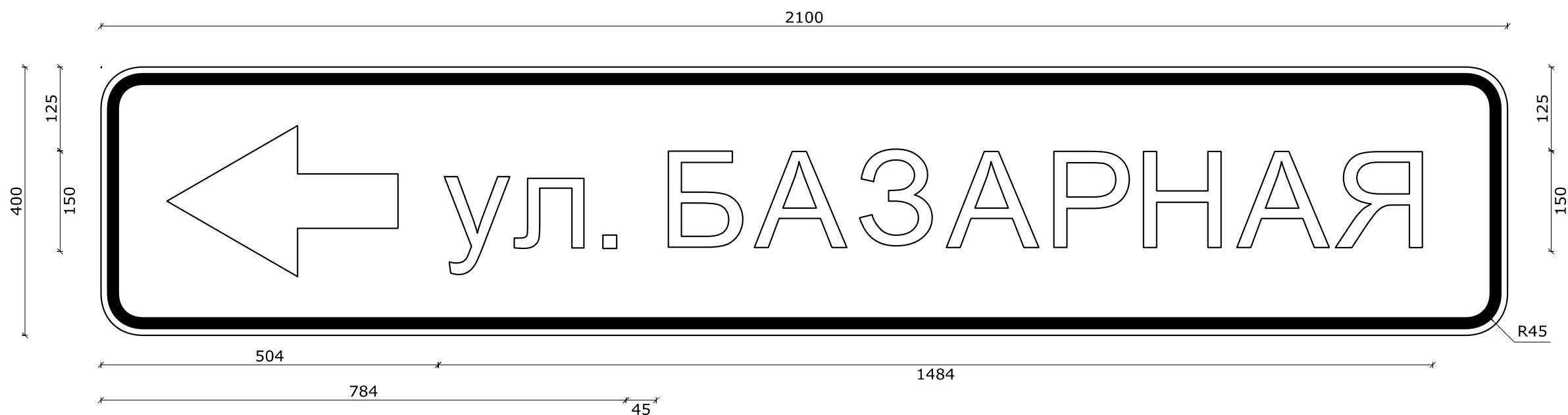
Фон знака: белый

Размеры надписей даны по границам литерных площадок слов (символов)

Ширина литерных площадок сокращена п. 4.9. ГОСТ Р 52290-2004

Размеры надписей даны по границам слов (символов)





Номер знака: 6.10.1. "Указатель направлений"

Площадь: 0,84 кв. м

Количество: 1 шт.

Местоположение: км 0+529

Дорога: ул. Полевая

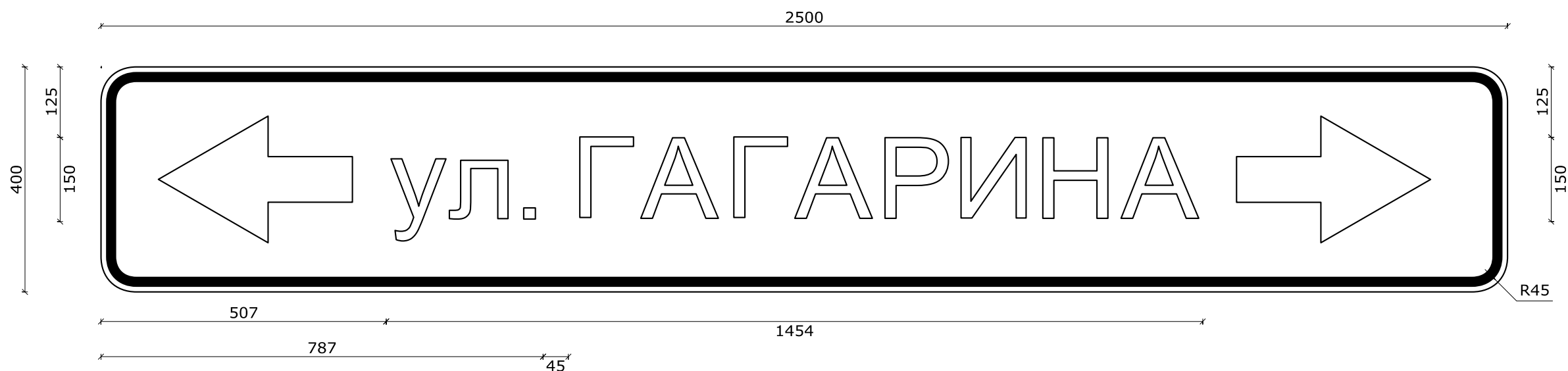
Фон знака: белый

Размеры надписей даны по границам литерных площадок слов (символов)

Ширина литерных площадок сокращена п. 4.9. ГОСТ Р 52290-2004

Размеры надписей даны по границам слов (символов)





Номер знака: 6.10.1. "Указатель направлений"

Площадь: 1,00 кв. м

Количество: 1 шт.

Местоположение: км 1+017

Дорога: ул. Полевая

Фон знака: белый

Размеры надписей даны по границам литерных площадок слов (символов)


Ширина литерных площадок сокращена п. 4.9. ГОСТ Р 52290-2004

Размеры надписей даны по границам слов (символов)



11 Адресные ведомости

Инв. № подл.	Подп. и дата	Взам. инв.

						04-555-ОП-МП-04Н-014			
Изм.	Кол.уч.	Лист	№ Док.	Подп.	Дата	Проект организации дорожного движения с. Тюхтет, ул. Полевая Тестовая часть Адресные ведомости	Стадия	Лист	Листов
Разраб.	Трушкин С.Е.						П	35	41
Проверил	Бойко Д.В.								
Н.контр.	Копылов Д.О.								
							 ПРОЕКТГРУПП		

11.1 Ведомость размещения дорожных знаков (которые должны быть установлены и отображены в проекте в соответствии с требованиями ГОСТ 52290-2004)

Таблица 1

№ п/п	Номер знака по ГОСТ Р 52290-2004	Наименование знака	Типоразмер знака	Площадь знаков, м2 (для знаков индивидуального проектирования)	Адрес, км + м	Установлено / требуется установить или демонтировать	Количество	Месторасположение
1	2	3	4	5	6	7	8	9
		Предупреждающие знаки						
1	1.11.1	Опасный поворот			0+617	Требуется установить	1	слева
2	1.11.2	Опасный поворот			0+450	Требуется установить	1	справа
3	1.34.1	Направление поворота			0+528	Требуется установить	1	справа
4	1.34.2	Направление поворота			0+528	Требуется установить	1	справа
5	1.34.3	Направление поворота			0+308	Требуется установить	1	справа
6	1.34.3	Направление поворота			0+406	Требуется установить	1	слева
7	1.34.3	Направление поворота			0+609	Требуется установить	1	слева
8	1.34.3	Направление поворота			0+630	Требуется установить	1	справа
		Итого установлено:						
		Итого перенести:						
		Итого демонтировать:						
		Итого требуется установить:					8	
		Итого:					8	
		Знаки приоритета						
9	2.1	Главная дорога			0+011	Требуется установить	1	справа
10	2.1	Главная дорога			0+298	Требуется установить	1	справа
11	2.1	Главная дорога			0+316	Требуется установить	1	слева
12	2.1	Главная дорога			0+396	Требуется установить	1	справа
13	2.1	Главная дорога	2		0+406	Требуется установить	1	справа на примыкании
14	2.1	Главная дорога			0+601	Требуется установить	1	справа
15	2.1	Главная дорога			0+617	Требуется установить	1	слева
16	2.1	Главная дорога			0+622	Требуется установить	1	справа
17	2.1	Главная дорога			0+638	Требуется установить	1	слева
18	2.1	Главная дорога			0+783	Требуется установить	1	слева
19	2.2	Конец главной дороги			0+015	Требуется установить	1	слева

Изм.	Кол.	Лист	№ док.	Подп.	Дата

04-555-ОП-МП-04Н-014

Продолжение таблицы 1

№ п/п	Номер знака по ГОСТ Р 52290-2004	Наименование знака	Типоразмер знака	Площадь знаков, м2 (для знаков индивидуального проектирования)	Адрес, км + м	Установлено / требуется установить или демонтировать	Количество	Месторасположение
20	2.2	Конец главной дороги			0+416	Требуется установить	1	слева
21	2.2	Конец главной дороги			0+779	Требуется установить	1	справа
22	2.4	Уступите дорогу			0+015	Перенести	1	слева
23	2.4	Уступите дорогу	2		0+308	Требуется установить	1	слева на примыкании
24	2.4	Уступите дорогу			0+416	Требуется установить	1	слева
25	2.4	Уступите дорогу	2		0+630	Требуется установить	1	слева на примыкании
26	2.4	Уступите дорогу			0+779	Требуется установить	1	справа
		Итого установлено:						
		Итого перенести:					1	
		Итого демонтировать:						
		Итого требуется установить:					17	
		Итого:					18	
		Запрещающие знаки						
27	3.20	Обгон запрещен			0+316	Требуется установить	1	слева
28	3.20	Обгон запрещен			0+316	Требуется установить	1	справа
29	3.20	Обгон запрещен			0+416	Требуется установить	1	слева
30	3.20	Обгон запрещен			0+416	Требуется установить	1	справа
31	3.20	Обгон запрещен			0+601	Требуется установить	1	слева
32	3.20	Обгон запрещен			0+601	Требуется установить	1	справа
33	3.20	Обгон запрещен			0+779	Требуется установить	1	справа
34	3.20	Обгон запрещен			0+783	Требуется установить	1	слева
35	3.24	Ограничение максимальной скорости			0+450	Требуется установить	1	справа
36	3.24	Ограничение максимальной скорости			0+500	Требуется установить	1	справа
37	3.24	Ограничение максимальной скорости			0+551	Требуется установить	1	слева
38	3.24	Ограничение максимальной скорости			0+601	Требуется установить	1	слева

Изм.	Кол.	Лист	№ док.	Подп.	Дата

04-555-ОП-МП-04Н-014

Лист

38

Продолжение таблицы 1

№ п/п	Номер знака по ГОСТ Р 52290-2004	Наименование знака	Типоразмер знака	Площадь знаков, м ² (для знаков индивидуального проектирования)	Адрес, км + м	Установлено / требуется установить или демонтировать	Количество	Месторасположение
39	3.31	Конец всех ограничений			0+500	Требуется установить	1	слева
40	3.31	Конец всех ограничений			0+551	Требуется установить	1	справа
		Итого установлено:						
		Итого перенести:						
		Итого демонтировать:						
		Итого требуется установить:					14	
		Итого:					14	
		Знаки особых предписаний						
41	5.19.1	Пешеходный переход			0+011	Требуется установить	1	справа
42	5.19.1	Пешеходный переход			0+015	Требуется установить	1	слева
43	5.19.2	Пешеходный переход			0+011	Требуется установить	1	справа
44	5.19.2	Пешеходный переход			0+015	Требуется установить	1	слева
		Итого установлено:						
		Итого перенести:						
		Итого демонтировать:						
		Итого требуется установить:					4	
		Итого:					4	
		Информационные знаки						
45	6.10.1	Указатель направлений		1.08	0+030	Требуется установить	1	слева
46	6.10.1	Указатель направлений		0.84	0+298	Требуется установить	1	справа
47	6.10.1	Указатель направлений		0.84	0+316	Требуется установить	1	слева
48	6.10.1	Указатель направлений		0.88	0+396	Требуется установить	1	справа
49	6.10.1	Указатель направлений		0.88	0+416	Требуется установить	1	слева
50	6.10.1	Указатель направлений		0.80	0+601	Требуется установить	1	справа
51	6.10.1	Указатель направлений		0.80	0+617	Требуется установить	1	слева
52	6.10.1	Указатель направлений		0.84	0+622	Требуется установить	1	справа
53	6.10.1	Указатель направлений		0.84	0+638	Требуется установить	1	слева
54	6.10.1	Указатель направлений		1.00	0+764	Требуется установить	1	справа
		Итого установлено:						

Изм.	Кол.	Лист	№ док.	Подп.	Дата

04-555-ОП-МП-04Н-014

Лист

39

Продолжение таблицы 1

№ п/п	Номер знака по ГОСТ Р 52290-2004	Наименование знака	Типоразмер знака	Площадь знаков, м2 (для знаков индивидуального проектирования)	Адрес, км + м	Установлено / требуется установить или демонтировать	Количество	Месторасположение
		<i>Итого перенести:</i>						
		<i>Итого демонтировать:</i>						
		<i>Итого требуется установить:</i>					10	
		<i>Итого:</i>					10	
		<i>Знаки дополнительной информации(таблички)</i>						
55	8.13	Направление главной дороги	2		0+406	Требуется установить	1	справа на примыкании
56	8.13	Направление главной дороги			0+396	Требуется установить	1	справа
57	8.13	Направление главной дороги			0+416	Требуется установить	1	слева
		<i>Итого установлено:</i>						
		<i>Итого перенести:</i>						
		<i>Итого демонтировать:</i>						
		<i>Итого требуется установить:</i>					3	
		<i>Итого:</i>					3	
		<i>Всего установлено:</i>						
		<i>Всего перенести:</i>					1	
		<i>Всего демонтировать:</i>						
		<i>Всего требуется установить:</i>					56	
		<i>Всего:</i>					57	

Изм.	Кол.	Лист	№ док.	Подп.	Дата

04-555-ОП-МП-04Н-014

Лист

40

11.2 Ведомость размещения искусственного освещения

Таблица 2

№ п/п	Начало участка, км+м	Конец участка, км+м	Объект установки	Количество опор / светильников	Протяженность, м		Расположение
					Проектируемые в соответствии с нормативными документами, м	Фактически установленные, м	
1	2	3	4	5	6	7	8
1	0+038	0+078		2/2	40	0	Слева
2	0+118	0+166		2/2	0	48	Слева
3	0+207	0+207		1/1	0	0	Слева
4	0+248	0+320		2/2	0	72	Слева
5	0+284	0+284		1/1	0	0	Слева
6	0+360	0+440		3/3	80	0	Слева
7	0+478	0+530		2/2	0	52	Слева
8	0+560	0+760		6/6	200	0	Справа
Итого:				19/19	320	172	

Изм.	Кол.	Лист	№ док.	Подп.	Дата

04-555-ОП-МП-04Н-014

Лист

41